

Bien vivre
ENSEMBLE
sur le territoire

Le MAG CCLO

N°15
JUN 2019

LOISIRS

Agenda des animations de l'été

AU
SOMMAIRE

- Terre d'Industrie
- Logement social
- Environnement

Du concret pour notre territoire

Des projets de longue haleine se concrétisent ce premier semestre.

Nous venons d'ouvrir des « points-infos » logement social, à Mourenx et Orthez, afin d'informer, d'aider et d'accompagner les citoyens dans leurs démarches.

Par ailleurs, notre politique en matière de développement industriel et les projets sur lesquels nous travaillons depuis quelques années vont dans le bon sens. En effet, notre territoire, associé à ceux de Pau et Tarbes, a obtenu le 21 mars dernier la labellisation « **territoire d'industrie** » sous l'appellation « **Lacq-Pau-Tarbes** », ce qui va lui permettre de disposer de nouveaux moyens pour mener des projets de développement industriel ambitieux.

Côté foncier, la communauté de communes va permettre à des projets stratégiques pour le développement local de voir le jour. C'est le cas pour le nouveau centre hospitalier qui va se construire à Orthez, pour les nouveaux bâtiments « CANOE Lacq 2 & 3 » de la plateforme technologique Chemstart'up qui s'apprêtent à être inaugurés et pour l'arrivée prochaine de la plus grande ferme photovoltaïque du département, à Mourenx, Noguères, Pardies et Bézingrand.

Outre les sujets évoqués ci-dessus, nos services ne cessent de travailler au quotidien à une meilleure gestion des déchets et à des opérations de sensibilisation au tri, à l'occasion des différentes manifestations auxquelles ils participent. La construction d'une nouvelle déchetterie à Pardies va également dans ce sens car elle permet une meilleure prise en charge des déchets, dans de meilleures conditions.

Comment évoquer cette fin de semestre sans parler d'été et de vacances ? Nous avons à cœur d'offrir à nos habitants un environnement agréable et des animations estivales pour tous les goûts et âges. Dans ce nouveau numéro, vous trouverez les dates-clés et lieux incontournables à visiter en famille ou entre amis, tout près de chez vous. Bonnes vacances à tous !

Jacques Cassiau-Haurie

Président de la communauté de communes de Lacq-Orthez

Concrèt peu noste territòri

Projèctes de longa man que's concretizan aqueth purmèr semèstre.

Que vienem d'obrir « punts-informacions » lotjament sociu, a Morencs e a Ortès, entà informar, ajudar e acompanhar los ciutadans en las lors afranquidas.

De mei, la nosta politica, tà çò deu desvolopament industriu e deus projèctes suus quaus e tribalham desmpeuish quauquas annadas que tiran en lo bon sens. Vertat, lo noste territòri, associat aus de Pau e Tarba, qu'obtiengó lo 21 de març passat la labellizacion « territòri d'industria » dab la denominacion « Lac-Pau-Tarba », çò qui'u va perméter d'aver mejans navèths entà miar projèctes de desvolopament industriu ambiciós.

Tà çò deu fonsèr, la comunautat de las comunas que va perméter a projèctes estrategics entau desvolopament locau d'espelir. Qu'ei lo cas entau navèth centre espitalèr qui's va bastir a Ortès, entaus navèths bastiments « CANOE Lac 2 & 3 » de la plataforma tecnologica Chemstart'up qui van estar inaugurats e entà l'arribada batlèu de la mei grana bòrda fotovoltaica deu departament, a Morencs, Noguèras, Pardias e Vésingran.

En mei deus subjèctes evocats aci-capsús, los nostes servicis non dèishan pas de tribalhar tot dia entà ua gestion mei bona de las dèishas e a operacions de sensibilizacion a la tria au parat de las manifestacions a las quaus e participan. La construccion d'ua navèra deisheria a Pardias que va tanben en aqueth sens per'mor que permet ua mei bona presa en carga de las dèishas, hens condicions mei bonas.

Quin evocar aquesta fin de semèstre shens parlar de l'estiu e de las vacances ? Qu'avem au còr la hami d'auherir aus nostes abitants un environament agradiu e animacions estivenças entà tots los gosts e tots los atges. Hens aqueste navèth numèro, que i trobaratz las datas claus e los lòcs de non pas mancar en familha o dab amics, au ras de vòste. Bonas vacances a tots !

Jacques Cassiau-Haurie

President de la comunautat de comunas de Lac-Ortès

SOMMAIRE

LE MAGAZINE de la communauté de communes de Lacq-Orthez

Directeur de la publication : Jacques Cassiau-Haurie
 Conception, réalisation et rédaction : service communication CCLLO
 Photos & infographies : CCLLO - Jérôme Poumès - EPFL - Sébastien Arnouts
 Patrick Rustul - Grafik'Lab - DR.
 Impression : Imprimerie Germain - Mourenx
 Imprimé sur papier recyclé avec des encres végétales
 Dépôt légal à parution - Juin 2019

Communauté de communes de **LACQ-ORTHEZ**

Rond-point des Chênes - BP 73 - 64150 Mourenx

Tél. : 05 59 60 03 46 - www.cc-lacqorthez.fr - contact@cc-lacqorthez.fr

| | |
|---|---------|
| ■ Habitat..... | P 3 |
| ■ Économie..... | P 4 à 5 |
| ■ Loisirs : Agenda des animations de l'été..... | P 6 à 9 |
| ■ Environnement..... | P 10 |
| ■ À votre service !..... | P 11 |

<< Lacq-Pau-Tarbes >> TERRITOIRE D'INDUSTRIE



De gauche à droite :

Patrice Bernos (Directeur GIP Chemparc),

Jacques Cassiau-Haurie (Vice-président Pôle métropolitain Pays de Béarn et Président de la Communauté de communes de Lacq-Orthez),

Audrey Lebars (Directrice du développement Communauté d'agglomération Tarbes-Lourdes Pyrénées),

Jean-Michel Ségnéré (Délégué à l'accompagnement aux entreprises, Communauté d'agglomération Tarbes-Lourdes Pyrénées),

Marc Mesplara (DAHER, Président de l'UIMM65).

Lacq-Orthez a été labellisé le 21 mars dernier « territoire d'industrie » sous l'appellation « Lacq-Pau-Tarbes ». 136 territoires en France ont obtenu cette reconnaissance de l'Etat qui les dote d'un fonds global de 1,3 milliard d'euros pour mener des projets de développement industriel ambitieux. Cette mesure répond à l'urgence de stopper la désindustrialisation en France sachant que l'industrie ne représente plus que 12,5 % du PIB contre 23 % pour l'Allemagne.

Au départ, la CCLLO et le GIP Chemparc ont travaillé pour faire émerger les projets qu'ils avaient en gestation à l'échelle du Pays « Lacq-Orthez Béarn des Gaves ». La Région et l'Etat étaient prêts à entériner cette demande jusqu'à ce que les autres communautés béarnaises comprennent l'intérêt de concourir à ce label.

Les communautés d'agglomération Tarbes-Lourdes Pyrénées et Pau Béarn Pyrénées et la communauté de communes de Lacq-Orthez ont ainsi fait valoir, avec le soutien de l'Union des Industries et Métiers de la Métallurgie et sous la bannière du Pôle métropolitain Pays de Béarn, leur volonté politique de faire de l'industrie un axe fort de leur développement.

La croissance en ligne de mire

L'enjeu aujourd'hui pour les représentants de « Lacq-Pau-Tarbes » est de coordonner, au niveau local, les outils de l'action publique au service des entreprises et de favoriser la croissance : attractivité des métiers et des territoires, accès aux compétences, aux infrastructures, réseaux, etc.

Les équipes associées ont travaillé de concert pour établir une liste de plusieurs dizaines de projets dont 6 concernent le territoire Lacq-Orthez :

- La filière hydrogène vert. La CCLLO travaille en partenariat avec l'UPPA et Chemparc sur la base d'une étude initiée par le syndicat CGT et financée par la CCLLO, le BDEAA, les industriels et la Région Nouvelle-Aquitaine ;
- La production de vapeur et d'électricité dénommée « Pavillon vert » (cette vapeur utiliserait le pipe de Yara vers Sobegi) ;
- La production de biogaz sur Mourenx par le groupe Fonroche ;
- L'extension de la plateforme R&D et transfert technologique de Chemstart'up ;
- La création d'un Centre instrumental au service des industriels par l'UPPA ;
- La remise en état de l'embranchement ferroviaire depuis Artix vers Mourenx, Pardies, Noguères, Bézingrand pour le frêt.

Aujourd'hui, de nombreux porteurs de projets manifestent leur intérêt pour les friches industrielles réhabilitées du territoire. C'est entre autres le cas d'une société française de production d'hydrogène que le Président Jacques Cassiau-Haurie a reçue avec Chemparc en mars dernier. Il est à noter que ces sites, outre leur embranchement avec le réseau ferroviaire, sont bien alimentés au niveau électrique. Ils sont aussi traversés par des pipes de gaz Terega.

LE SAVIEZ-VOUS ?

Le territoire a obtenu cette année la 3^{ème} autorisation de la CRE (Commission de Régulation de l'Energie) pour installer 15 Megawatts de production d'électricité photovoltaïque sur le site industriel de Pardies.

LES PROJETS AVANCENT sur le territoire

Compromis de vente, construction, inauguration, la communauté de communes de Lacq-Orthez suit et accompagne les projets à court, moyen et long terme. Focus sur les 3 projets d'ampleur du moment à retrouver en détail dans le rapport d'activité ci-contre.

SIGNATURE

Le CHP des Pyrénées achète un terrain de l'ancien site SAÏCA, à Orthez



La CCLO et le Centre hospitalier des Pyrénées (CHP) ont signé le 21 mai 2019 le compromis de vente d'un terrain d'environ 5 000 m² sur l'ancien site de la Saïca à Orthez. Ce terrain était devenu propriété de l'Établissement Public Foncier Local (EPFL) pour le compte de la communauté de communes en 2017.

En 2023, le nouveau centre de 1 500 m² regroupera le centre médical psychologique, le centre d'accueil à temps partiel et l'hôpital de jour, adultes et enfants.

CONSTRUCTION

Le chantier de la ferme photovoltaïque TOTAL SOLAR a commencé à Pardies

Les travaux de préparation du chantier de la plus grande ferme photovoltaïque du département sont terminés depuis le mois de mai (nettoyage, nivellement, préparation des réseaux).

Les travaux de construction vont pouvoir commencer ce mois de juillet pour une mise en service de l'installation en février 2020.

Total Solar a investi 40 millions dans ce projet qui génèrera à terme, avec les 2 autres fermes à venir, près de 570 000 € de recettes annuelles pour la CCLO.



5

INAUGURATION

Chemstart'up étend son activité avec 2 nouveaux bâtiments à Lacq



Le 3 juillet 2019, les nouveaux bâtiments «CANOE Lacq 2 & 3 » de la plateforme technologique Chemstart'up seront inaugurés.

Le Centre Technologique Nouvelle Aquitaine Composites & Matériaux Avancés bénéficiera, juste à l'arrière de Chemstart'up, de 1 600 m² nécessaires à l'accélération de sa recherche et au développement d'une filière industrielle autour des matériaux composites. Il accueille 65 emplois et prévoit de faire évoluer cet effectif à 100 en 2021.

Le chantier de 1,6 million d'euros a été financé à 82 % par la Région Nouvelle-Aquitaine, le reste à la charge de la CCLO.



Cahier de ~~DEVOIRS~~ LOISIRS DE VACANCES

L'été est là mais le cahier peut s'avérer encore nécessaire pour noter toutes les sorties et loisirs proposés sur le territoire. En plein air ou au frais, toute la famille devrait y trouver de quoi se distraire !

| | | |
|---|--|--|
| JUIN | 14/06 | Terrasses en scène - « Papel mojado » - A Cachau, à Argagnon |
| | 15/06 | Fête du Lac à la base de loisirs d'Orthez-Biron |
| | | Terrasses en scène - « Swing en Bulles » - Le Gourmet du Lac, à Biron |
| | 22/06 | Terrasses en scène - « Jeffy's Band » - Plumes et Bulles, à Arnos |
| | 28/06 | Marché de producteurs de Pays - Place de l'église, à Lucq-de-Béarn |
| 29/06 | Terrasses en scène - « Miss Bee and the Bullfrogs » - Coin cosy, à Arthez-de-Béarn | |
| JUILLET | 03/07 | Terrasses en scène - « Wil'Decoud - Spectacle de jonglerie » - Blabla'Thé, à Artix |
| | | Terrasses en scène - « The She's » - Au pingouin alternatif, à Arthez-de-Béarn |
| | 05/07 | Marché nocturne - Boulevard des pommes et rue piétonne, à Orthez |
| | 06/07 | Escape game au MIX, à Mourenx |
| | 11/07 | Terrasses en scène - « Super soul Brothers » - O'Normand, à Artix |
| | 12/07 | Marché de producteurs de Pays - Place du Gabizos, à Mourenx |
| | 18/07 | Terrasses en scène - « Toutouyoutou » - Les Piétonnes, à Orthez |
| | 19/07 | Terrasses en scène - « Swing Vandals » - Au pingouin alternatif, à Arthez-de-Béarn |
| | | Terrasses en scène - « Bone Tee & The Slughunters » - La Parenthèse, à Sault-de-Navailles |
| | 20/07 | Terrasses en scène - « Miss Bee and the Bullfrogs » - L'ange Oliver, à Lucq-de-Béarn |
| 21/07 | Terrasses en scène - « Swing en Bulles » - Chez Joseph, à Mourenx | |
| 24/07 | Partitions bucoliques - Trio Brunch accompagné de Yukiko Yamagami - Chapelle de Caubin, à Arthez-de-Béarn. | |
| 27/07 | Partitions bucoliques - Récital de piano de Yukiko Yamagami - Eglise, à Lacommande. | |
| 31/07 | Partitions bucoliques - Piano, chante et alto - Chapelle de Caubin, à Arthez-de-Béarn. | |
| AOÛT | 07/08 | Partitions bucoliques - Quatuor de saxophones aux halles, à Monein. |
| | 08/08 | Marché de producteurs de Pays à Orthez. |
| | 09/08 | Terrasses en scène - « Les Acoustiques Anonymes » - La Casa, à Orthez. |
| | 16/08 | Terrasses en scène - « Kobé » - La Casa, à Orthez. |
| | 22/08 | Marché de producteurs de Pays - Place Henri Lacabanne, à Monein |
| | 23/08 | Marché nocturne à Orthez |
| | 30/08 | Terrasses en scène - « Ayjay » - L'Endroit, à Orthez |
| 31/08 | Terrasses en scène - « Abilène » - A Cachau, à Argagnon | |
| | Terrasses en scène - « KAZOE » - Le Célia, à Arthez-de-Béarn | |
| SEPTEMBRE | 06/09 | Marché de producteurs de Pays - Place du Palais, à Arthez-de-Béarn |
| | 07/09 | Terrasses en scène - « The Wooden Pearls » - Blabla'Thé, à Artix |
| | | Terrasses en scène - « Pierre et Willy » - La Parenthèse, à Sault-de-Navailles |
| | 14/09 | Terrasses en scène - « Tri Faz » - Chez Joseph, à Mourenx |
| | | Terrasses en scène - « Dudes Of groove society «DOGS» - L'expresso club, à Orthez |
| | 20 au 22/09 | Journées européennes du patrimoine avec des visites à Monein, Orthez et Castétis |
| | 20/09 | Terrasses en scène - « Les Acoustiques Anonymes » - Café du centre, à Artix |
| | 21/09 | Terrasses en scène - « Les Acoustiques Anonymes » - Café Brasserie du Palais, à Arthez-de-Béarn. |
| 27/09 | Terrasses en scène - « Chafao » - O'Normand, à Artix | |
| 29/09 | Journée de la randonnée à Hagétaubin | |
| OCT | 12-13/10 | Foire d'Artix - Place du Général de Gaulle, à Artix |
| Et bien sûr, retrouvez les dates des fêtes patronales des communes de la CCLLO sur l'agenda du site internet www.cc-lacqorthez.fr | | |

POUR LE CORPS...

■ On flâne et on se régale sur les marchés

■ 2 marchés hebdomadaires de producteurs de Pays en fin de journée.

Difficile de se rendre sur un marché lorsqu'on travaille. Désormais, pour vous approvisionner, les producteurs locaux vous donnent rendez-vous toutes les semaines, de 16h30 à 19h30, les mardis à Lacq et les jeudis à Argagnon.

Avec le soutien financier du programme européen LEADER.

■ 5 marchés de producteurs de Pays festifs.

Le principe ? Partager un moment de convivialité et déguster les produits locaux lors d'une soirée animée organisée à Lucq-de-Béarn, Mourenx, Orthez, Monein et Arthez-de-Béarn. Retrouvez également les marchés hebdomadaires traditionnels sur <http://bit.ly/marcheshebdo>

■ 2 marchés nocturnes

Animations festives, artisanat, déco, produits locaux, ce nouveau concept de marché a tous les atouts pour vous séduire. Rendez-vous dans le centre-ville d'Orthez les 5 juillet et 23 août, de 18h à 22h.



■ On s'oxygène sur les chemins de randonnées

Quelle plus belle façon de découvrir la diversité de notre beau territoire qu'en marchant ?

Le 29 septembre, la CCLO vous emmène sur les chemins d'Hagétaubin pour la **journée de la randonnée**. Outre le joli paysage, vous pourrez avoir un aperçu du plan local de randonnées qui se compose aujourd'hui de 60 itinéraires pédestres et VTT.

À retrouver sur <http://bit.ly/randoCCLO>



ET L'ESPRIT...

■ Avec le MI[X] et le Pôle lecture

Les bibliothèques du réseau Pôle lecture vous proposent des animations spéciales durant l'été : lectures en extérieur à Arthez-de-Béarn, au MI[X] à Mourenx et Monein, « jeux à gogo » tous les après-midi au MI[X] à Mourenx, sélection de sac de livres « surprise » à emprunter et ateliers cuisine à Monein, chasse aux livres à Casteide-Candau...Et encore plein d'autres surprises !

Pendant les vacances scolaires, la médiathèque du MI[X] et la Cyber sont ouvertes du lundi au samedi de 9h15 à 12h et de 13h à 17h sauf les lundi matin et jeudi matin.

Le MI[X], c'est aussi un centre culturel scientifique et technique, une galerie d'art, une compagnie de théâtre, un cinéma et une brasserie. Agenda des animations à retrouver sur www.le-mix.fr

■ Avec le Pays d'art et d'histoire

Tout l'été, le Pays d'art et d'histoire Orthez Béarn des Gaves vous propose des visites guidées pour découvrir et redécouvrir le territoire sous de nouvelles facettes. Infos au 05 59 60 81 60 ou tourisme@cc-lacqorthez.fr

ALLÔ ?

■ L'office de tourisme Coeur de Béarn

Information sur les animations estivales du lundi au samedi, de 9h30 à 13h et de 14h à 18h30.

■ Monein : 05 59 12 30 40

■ Orthez : 05 59 21 93 49

■ Le service tourisme de la CCLO

Information sur les randonnées et la base de loisirs d'Orthez-Biron.

Infos et renseignements :

■ 05 59 60 55 06

■ tourisme@cc-lacqorthez.fr

BASE DE LOISIRS D'ORTHEZ-BIRON : Tout l'été, dépaysement et activités garantis

Pourquoi choisir lorsqu'on peut tout faire ou presque ? Du 29 juin au 1^{er} septembre, la base de loisirs d'Orthez-Biron a de nombreux atouts pour vous séduire : plage, activités nautiques, pêche, balades à poneys, tir à l'arc, parcours sportif, espace de fitness, aire de jeux et pique-nique... Le champ des possibles est vaste !



■ Pédaler, pagayer, sauter !

Aquazone

Vu son succès l'an passé, on ne présente plus l'aquazone. 1 000 m² de jeux gonflables posés sur le lac où adultes et enfants de plus de 6 ans pourront escalader, sauter, glisser, faire du trampoline et de la catapulte sous l'oeil vigilant des surveillants.

- De 11h à 13h : 8 € /1h - 11 € /2h
- À partir de 13h : 9 € /1h - 16 € /2h
- La journée : 25 €

6 pédalos et 4 paddles

Une autre façon de se détendre et de contempler le lac.

- Pédalo 2 places à 3 € et 5 places à 6 €.
- Paddle: 9 € l'heure.

Toutes les activités sont ouvertes de 11h à 19h.



■ Les pieds sur terre ou dans le sable

Pour les «bulleurs»

La plage est surveillée du 29 juin au 1^{er} septembre, de 11h à 19h. Elle est accessible aux personnes à mobilité réduite et à ce titre a obtenu le label handiplage. Buvette-restauration rapide sur place.

- **Adulte** : 3 € / **Enfant** (2 à 12 ans) : 1,50 €
- **Tarif réduit** : 2,50 € pour les groupes, étudiants, demandeurs d'emploi et handicapés (sur présentation d'un justificatif).
- **Abonnement famille** (couple + enfants) : 60 €
- **Abonnement adulte** : 30 €

Pour les sportifs

3,6 km de piste autour du lac à parcourir à vélo, à petites foulées ou en marchant. Une petite séance de muscu en plein air ? Des équipements sportifs sont à votre disposition gratuitement.



C'EST NOUVEAU ! Et toujours à la base de loisirs

Les saisons passent et la base de loisirs s'embellit. La communauté de communes de Lacq-Orthez, gestionnaire des lieux, a à cœur d'offrir aux visiteurs un lieu de détente et de distraction pour tous les âges. Elle continue donc à aménager et à proposer de nouvelles activités.

■ Une ambiance zen avec le jardin japonais



La CCLO a souhaité créer un petit havre de paix sur le modèle japonais avec un «jardin zen». Le principe a été d'associer du minéral (graviers, rochers, cairns) et du végétal (pins taillés en nuages, érables japonais, bambous...) avec vue sur le gave. Un chemin en pas japonais a été aménagé avec un petit pont de bois et une rivière sèche de cailloux. L'ensemble des travaux a été réalisé par les services de la CCLO.

Autres aménagements réalisés : le ponton sur le lac a été remplacé, des arbres et arbustes plantés, le chemin le long du gave réaménagé, les chalets d'accueil rénovés et des bancs en pierre installés.

Budget total des aménagements : 37 600 €.



■ Le homeball et le disc golf

Avec le homeball, vous passerez obligatoirement un bon moment en famille ou entre amis. Au pied ou à la main, mais sur la plage, l'objectif est le même : « marquer le plus de points possibles dans les cibles jaunes du camp adverse ». Les règles du jeu simples et ludiques sont accessibles sur place.

Vous aimez le golf ? Voici une façon très différente de le pratiquer. Basé sur les mêmes règles, on y joue à l'aide de disques ressemblant à des frisbees. Ces disques sont lancés en direction d'une cible.



■ Mais aussi...

- **En accès libre** : ping-pong, court de tennis, pétanque, aire de jeux (accès PMR).
- **Payant** : pêche (06 14 06 59 67), tir à l'arc (06 21 88 68 24), ski nautique (06 66 11 28 27), promenade à poneys les mercredis et week-ends (06 27 64 33 46).
- La k-hute propose aux ados des animations durant le mois de juillet - infos sur place de 13h à 18h ou au 06 71 26 77 54.



Bon à SAVOIR

- Parking gratuit
- Bar-restaurant «Le Gourmet du Lac»
05 59 65 77 57

CONTACT

05 59 60 55 06
f @BaseLoisirsOrthezBiron

DÉCHETTERIE DE PARDIES

Un lieu plus adapté pour trier ses déchets



La nouvelle déchetterie a ouvert en mars dernier en remplacement de la fermeture de celle de Mourenx.

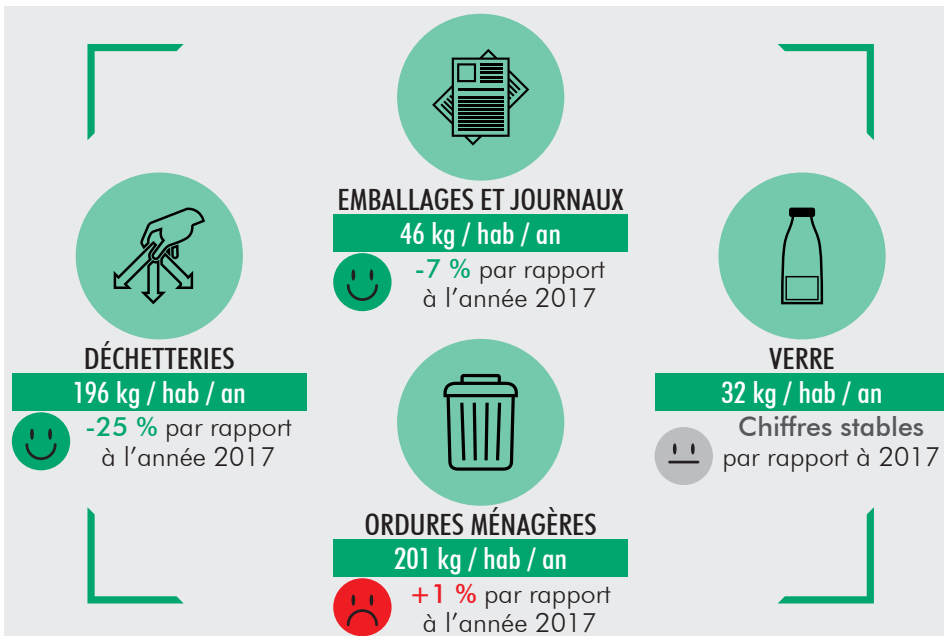
Le nouveau site, pensé pour améliorer le confort et la sécurité des usagers et du personnel, est plus spacieux et facile d'accès.

Outre ses 9 quais de déchargement, il est équipé d'une plateforme de dépôts au sol des déchets verts pour faciliter le déchargement des remorques.

Pas de congés POUR LE TRI !

L'été est là et tout le monde aspire à «couper» avec le quotidien. Oui mais voilà, quel que soit le mois de l'année, on consomme et on jette. Alors, ce n'est pas le moment de baisser les bras car les efforts se ressentent et ne demandent qu'à perdurer voire s'intensifier. **La preuve en chiffres.**

10



ATTENTION !

- Les erreurs de tri représentent un surcoût de 200 €/tonne. Elles peuvent également représenter un danger pour les agents de collecte et de tri (seringues, armes, cadavres d'animaux...).
- Déposez les emballages et journaux en vrac, vides et non imbriqués dans le bac jaune.

UNE QUESTION ?

05 59 60 95 42
environnement@cc-lacqorthez.fr

Bornes textiles : TRIONS RESPONSABLE !

Simplifiez la collecte et le tri de vos textiles, linges de maison et chaussures en les jetant dans des sacs de 50 litres maximum. Et parce que les 2 font la paire, liez vos chaussures avant de vous en séparer !

En triant, vous contribuez à l'emploi de personnes en difficulté, alimentez les boutiques solidaires et donnez une seconde vie aux textiles usagers.

Localisez la borne la plus proche sur <http://bit.ly/bornesCCLLO>



CC LACQ-ORTHEZ

- www.cc-lacqorthes.fr

- Rond-point des Chênes - BP 73
64150 Mourenx
- 9 avenue du Pesqué
64300 Orthez
- Tél : 05 59 69 03 46
- Courriel : contact@cc-lacqorthes.fr

MI[X] - www.le-mix.fr

■ Réseau pôle lecture

Médiathèque du MI[X] - Mourenx

Tête de réseau
2 avenue Charles Moureu
Tél : 05 59 80 58 80

- Horaires d'ouverture : lundi, mardi, jeudi et vendredi, 13h-18h15, mercredi et samedi, 9h15-12h et 13h-18h15.
 - Horaires d'été : lundi, jeudi, 13h-17h, mardi, mercredi, vendredi, samedi, 9h15-12h et 13h-17h.
- Retrouvez toutes les bibliothèques du réseau Pôle Lecture sur www.pole-lecture.com

■ Réseau Cyber-base

La Cyber - Mourenx

Tête de réseau
2 avenue Charles Moureu
Tél : 05 59 80 58 84

- Horaires d'ouverture : lundi, mardi, jeudi, vendredi, 13h-18h15, mercredi, samedi, 9h15-12h et 13h-18h15.
- Horaires d'été : lundi, jeudi, 13h-17h, mardi, mercredi, vendredi, samedi, 9h15-12h et 13h-17h.

Le Cyber centre - Orthez

Tél : 05 59 67 25 61

Horaires, coordonnées et programmes mensuels sur www.cc-lacqorthes.fr/CYBERBASE

■ Le MI[X], c'est aussi...

Un centre culturel scientifique et technique, une galerie d'art, une compagnie de théâtre, un cinéma et une brasserie.

À retrouver sur www.le-mix.fr

PETITE ENFANCE

■ Artix - Crèche L'Ilot P'tits Pieds

Rue de Fourticot
Tél : 05 59 83 29 62
Courriel : m-meriot@cc-lacqorthes.fr

Relais Assistants Maternels Amayra
20 cité Pondix
Tél : 05 59 53 91 76
Courriel : amayra@orange.fr

■ Baigts-de-Béarn - Crèche Graines d'Éveil

4 lotissement Pédebernard
Tél : 05 59 65 86 84
Courriel : l-urrutibehety@cc-lacqorthes.fr

■ Lagor - Crèche du Soleil Levant

49 bis rue des écoles
Tél : 05 59 02 51 24
Courriel : n-cazenave@cc-lacqorthes.fr

■ Orthez - Crèche Les Magnolias

10 rue Darget
Tél : 05 59 69 14 91
Courriel : a-lytwyn@cc-lacqorthes.fr

■ Relais Assistants Maternels et Lieu d'Accueil Enfants Parents d'Orthez-Maison de la petite enfance

10 rue Darget
Tél : 05 59 67 26 33
Courriel : ramorthez@cc-lacqorthes.fr

■ Sault-de-Navailles - Crèche Les Mini Pousses

478 rue d'Aquitaine
Tél : 05 59 67 90 12
Courriel : g-peysset@cc-lacqorthes.fr

■ Monein - La Cool-Couche

Rue du Pont Lat
Tél : 05 59 21 31 47
Courriel : coolcouche64@gmail.com

■ Mourenx - Maison de l'enfance et Lieu d'Accueil Enfants Parents

Rue Adrienne Legal
Tél : 05 59 60 42 83
Courriel : margaret.armengol@lo-solan.org

DÉCHETTERIES

Carte d'accès nécessaire !

■ Arthez-de-Béarn

2 route du pont neuf
Tél : 05 59 67 41 76

- Mardi : de 13h30 à 17h30 (hiver)/18h30 (été)
- Mercredi, samedi : de 9h à 12h / de 13h30 à 17h30 (hiver)/18h30 (été)
- Vendredi : de 9h à 12h

■ Lucq-de-Béarn

Route départementale 2
■ Samedi de 9h à 12h

■ Maslaçq

RD 275 - 27 route de Loubieng
Tél : 05 59 67 31 89

- Mardi : de 9h à 12h
- Mercredi, samedi : de 9h à 12h / de 13h30 à 17h30 (hiver)/18h30 (été)
- Vendredi : de 13h30 à 17h30 (hiver) / 18h30 (été)

■ Monein

Route de Pardies
Tél : 09 64 40 87 79

- Du lundi au samedi : de 9h à 12h / de 13h30 à 17h30 (hiver)/18h30 (été)

■ Pardies (remplace Mourenx)

Route d'Artix
Tél : 05 59 60 05 80

- Du lundi au samedi : de 9h à 12h / de 13h30 à 17h30 (hiver)/18h30 (été)
- Dimanche : de 9h à 12h

■ Orthez

525 route de Bonnut
Tél : 05 59 67 97 14

- Du lundi au samedi : de 9h à 12h / de 13h30 à 17h30 (hiver)/18h30 (été)

■ Ramous

Route impériale
Tél : 05 59 65 97 01

- Mardi : de 13h30 à 17h30 (hiver)/18h30 (été)
- Mercredi, samedi : de 9h à 12h / de 13h30 à 17h30 (hiver)/18h30 (été)
- Vendredi : de 9h à 12h

Si vous avez connaissance de personnes qui ne reçoivent pas le magazine dans leur boîte aux lettres, merci de le signaler à la CCLO (au 05 59 60 73 55 ou à communication@cc-lacqorthes.fr). Le magazine est aussi disponible dans les commerces de proximité, dans les Mairies et consultable sur le site internet de la CCLO.

DE JUIN À SEPTEMBRE 2019

2^e
ÉDITION



24

CONCERTS ET
SPECTACLES
GRATUITS

ARGAGNON | ARNOS | ARTHEZ-DE-BÉARN | ARTIX
BIRON | LUCQ-DE-BÉARN | MOURENX
ORTHEZ | SAULT-DE-NAVAILLES

Nouveau

Marchés Nocturnes à Orthez

Vendredi 05 juillet
et vendredi 23 août
de 18h à 22h
au centre ville

Animations, musique,
artisanat, déco, produits locaux...



Bien vivre
ENSEMBLE
sur le territoire

05 59 60 84 28
www.cc-lacqorthez.fr
@CCLacqorthez

ABIDOS ■ ABOS ■ ARGAGNON ■ ARNOS ■ ARTHEZ-DE-BÉARN ■ ARTIX ■ BAIGTS-DE-BÉARN ■ BALANSUN ■ BELLOCC ■ BÉSIGNAND ■ BIRON ■ BONNUT ■ BOUMOURT ■ CARDESSE ■ CASTEIDE-
HAGETAUBIN ■ LAA-MONDRANS ■ LABASTIDE-CÉZÉRACQ ■ LABASTIDE-MONRÉJEAU ■ LABEYRIE ■ LACADÉE ■ LACOMMANDE ■ LACQ-AUDÉJOS ■ LAGOR ■ LAHOURCADE ■ LANNEPLÀÀ ■
MOURENX ■ NOGUÈRES ■ ORTHEZ-SAINTE-SUZANNE ■ OS-MARSILLON ■ OZENX-MONTESTRUCQ ■ PARBAYSE ■ PARDIES ■ PUYOÛ ■ RAMOUS ■ SAINT-BOÈS ■ SAINT-GIRONS-EN-BÉARN ■
SERRES-SAINTE-MARIE ■ TARSACQ ■ URDÈS ■ VIELLENAVE-D'ARTHEZ ■ VIELLESÉURE ■

MARCHÉS DE PRODUCTEURS



de Pays Hebdomadaires



MANGEZ
fermier

VENTE DE
PRODUITS LOCAUX
PRES DE CHEZ VOUS

de 16h30 à 19h30

tous les mardis



LACQ

tous les jeudis



ARGAGNON

 @CCLacqorthez
www.cc-lacqorthez.fr



100% PRODUCTEURS

Les Marchés

des Producteurs de Pays

Produits locaux, animation musicale

Composez votre menu
et partagez un repas
en famille ou entre amis
SANS RÉSERVATION

Luçq de Béarn
28 juin

Mourenx
12 juillet

Orthez
8 Août

Monein
22 Août

Arthez de Béarn
6 septembre

www.cc-lacqorthez.fr - www.marches-producteurs.com

CAMI ■ CASTEIDE-CANAU ■ CASTÉTIS ■ CASTETNER ■ CASTILLON-D'ARTHEZ ■ CESCOU ■ CUQUERON ■ DOAZON
LOUBIENG ■ LUÇO-DE-BÉARN ■ MASLACQ ■ MESPLÈDE ■ MONEIN ■ MONT - ARANGE - GOUZE - LENDRESSE
SAINT-MÉDARD ■ SALLES-MONGISCARD ■ SALLESPISSÉ ■ SARPPOURENIX ■ SAULT-DE-NAVAILLES ■ SAUVELADE

 www.cc-lacqorthez.fr 

“ La solidarité est l'essence de notre communauté et le moteur qui nous fait agir. ”

Suite à la fusion de la CCCO, de la CCL et de la commune de Bellocq, un nouveau conseil communautaire présidé par Jacques Cassiau-Haurie s'installe en mars 2014 pour 6 ans. En suivant, l'assemblée d'élus élabore un projet de territoire à l'horizon 2030. Point d'étape de ce projet communautaire par le Président Cassiau-Haurie.



Président de la communauté de communes depuis 2014, vous avez une parfaite connaissance de cette administration ainsi que du territoire que vous arpentez chaque jour. Qui mieux que vous peut répondre à ce questionnaire à la façon de Marcel Proust ?

énergétique. C'est beaucoup de travail, souvent méconnu et de temps en temps, ça porte ses fruits. Je pense bien sûr au groupe Indien Cerexagri qui a investi 15 millions d'euros en 2018 pour agrandir son site. Mais aussi à Total Solar, Fonroche, Ravatherm, Air Liquide et au pôle « recherche et développement » que nous avons contribué à renforcer avec l'extension de Chemstart'up.

Quel serait son principal défaut ?

Son intransigeance. Mais est-ce vraiment un défaut quand c'est pour le bien commun ? Nous l'avons éprouvé dès 2014, lorsque nous avons fait le choix d'élargir aux 61

communes tous les services à la population jusqu'à l'harmonisation de la gestion des déchets. Dès mon arrivée, j'ai présidé cette assemblée d'élus en privilégiant l'information, la confiance, la transparence, la discussion et la rigueur dans une recherche permanente de consensus. Aussi lorsque mes collègues élus m'ont dit : « d'accord, on y va mais sans baisser le niveau de service et on harmonise par le haut », nous l'avons fait ! Dans ce domaine, et à titre personnel, l'une de mes satisfactions est d'avoir

instauré une taxe déchet équitable, la TEOM. Nous avons fait oeuvre de solidarité intercommunale car aujourd'hui,

Si la CCLO était un caractère ?

2 **La pugnacité.** Nous avons démarré ce mandat avec un budget contraint, grevé par l'état des finances nationales. La baisse des dotations aux collectivités est allée crescendo chaque année. En 2016, l'augmentation de l'impôt de solidarité entre les communes (FPIC) nous a encore affaiblis. En faisant le choix de la solidarité pour alléger la charge des communes*, nous avons assumé un montant bien plus élevé que la règle de droit commun ne nous l'imposait; ceci au détriment de nos ressources propres. En dépit de ces contraintes, nous avons toujours refusé d'augmenter la fiscalité des ménages et des entreprises. Dès lors, pour ne pas réduire la voilure de notre action, nous avons fait le choix de fortement contenir les charges de fonctionnement. Tous les services y ont mis de leur et la qualité de service à la population n'a pas baissé. Par ailleurs, nous avons eu recours à l'emprunt à un niveau raisonnable.

« J'ai présidé cette assemblée d'élus en privilégiant l'information, la confiance, la transparence, la discussion et la rigueur dans une recherche permanente de consensus. »

Si ce territoire était une qualité ?

Sans hésiter ce serait **la résilience**. Grâce à sa capacité à se réinventer, ce territoire est toujours debout et porteur d'avenir. Je ne vais pas remonter le temps, mais depuis les années 50 et l'industrie du gaz, nous avons essuyé quelques grains ! Ce mandat aura marqué très nettement le virage de la transition énergétique. En 6 années, nous sommes clairement passés à une autre ère. Je l'appelle « la reconquête ». Et depuis 6 ans, toute notre action tend vers sa mise en oeuvre : faciliter l'installation des porteurs de projets et rester en veille permanente pour accueillir ceux qui cherchent à investir dans le domaine de la transition



En 2018, le groupe indien UPL a investi 15 millions d'euros pour agrandir le site de son usine CEREXAGRI de Mournex

tout le monde est à la même enseigne et paye une taxe sincère, calculée au plus juste du coût de ce service. Et pour diminuer son impact sur les ménages, nous avons baissé la taxe intercommunale.

Si la CCLO était un chantier ?

Vaste programme ! Il y a en a eu beaucoup comme vous le lirez dans les pages qui suivent mais celui qui me vient spontanément à l'esprit reste celui que nous avons ouvert en 2015 et qui ne se refermera pas avant 2030. Il s'agit du « **Projet de territoire** » qui fut l'acte fondateur de ce mandat. C'est lui qui a défini les politiques que nous avons mises en oeuvre depuis 5 ans. Ce document a été la feuille de route qui a dicté nos actions. Nous l'avons très justement appelé « **Bien vivre ensemble sur le territoire** » parce que les orientations que nous avons prises concentrent tous les domaines susceptibles de renforcer notre attractivité et qui font et feront dire aux habitants des générations futures qu'« il fait bon vivre ici ». Je pense à l'emploi, à l'habitat, aux services à la population, aux loisirs et à notre environnement. Ce projet de développement, nous l'avons complété en 2017 par un Plan Climat Air Energie Territorial qui assure une démarche de développement durable à tout ce que nous entreprenons. C'est d'ailleurs à travers le prisme de ce projet de territoire que nous avons construit le bilan que nous vous présentons dans ces pages. Bien plus qu'un bilan de mandat, il s'agit

« Le Projet de territoire fût l'acte fondateur de ce mandat. C'est lui qui a défini les politiques que nous avons mises en oeuvre depuis 6 ans. »

bien du point d'étape d'un vaste projet de développement qui court sur 15 ans.

Si la CCLO était un sentiment ?

Sans aucune hésitation, **la solidarité**.

« La solidarité est un sentiment qui pousse des personnes à s'accorder une aide mutuelle, soit par devoir moral, soit parce qu'une communauté d'intérêts existe entre elles. » Tout est dit dans cette définition. C'est l'essence même de notre communauté et le moteur qui nous fait agir. Rien d'autre. Toutes nos actions en témoignent : les crèches, les aides à la population, l'habitat et notre exigence à offrir un service public de qualité malgré les contraintes financières. Tout cela c'est du concret !

Si la CCLO était un souhait ?

Le plein emploi. Impossible à réaliser seul mais si chacun apporte sa pierre à l'édifice, un jour peut-être. En mars dernier, le grand territoire que nous

formons désormais avec les communautés d'agglomération de Pau et de Tarbes a été labellisé par l'Etat « **Territoire d'industrie Lacq-Pau-Tarbes** ». C'est une reconnaissance et un encouragement à poursuivre et à renforcer notre action car évidemment ce label s'accompagne de subventions. Les projets identifiés dessinent aujourd'hui le périmètre d'un nouveau développement de Chemstart'up, d'ici à 2020, et divers investissements portés par des acteurs publics et privés, notamment dans le domaine de la transition énergétique et écologique (économie circulaire, méthanisation, production d'énergie pour les utilités industrielles, etc.). La production d'hydrogène est notre objectif essentiel.

Dans ce dossier de labellisation, je dois dire que nos services et l'équipe du GIP Chemparc ont été d'une extrême réactivité. Et puis l'industrie est le premier grand thème transversal porté par le **Pôle métropolitain « Pays de Béarn »** et cela augure de grands projets. À plusieurs nous sommes plus forts, il n'est donc pas interdit d'envisager un emploi pour tous à plus ou moins long terme. »

* Ce fonds, prélevé par l'Etat, est constitué des ressources des intercommunalités et des communes. Il est reversé à des intercommunalités et des communes moins favorisées.



La crèche d'Orthez a été inaugurée en 2018.

SOMMAIRE

■ Entretien avec le Président P 2-3

Jacques Cassiau-Haurie revient sur les grands chantiers de ces 6 dernières années.

■ Une économie dynamique P 4 à 7

Les actions phares en faveur du développement économique : industrie, PME-PMI, commerces et artisanat, tourisme, etc.

■ Un aménagement durable P 8 à 11

61 communes à un même niveau de services : crèches, cadre de vie et sécurité routière, service de proximité, etc.

■ Qualité, bien-être et lien social P 12 à 15

L'habitat, la gestion des déchets, les loisirs et la culture essentiels au « bien vivre ensemble ».

“ Le projet de territoire que l'assemblée d'élus a élaboré place le développement économique au centre d'un cercle vertueux qui profite à tous. Il impacte les habitants en visant l'objectif d'un emploi stable et rémunéré à sa juste valeur, générateur de pouvoir d'achat et de bien-être. Et avec les recettes fiscales des entreprises, les collectivités locales renforcent les services à la population pour l'amélioration de la qualité de vie des usagers. Notre action consiste à faciliter l'accueil et l'extension des entreprises pour des projets à court et moyen terme et préparer le futur en impulsant des travaux de recherche en lien avec le développement du bassin de Lacq. ”

La transition énergétique au coeur de la reconquête

Au coeur de l'activité industrielle, la transition énergétique passe par la chimie. C'est une évidence pour les élus de cette collectivité qui ont renforcé leur politique d'accompagnement aux travaux de recherche et développement via la construction de plateformes dédiées. Depuis 2015, l'action des collectivités locales et du GIP Chemparc a permis la création de 70 emplois de chercheurs, d'ingénieurs et de techniciens sur le site de Chemstart'up¹ à Lacq. Suite à ce développement important, la Région et la CCLO ont financé la construction de 3 extensions de la plateforme. Ces bâtiments abritent aujourd'hui les travaux de recherche du Centre de transfert technologique régional CANOE. Les chercheurs, dont l'activité est dédiée au développement des matériaux composites, ont installé des pilotes uniques en France qui pourraient permettre, à moyen terme, de développer notamment une filière sur les fibres de carbone à bas coût, biosourcées. D'ici 2021, la plateforme Chemstart'up comptera une centaine d'emplois.



Objectif 2019-2020 - Acquisitions de parcelles en vue d'extension ou de nouvelles implantations pour de nouveaux projets qui nécessiteraient 11 000 m² de foncier économique dans ce secteur.

4 Le rachat et l'aménagement des friches industrielles font partie des actions d'accompagnement à la reconversion (voir p.5). Sur les anciens terrains Rio Tinto et Celanese² - acquis en 2017 - le groupe Fonroche va implanter une unité de méthanisation. Sur les parcelles non exploitables³ de ces deux friches, Total Solar va produire de l'énergie solaire sur une surface totale de 76 ha. Leur mise en service est prévue courant 2020. La valorisation de ces terrains rapportera à la CCLO autour de 570 000 € de recettes annuelles (produit des loyers et taxes).

À Orthez, suite au rachat de la friche Saïca, intervenu en 2017, et au terme du chantier de démolition, 5 000 m² ont été vendus au Centre Hospitalier des Pyrénées pour la construction d'un bâtiment qui réunira ses 3 sites actuels à l'horizon 2023. Le reste du site - soit 1,5 hectare - sera viabilisé et aménagé par la collectivité pour de l'activité économique (cf croquis p.5).

1 - Plateforme de transfert technologique situé à Lacq. 2 - Mourenx et Pardies
3 - Bien que les sites soient dépollués, les anciennes activités imposent des contraintes importantes pour y installer de l'activité industrielle. Le choix de la CCLO s'est donc orienté vers une valorisation permettant la production d'énergie verte.

Université de Pau et des Pays de l'Adour, partenaire essentiel au développement du bassin industriel

Le 5 février 2019, le Président Cassiau-Haurie et le Président Amara (UPPA) signaient le renouvellement de la convention qui lie l'UPPA à la CCLO depuis 2014.



Par cette action, la CCLO conforte le soutien de la collectivité aux projets de recherches et aux actions de valorisation et de transfert de technologies en lien avec le développement du bassin de Lacq.

2014-2022 : 738 000 € pour participer au financement d'allocations de thèses et de post-doctorants pour des travaux de recherches adossés à un projet ayant un impact sur le développement du bassin de Lacq.

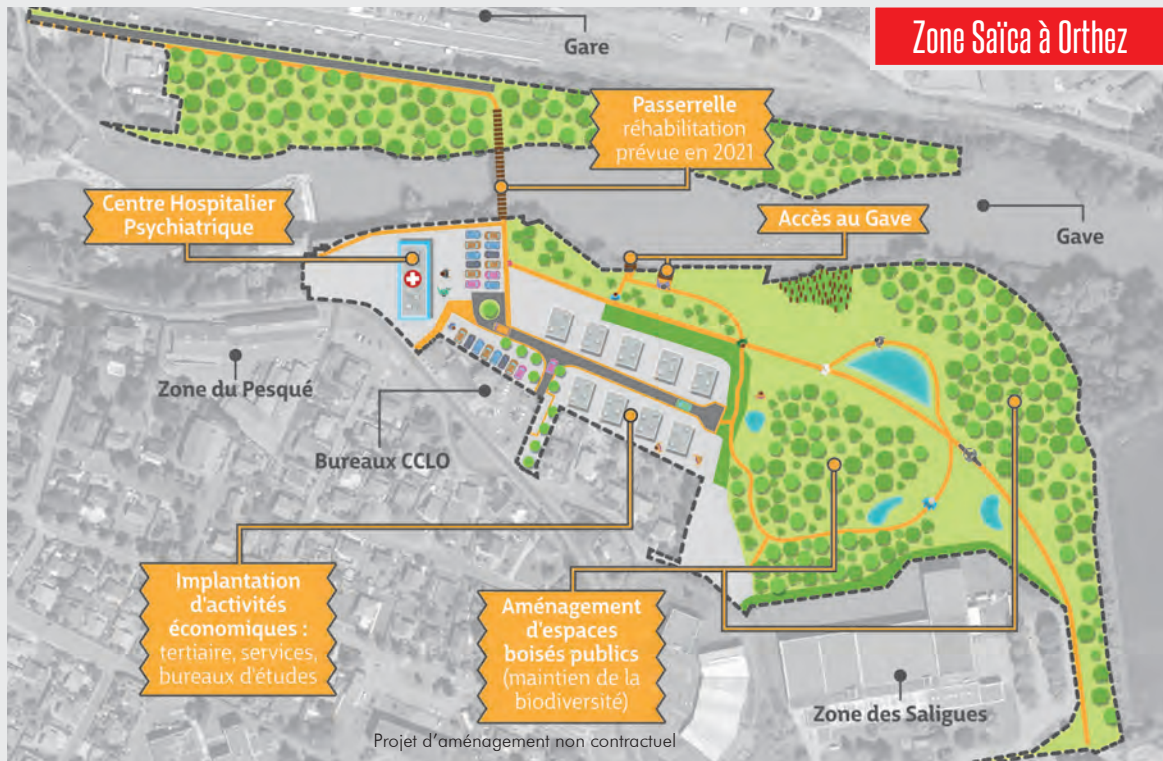
2 millions d'euros :
le fonds industriel de
développement

abondé depuis 2014
à parts égales par la
CCLO et les industriels

de LACQ PLUS
à hauteur de

333 333 € chacun.

Réhabilitation des friches industrielles



Valorisation économique des éléments naturels

- **Energie solaire** - En 2020, **Total Solar** mettra en service la plus grande ferme photovoltaïque du département sur les friches «Celanese» et «Rio Tinto».
- **Démarrage à l'horizon 2021** de la production de biogaz par le groupe **Fonroche**. L'unité de méthanisation sera alimentée par des résidus de végétaux agricoles.

Pas d'industrie forte sans un tissu diversifié d'entreprises prestataires



Eurolaçq 2 - Près de 17 hectares ont été vendus, ou sont sur le point de l'être, sur la zone d'activité Eurolaçq 2. Elle s'étend sur 29 hectares sur les communes d'Artix, de Labastide-Cézéracq et de Labastide-Monréjeau.

Pour l'accueil des entreprises sous-traitantes et artisanales, la CCLO propose des zones d'activité et de l'immobilier d'entreprise équitablement répartis sur l'ensemble du territoire.

La politique offensive d'acquisition foncière ajoutée aux dispositifs financiers d'aides à la création et au développement ont permis depuis 5 ans l'installation de 31 entreprises sur ses zones artisanales.

186 HECTARES

de terrains à vocation économique gérés par la collectivité depuis 2014.

- Depuis 2016, la collectivité a repris en gestion directe le réseau des pépinières d'entreprises à Arthez-de-Béarn, Artix, Biron et Monein. 23 entreprises y sont hébergées, ce qui représente **80 emplois** dont 59 CDI. En 2018, entre loyers et charges, les pépinières ont généré **210 000 € de recettes** pour la collectivité.
- En 2018, la CCLO a complété son offre de service de tiers-lieu en créant un espace de travail partagé dans la pépinière à Artix. Il s'ajoute aux bureaux de coworking du pôle I.Etech à Orthez. Une **trentaine de personnes** les fréquente annuellement.
- **2014-2019 : 615 884 € d'aide** au développement des petites et moyennes entreprises attribués à **15 entreprises PME-PMI** telle que Verresatine à Hagetaubin (photo ci-contre).



L'entreprise Verresatine à Hagetaubin, soutenue par la CCLO.

Éducation et dispositifs de soutien de retour à l'emploi

La qualité de vie des habitants et leur capacité à accéder à l'emploi sont fortement liées à l'accès à l'éducation.

Lors de la fusion de 2014, l'aide aux devoirs et les aides aux étudiants ont été étendues aux 61 communes.

Depuis 2014,
5 955 939 €

de subventions ont été versés aux acteurs qui oeuvrent au développement économique et à l'insertion professionnelle (espace emploi - créé en 2014 - les associations PLIE et CIEL, etc.)

De 2014 à 2019, **750 écoliers** en moyenne et par année scolaire ont bénéficié de l'aide aux devoirs gratuite.

De 2014 à juin 2019 : **560 000 € ont été versés à 1 386 étudiants du territoire** pour financer leurs études supérieures.

En 2018, la CCLO a adhéré à l'école départementale de la deuxième chance à qui elle a versé une subvention de 10 000 €.



Développer l'économie en valorisant les atouts naturels, patrimoniaux et gastronomiques

Ce territoire ne manque pas d'atouts. Ils sont aujourd'hui valorisés dans le cadre d'une politique de promotion touristique¹. La CCLO subventionne l'Office de tourisme Coeur de Béarn installé à Monein qui, en 2017, a étendu son périmètre d'action **aux communes de l'ex-communauté de communes du canton d'Orthez et à la commune de Bellocq**. Pour assurer sa présence sur ce nouveau territoire, la collectivité a rénové un bâtiment historique à Orthez dans lequel la structure touristique a installé son antenne. La CCLO a également repris les missions d'animation du « Pays d'art et d'histoire » d'Orthez et du Béarn des Gaves.



2014-2017 - Le lac d'Orthez-Biron a bénéficié d'un important chantier de traitement de l'eau.

Parallèlement, d'importants travaux sont réalisés à la **base de loisirs d'Orthez-Biron dont un important chantier de traitement de l'eau du lac** (plantation notamment d'une roselière pour lutter contre les cyanobactéries). Depuis 2014, les travaux d'embellissements et de sécurisation se succèdent, ce qui a pour effet de dynamiser la fréquentation du site (lire aussi P.13).

¹ - compétence obligatoire depuis 1er janvier 2017, la promotion du tourisme devient une compétence de la CCLO suite à l'application de la loi NOTRE*.

Valoriser le travail des producteurs locaux tout en créant des animations



À Orthez, la collectivité organise chaque année un marché de producteurs de pays très prisé des locaux comme des touristes. Ceux d'Arthez-de-Béarn, Lucq-de-Béarn, Monein et Mourenx font aussi partie des attractions estivales à partir du mois de juin.

En 2019, 2 marchés hebdomadaires d'approvisionnement en produits locaux se tiennent toute l'année en fin d'après-midi à Lacq et Argagnon. Ces marchés sont des vitrines de premier plan pour les producteurs locaux.



Fête du Lac à la base de loisirs d'Orthez-Biron - Depuis 2016 elle s'est imposée comme un rendez-vous incontournable pré-estival. Elle est le rendez-vous des familles dans un cadre champêtre et sécurisé.

418 000 € - Le montant annuel de la subvention versée par la CCLO à l'Office de tourisme Coeur de Béarn.

279 064 € - La participation de la collectivité à la rénovation de l'Office de tourisme de Monein.
(En 2017, coût total de l'opération : 359 064,86 €).



209 432,97 € - Le coût de la rénovation du bâtiment dans lequel est installée l'antenne de l'Office de tourisme à Orthez depuis 2018. En plein coeur de ville, elle bénéficie d'une visibilité exceptionnelle.



UN AMÉNAGEMENT DURABLE

“ L'enjeu commun à tout le projet de territoire est le bien-être des habitants : travail, logement, déplacements, santé, divertissement, formation, etc. à l'horizon 2030. L'objectif des élus est de renforcer l'attractivité du territoire. L'offre de services et de commerces de proximité représente un atout certain dans les zones rurales. Ainsi, l'assemblée a mis en oeuvre des dispositifs pour faciliter l'installation de commerces et de services de proximité équitablement répartis autour des deux villes centres d'Orthez et Mourenx. Pour favoriser l'installation des familles, ils ont également veillé à mailler le territoire de services d'accueil de la petite enfance, tant collectifs qu'individuels. ”

La collectivité assure la gestion de 5 crèches intercommunales, dont les 3 dernières construites et inaugurées en 2015 pour Baigts-de-Béarn et Sault-de-Navailles et en 2018 pour Orthez. Ce qui porte à 7 le nombre de structures d'accueil de la petite enfance. Depuis 2014, la collectivité a pris également en charge l'entretien des crèches associatives de Monein et de Mourenx et les aide financièrement.

208 places

En crèches pour deux types d'accueil, réguliers ou occasionnels, à l'attention d'enfants âgés de moins de 4 ans.

898 capacités d'accueil

Chez les 321 assistants maternels agréés qui bénéficient gratuitement des services des 2 Relais d'Assistants Maternels (RAM) d'Orthez et d'Artix et des 2 Lieux d'Accueil Enfants Parents (LAEP) de Mourenx et d'Orthez financés par la CCLO.



Le territoire est bien doté en matière de structures d'accueil Petite enfance. Le taux de couverture est supérieure à la moyenne nationale et à celle des Pyrénées-Atlantiques.

8

2014, extension des services aux communes

Depuis la fusion avec la communauté de communes du canton d'Orthez et la commune de Bellocq, tous les services ont été étendus au nouveau territoire.



Le réseau pôle lecture

Suite à la fusion de 2014, le réseau pôle lecture compte aujourd'hui 22 bibliothèques et 9 046 lecteurs. En 2016, il se dote d'une carte de lecteur unique et gratuite qui permet à tous les habitants du territoire d'emprunter ou de réserver l'ensemble des 160 600 documents du réseau. Une navette hebdomadaire dessert les 22 bibliothèques et permet aux habitants de bénéficier d'un service de proximité. En moyenne, une centaine d'animations annuelles sont programmées dans les communes.



Transport à la demande

Depuis l'extension du service en 2014, le service du Transport à la demande assure en moyenne 1 000 voyages mensuels. Deux communes de destination ont été ajoutées, Puyoô et Sault-de-Navailles et une ouverture du service du lundi au samedi pour les 8 communes de destination.

Le nombre de points d'arrêts a augmenté de 171 à 231.

Animer le coeur des villes et des villages, dynamiser le commerce

Un schéma de développement commercial a été élaboré en 2018 afin de répondre à 3 enjeux :

- Tendre à l'autosuffisance pour les produits de première nécessité.
- Faire du commerce une source d'emploi.
- Trouver un équilibre entre commerce de centre-ville et de périphérie.

L'attractivité du territoire passe par un maillage judicieux des services de proximité. Pour cela, la collectivité propose aux porteurs de projet des dispositifs de soutien spécifiques aux zones rurales.

En 2014, l'Opération Collective de Modernisation (OCM) a été renouvelée pour 5 ans au bénéfice de 51 commerçants et artisans éligibles à ce dispositif de soutien à l'investissement.

18 concerts gratuits

pour la première édition de « Terrasses, en scène ! » en 2018.

C'est une action de la CCLO pour animer les centres-villes et centres-bourgs. L'objectif est le même pour les foires et les animations de Noël de Mourenx et d'Artix : inciter les habitants à réinvestir les coeurs de villes.



368 744 €

Le montant total versé aux 51 commerçants et artisans, soit une moyenne de **7 230,27 €** (via l'OCM, chiffres 2014-2018).

5 104 053 €

Les investissements générés par la réalisation de ces projets.

Les boutiques à l'essai

Le concept participe à lutter contre le phénomène de multiplication de locaux vides. En 2018, l'opération a été lancée à Orthez et Mourenx.

Les élus ont aussi créé une instance interne nommée « comité commerce » pour étudier tous les projets commerciaux qui dépassent 300 m² de surface de vente. Il s'est réuni une première fois en janvier 2019 pour modifier un projet commercial orthézien qui venait se positionner en concurrence directe avec le centre-ville. Le « comité commerce » a permis de faire évoluer la taille des cellules pour permettre l'accueil d'activités qui n'auraient pas pu s'installer en centre-ville. Le principe : il est interdit de construire des cellules commerciales de moins de 300 m² en dehors des centralités pour ne pas fragiliser le centre-ville.

Un crématorium à Eurolacq 2, opérationnel en septembre



Au vu de la progression constante du nombre de crémations et l'absence d'équipement sur le territoire, les élus ont décidé de proposer ce nouveau service de proximité. En 2018, par contrat de délégation de service public, ils ont confié le projet à un groupement d'entreprises funéraires (La Compagnie Funéraire du Béarn). Le terrain de la zone Eurolacq 2 sur lequel est construit le crématorium est mis à disposition par la collectivité.

Faciliter le maintien à domicile des personnes en perte d'autonomie

En 2016, la CCLO adhère au **Contrat Local de Santé à l'échelle du Pays Lacq Orthez Béarn des Gaves** pour coordonner les actions en terme de santé et de prévention.

Le Dossier Unique de Coordination à Domicile, élaboré dans ce cadre en 2018, est un support de communication partagé entre tous les acteurs qui interviennent à domicile auprès des personnes en perte d'autonomie.

Les élus poursuivent leur travail à la recherche de nouveaux médecins.

Réduire la fracture numérique

24 opérations de « montée en débit » de 2014 à 2018. L'objectif était de réduire la fracture numérique et de permettre aux zones non éligibles ou faiblement couvertes d'obtenir un débit minimum de 4 Mb/s.

En 2019, nous avons adhéré à La Fibre 64, qui va se charger de fiber tous les foyers du territoire.



UN AMÉNAGEMENT DURABLE

Cadre de vie et sécurité sont d'importants facteurs d'attractivité

Depuis 2014, l'enveloppe qui est consacrée à l'aménagement s'élève à 24 millions d'euros.



Zéro-phyto

Depuis 2017, le désherbage s'effectue sur les voies de circulation sans produit phytosanitaire. Cette démarche s'inscrit dans le cadre de la loi et dans la continuité de la politique environnementale de la communauté de communes, qui gère l'espace public dans le respect de la biodiversité en adoptant des pratiques de gestion raisonnée.



Infrastructures

Le projet d'ouverture du demi-échangeur au lieu-dit de la Virginie d'Orthez est entré dans sa phase active. Cette opération est financée par l'Etat, le Département, la CCLO et la commune d'Orthez.

Éclairage public

Depuis le 1^{er} janvier 2015, la CCLO a pris la compétence «éclairage public» des 61 communes, ce qui représente une augmentation du parc d'environ 40 %, soit 14 000 points lumineux et 550 armoires de commande. Des travaux ont aussitôt été engagés afin de réduire la consommation :



- Remplacement de 278 lampes «Ballon Fluo» par des lanternes moins énergivores (de 2015 à 2017).
- Installation de 530 horloges astronomiques (programmation des rythmes d'éclairage).
- Installation de 600 lanternes LEDS en remplacement des lanternes grosses puissances.

Favoriser le transport multimodal

Avec le réaménagement de la gare d'Artix qui offre, depuis 2015, 82 places de parking supplémentaires, deux emplacements dédiés au bus et une consigne à vélo sécurisée. La liaison avec le cœur d'Artix se fait désormais grâce à des voies piétonnes et cyclables sécurisées.

2014-2019 - Des travaux dans vos 61 communes

Orthez



Au terme de deux ans de travaux, Orthez retrouve un nouveau souffle avec la rénovation de son cœur de ville.

Ce nouvel espace convivial et multifonctionnel est adapté aux besoins des usagers de la communauté de communes. La richesse patrimoniale d'Orthez est valorisée dans un cadre fonctionnel et attractif.

3 850 000 € HT

Le coût du plus important chantier d'aménagement de ces 6 dernières années. Financement et maîtrise d'oeuvre : CCLO*.

*avec une aide du Conseil départemental et de l'Etat.



QUALITÉ DE VIE, BIEN-ÊTRE ET LIEN SOCIAL

“ Avec l'emploi, l'offre en logements est un critère d'attractivité dans un choix d'installation. Avec leurs partenaires de l'Etat et du Département, les élus ont choisi d'aider financièrement les propriétaires qui souhaitent rénover leur habitat pour en améliorer la performance énergétique. Pour faciliter les démarches, un guichet unique « Habitat-Energie » a été créé en 2015 afin de conseiller et guider les usagers vers les aides appropriées à leur projet. En 2016, l'action s'est intensifiée lorsque la commission d'élus «Habitat» a proposé de mettre en place un dispositif d'aides spécifiques pour la rénovation dans les centres-bourgs et centres-villes. ”

Une politique « Habitat » renforcée



En 2016, la collectivité élabore son Programme Local de l'Habitat (PLH) qui fixe les objectifs de sa politique Habitat pour les 6 prochaines années.

Les actions qui découlent de ce plan répondent à des enjeux d'attractivité, de solidarité (envers les petites et grandes communes, envers les plus jeunes comme les plus anciens ou les plus défavorisés) et de durabilité (transition énergétique).

Il s'ensuivra la mise en oeuvre de plusieurs actions :

- Création d'un dispositif spécifique pour inciter les propriétaires potentiels à **réinvestir l'habitat en centres-villes et centres-bourgs**.
- Renfort des **aides éco-énergie**.
- Renouvellement des partenariats avec l'Etat et le Conseil départemental 64 pour **aider à la rénovation des logements** (adaptabilité et éco-énergie).
- Création d'un **guichet unique** pour des conseils personnalisés.
- Soutien à la **production de logements à loyers conventionnés** et incitation des bailleurs sociaux à la rénovation de son parc.
- Création des **points-infos logement social** pour faciliter l'accès à l'information et à la demande.



Cescou - Une rénovation réussie au coeur du bourg.

12

En septembre 2019, les élus lanceront une étude visant à redéfinir le projet urbain du centre-ville d'Orthez en vue de la mise en oeuvre d'une Opération Programmée d'Amélioration de l'Habitat de Renouvellement Urbain (OPAH-RU). Il s'agit d'un programme global qui porte sur la **réhabilitation de l'habitat dégradé mais aussi sur l'amélioration des espaces publics et la redynamisation des commerces**.



Amélioration de l'habitat privé

2014-2018

1 784 133 € de subventions



Amélioration de l'habitat public (logements communaux et logements sociaux)

2014-2018

1 130 143 € de subventions

“ S’il est un espace naturel que cette assemblée a contribué à embellir, sécuriser et valoriser, c’est la base de loisirs d’Orthez-Biron. Depuis 2014, il ne s’est pas passé une année sans que des améliorations y soient apportées. Le site est aujourd’hui une référence en Béarn dans le domaine des espaces de loisirs. ”

Pour les loisirs de plein air, c’est la base



Après la passerelle réalisée en 2016, suite aux crues de 2013 et 2014, le renouvellement du parc de jeux pour enfants, la création de l’espace fitness, le nettoyage des berges du gave et les travaux de l’entrée (aire de stationnement fourgonnette et bus, portique et réfection du portail), la collectivité a lancé des travaux d’envergure sur le lac afin de conserver le classement «d’excellente qualité des eaux de baignade». (lire p. 7)



Fréquentation de l’espace aquatique de la base de loisirs Orthez-Biron

■ 2014 : 18 251 ■ 2015 : 22 328 ■ 2016 : 23 987
■ 2017 : 20 384 ■ 2018 : 21 886



La fréquentation de la plage est conditionnée aux jours de beau temps, ce qui explique la légère baisse de 2017 par rapport à 2016.

En 2017, l’espace aquatique a obtenu le label Handiplage.

13

Extension du plan local de randonnée

À partir de 2017, la CCLO fusionne les deux **Plans Locaux de Randonnée** des deux territoires*. Elle assure aujourd’hui la gestion et l’entretien de **60 itinéraires de randonnées dont 46 pédestres et 14 itinéraires VTT**. Les itinéraires peuvent être parcourus par les randonneurs à l’aide du guide de randonnée en vente à l’Office du tourisme Cœur de Béarn à Monein et à Orthez.

*Communauté de communes de Lacq et Communauté de communes du canton d’Orthez



Avec la fusion des sentiers, le balisage et la signalétique ont été harmonisés. - Photo : aménagement d’une passerelle sur la Baylongue à Monein, en mars 2017.

QUALITÉ DE VIE, BIEN-ÊTRE ET LIEN SOCIAL

“ Suite à la fusion de 2014, l'un des grands chantiers de ces 6 dernières années aura été celui de l'harmonisation de la gestion des déchets. Du service rendu à l'instauration d'une fiscalité équitable, les élus ont mis un point d'honneur à ce que ces changements soient opérationnels sans aucune rupture dans le service. ”

Harmonisation de la gestion des déchets et montée en puissance du service

- **Avril 2015** : harmonisation du service de la **gestion des déchets**, ce qui a impliqué, entre autres, la distribution de 20 000 bacs, l'installation de 212 colonnes à verre et la réorganisation de toutes les tournées de collecte afin de tenir compte du nouveau découpage entre prestation confiée au privé et prestation conservée en régie.
- **Novembre 2015** : mise en place d'une **nouvelle consigne de tri** : pots, barquettes et films en plastique qui étaient auparavant incinérés avec les ordures ménagères sont désormais à déposer dans le bac jaune pour être recyclés.
- **Avril 2016** : harmonisation des horaires d'ouverture des déchetteries et reprise en régie de la gestion du bas de quai des déchetteries.
- **Octobre 2016** : instauration d'une **taxe déchet équitable** (TEOM) dont l'impact financier pour les ménages est partiellement compensé par la baisse simultanée de la taxe d'habitation intercommunale. Depuis, toutes les communes sont à un même niveau de fiscalité pour un service identique.
- **Janvier 2017** : rénovation de la déchetterie d'Orthez.
- **Janvier 2018** : mise en service du **contrôle d'accès** dans toutes les déchetteries*. Il est désormais nécessaire d'être équipé d'une carte magnétique pour déposer ses déchets. Ce dispositif de contrôle assure aux particuliers de meilleures conditions de circulation et d'accès aux bennes. A l'intérieur de chaque site, la signalétique a été harmonisée et renseigne clairement l'usager. Avec ces modalités d'accès, les professionnels n'accèdent plus en déchetterie. Ils utilisent les filières de valorisation existant sur le territoire.
- **Septembre 2019** : démarrage des travaux de rénovation de la déchetterie de Monein.
- **Juin 2019** : démarrage de l'étude de faisabilité sur la tarification incitative.

22 % - La baisse des tonnages de déchets collectés. Elle s'explique en partie par le fait que les professionnels ne sont plus autorisés à déposer leurs déchets et que les cartes d'accès ne sont délivrées qu'aux habitants du territoire.

50 000 euros - les économies sur le coût du traitement des déchets depuis l'installation du contrôle d'accès.

960 000 €

Le coût annuel de fonctionnement des 7 déchetteries gérées par la CCLO.

*à l'exception de Luçq-de-Béarn

Mars 2019 : ouverture de la nouvelle déchetterie de Pardies, moderne, fonctionnelle et évolutive



Coût de l'opération : 850 000 € HT

Enclavée dans un secteur industriel, sans possibilité d'extension pour s'adapter à l'évolution du tri, la décision a été prise en 2017 de fermer la déchetterie de Mourenx pour en construire une nouvelle adaptée aux nouveaux usages.

Sur un terrain de 5 200 m², le nouveau site ultra fonctionnel ne manque pas d'atouts : même secteur géographique que l'ancienne, sans habitation à proximité, facilité d'accès par l'axe routier CD281.

Compte tenu des évolutions réglementaires sur l'accueil des déchets en déchetterie, une construction modulaire et évolutive, type modulo béton, a été choisie. Ce principe d'agencement, qui consiste à poser directement au sol des blocs béton préfabriqués, présente l'avantage d'une grande adaptabilité en fonction des besoins.



Le MI[X] est un équipement culturel exceptionnel qui nécessite d'être animé. Nous nous y employons depuis son ouverture en 2016 en partenariat avec des Co-Mix*, dynamiques et créatifs.



Le réseau Cyber-base

organise 18 animations annuelles sur le numérique auxquelles participent environ 2 000 personnes.

Photo de gauche : Les aînés des EPHAD de Mourenx et de Monein profitent de l'animation « Le jardin musical » (Juin 2017).

7100 personnes en moyenne fréquentent la médiathèque chaque mois. En 2018, 39 animations ont été organisées par la médiathèque.



En partenariat avec celle d'Orthez, la médiathèque propose livres, CD, DVD, revues, livres audio et ressources numériques du lundi au samedi avec de larges plages horaires. Elle accueille le public dans un environnement convivial qui permet de passer du temps dans de larges canapés, de bouquiner ou de travailler en toute tranquillité. Elle propose un large éventail d'animations, pour tous les publics.

Au Ciné M

- Programmation variée et Art et Essai, complétée par des animations régulières ciné-goûters, ciné-débats, ciné-rencontres, ciné-hommages, etc.



La galerie d'art

accueille en moyenne 6 expositions par an et organise régulièrement des ateliers pour sensibiliser le jeune public à l'art contemporain.

Le CCSTI Lacq Odyssee

met la science à la portée de tous avec ses ateliers de découverte, ses expérimentations autour du savoir scientifique et technique.

* Les Co-Mix : La Médiathèque ■ La Cyber ■ La galerie d'art ■ Le Ciné M ■ Lacq Odyssee ■ La compagnie théâtrale « Les pieds dans l'eau » ■ Le Bistrot M.

Protection des populations ■ Protection et entretien des milieux aquatiques

Depuis 2016

Les habitants du territoire peuvent s'inscrire au dispositif de la **téléalerte** qui les prévient par téléphone en cas d'incident industriel ou climatique.

Avec l'association Atmo Nouvelle Aquitaine et la CCLO, une **veille olfactive** autour de la plateforme industrielle de Lacq a été mise en place par les industriels. L'objectif est de signaler et tracer les nuisances olfactives ressenties pour permettre aux industriels d'identifier ces émissions et d'essayer de les traiter au mieux.

Depuis le 1^{er} janvier 2018, la CCLO exerce la compétence : Gestion des Milieux Aquatiques et Prévention des Inondations (GEMAPI)¹.

Sa gestion en a été confiée aux 4 principaux syndicats des eaux² qui devront assurer **l'entretien du réseau de cours d'eau estimé à 1600 kms répartis sur 3 bassins versants**.

Des représentants de l'intercommunalité font partie de la gouvernance de ces syndicats et la communauté de communes participe financièrement aux budgets établis pour l'exécution de cette compétence, via la taxe GEMAPI.

1- Dans le cadre de la loi de Modernisation de l'Action Publique Territoriale et l'Affirmation des Métropoles (MAPTAM).
2- Syndicat Mixte du Bassin du Gave de Pau, Syndicat du bassin versant des Luys, Syndicat Mixte des Gaves d'Oloron, de Mauléon et de leurs affluents et Syndicat des Gaves d'Oloron, Aspe, Ossau et affluents. Le Syndicat Agle et Aulouze se dissoudra à terme au profit du Syndicat Mixte du Bassin du Gave de Pau.



Au cours des inondations de juin 2018, ce domaine d'intervention a montré tout l'intérêt à ce que la sécurité des personnes et des biens soit assurée.