

Bien vivre  
ENSEMBLE  
sur le territoire

# Le MAG CCLLO

N°16  
JANVIER 2020

DOSSIER « ÉCONOMIE »  
La CCLLO : territoire  
d'industrie, terre d'énergies



AU  
SOMMAIRE

- Budget 2020
- Habitat
- Idées sorties

## Excellente année 2020 !

Six années ont passé. Six années de mandat actif, parfois difficile, mais toujours concret, réaliste, sans commentaire ostentatoire.

Petit à petit, ce que nous avons construit collectivement se met en place, au service du territoire et de ses habitants. Nous savons qu'il est impératif d'économiser notre environnement, que cette transformation de pensée prend du temps, que tout le monde ne l'envisage pas de la même façon ou avec la même progressivité. Nous savons aussi que cette fameuse transition écologique et énergétique ne se fera pas sans de nouvelles technologies, notamment chimiques. Cette chimie sera respectueuse de notre planète, mais aussi et surtout des humains.

A Lacq-Orthez, pour donner un avenir moderne et ambitieux au territoire, nous conjuguons l'industrie avec la recherche, l'aménagement avec l'environnement et l'agriculture, et les services avec les besoins de la population.

Il convient toutefois d'être sélectif, patient et empreint de modération car nos moyens ne sont pas extensibles, en particulier depuis que les dotations de l'Etat pour les collectivités ont subi une forte diminution. L'assemblée de la CCLLO, forte de 96 élus, n'a pas voulu aggraver la fiscalité qui pèse sur nous tous. Elle laisse néanmoins à nos successeurs des capacités d'agir puisque nos ratios de désendettement sont bas.

Au nom de l'ensemble des élus du conseil communautaire, je vous souhaite une très bonne année 2020 et le meilleur pour notre territoire.

**Jacques Cassiau-Haurie**

Président de la communauté de communes de Lacq-Orthez

## Hèra bona annada 2020 !

Sheis ans que son passats. Sheis ans de mandat actiu, a còps mauaisit, mes tostems concrèt, realista, shens nat comentari ostentatòri.

Petit a petit, çò qui avem bastit collectivament que's hica en plaça, au servici deu territòri e deus sons abitants.. Que sabem que cau a tota fòrça estauviar lo noste environament, qu'aquera transformacion de pensada que pren temps, e que tots non s'ac pensan pas de la medisha faïçon o dab la medisha progressivitat. Que sabem tanben qu'aquera famosa transicion ecologica e energetica no's harà pas shens novèras tecnologies, mei que mei quimicas. Aquera quimia que serà respectuosa deu noste planeta, mes tanben e sustot deus umans.

A Lac-Ortès, entà balhar un avièner modèrne e ambiciós au territòri, que conjugam l'industria dab la recèrca, l'amainatjament dab l'environament e l'agricultura, e los servicis dab los besonhs de la populacion.

Que s'ac vau totun d'estar selectiu, pacient e pro moderat per'mor los nostes mejans non son pas extensibles, sustot desempuish que las dotacions de l'Etat entà las collectivitats an patit ua baisha de las hòrtas. L'assemblada de la CCLLO, hòrta de 96 elejuts, n'a pas volut agravar la fiscalitat qui pèsa sus nosautres tots. Que dèisha totun aus nostes successors las capacitats de har puish que los nostes coeficients de desendeutament que son deus baishs.

Au nom de l'ensemble deus elejuts deu conselh comunautari, que'vs desiri ua hèra bona annada 2020 e çò de mei bon entau noste territòri.



**Jacques Cassiau-Haurie**

President de la comunautat de comunas de Lac-Ortès

## SOMMAIRE

### LE MAGAZINE

de la communauté de communes de Lacq-Orthez

Directeur de la publication : Jacques Cassiau-Haurie  
Conception, réalisation et rédaction : service communication CCLLO  
Photos : CCLLO - Lafourcade Photos - Atelier Naïs - Sébastien Arnouts - Grafik Lab' - M2i - Jérôme Poumès - Pixel Graphiques - ADCF - EBPLO - Vincent Cordeboeuf - DR  
Impression : Imprimerie Germain - Mourenx   
Imprimé sur papier recyclé avec des encres végétales  
Dépôt légal à parution - Janvier 2020 

Communauté de communes de **LACQ-ORTHEZ**

Rond-point des Chênes - BP 73 - 64150 Mourenx

Tél. : 05 59 60 03 46 - Mail : [contact@cc-lacqorthez.fr](mailto:contact@cc-lacqorthez.fr)

Site internet : [www.cc-lacqorthez.fr](http://www.cc-lacqorthez.fr)

- Les échos ..... P 3 à 5
- Décryptage : budget ..... P 6-7
- Habitat ..... P 8-9
- Dossier ..... P 10 à 13  
"Territoire d'industrie, terre d'énergies"
- Commerce ..... P 14
- Tourisme ..... P 15
- Environnement ..... P 16-17
- Aménagement ..... P 18
- Petite enfance ..... P 19
- MI[X] - Pôle lecture ..... P 20-21
- À votre service ! ..... P 22-23



## Le succès populaire des **MARCHÉS DE PRODUCTEURS DE PAYS**

**LES FESTIFS,**  
les marchés du territoire les plus fréquentés de tout le département



Tous les étés, les grandes tablées installées au cœur des villes et villages de notre territoire sont très attendues.

Orthez et Monein occupent respectivement la 1<sup>re</sup> et la 2<sup>e</sup> place des marchés de producteurs de pays les plus fréquentés du département des Pyrénées-Atlantiques.

Les marchés festifs du territoire, ce sont :

- **5 marchés**  
à Lucq-de-Béarn, Mourenx, Orthez, Monein et Arthez-de-Béarn.
- **53 producteurs**  
présents sur les 5 marchés.
- **4 457 assiettes servies,**  
soit **+35%** par rapport à 2018.

3



**LES HEBDOMADAIRES,**  
du frais et du goût en rentrant chez vous !

Tous les jeudis soirs, il suffit de passer par Argagnon pour remplir son panier de produits locaux, frais et de saison.

Premier du genre dans le département, le marché hebdomadaire labellisé « producteurs de pays » a été lancé en mai dernier par la CCLO, en partenariat avec la chambre d'agriculture et la commune d'Argagnon.

**Son objectif ?** Proposer des horaires en soirée, compatibles avec les personnes en activité, afin de permettre au plus grand nombre de s'approvisionner en produits fermiers locaux, sur un axe très fréquenté. Sur les étals, des légumes bio et des fruits de saison bien sûr, mais aussi des noisettes de production locale, fromages de chèvre et de brebis, yaourts, fromage blanc, greuil, faisselle et lait. Des produits 100% terroir à déguster sans modération pour soutenir une filière agricole qui allie qualité et gourmandise.

Ouverture de 16h30 à 18h30 de décembre à mars, puis jusqu'à 19h30 le reste de l'année.



« La Bergerie d'Emilie » (Sallespisse), « Les Chèvres de Brassenx » (Castétis) et « Le Jardin Brouquisse » (Maslaq) vous attendent devant la salle polyvalente à Argagnon.

## SERVICES À LA POPULATION : il y a de la nouveauté !

### MOBILACQ, ça bouge !

Vous connaissez Mobilacq ? Ouvert à tous, c'est un service de transport collectif à la demande proposé par la communauté de communes et la région Nouvelle-Aquitaine. Il fonctionne sur réservation téléphonique.

Pour 2€ seulement le trajet simple (gratuit pour les moins de 11 ans), un mini-bus vient vous chercher au plus près de chez vous (231 points de prise en charge) à l'heure et au jour souhaités. Les personnes de plus de 70 ans ou à mobilité réduite peuvent bénéficier d'un service en porte-à-porte.

Il vous dépose ensuite à l'un des 41 points de destination, situés dans les 8 principaux pôles du territoire : Arthez-de-Béarn, Artix, Lagor, Monein, Mourenx, Orthez, Puyoô et Sault-de-Navailles.

Mobilacq fonctionne du lundi au samedi, de 8h30 à 12h et de 13h30 à 17h.

#### Comment réserver ?

Il suffit d'appeler la centrale de réservation au **0 800 730 146** dans les 7 jours précédant le trajet et jusqu'à la veille de celui-ci avant 17h. L'appel est gratuit et le standard est ouvert du lundi au vendredi de 6h30 à 19h30. Chaque usager peut bénéficier d'un maximum de 20 trajets par mois.

Infos et carte interactive des arrêts sur [www.cc-lacqorthez.fr](http://www.cc-lacqorthez.fr)

### OPEN DATA : la CCLLO vous ouvre ses données



La CCLLO libère ses données publiques en mettant à disposition de tous une plateforme de consultation et de téléchargement des données.

**L'objectif ?** Répondre à l'exigence de transparence de la vie publique prévue par la Loi pour une République numérique et ainsi vous donner la possibilité de consulter, d'utiliser, de réutiliser les données.

Sur cette plateforme, vous trouverez les données publiques propres au territoire et donc aux 61 communes qui en font partie. Ces données proviennent de la collectivité ou de plateformes open data issues d'autres organismes publics.

**Comment faire ?** Il suffit d'accéder à la plateforme pour consulter les données sous forme de tableaux, réaliser des graphiques, des cartographies et bien sûr exporter ces données sur vos propres applications. Cette plateforme sera enrichie de nouvelles données au fil du temps. Nous vous encourageons à la consulter régulièrement sur <https://opendata.cc-lacqorthez.fr>

**Une question ?** [sig@cc-lacqorthez.fr](mailto:sig@cc-lacqorthez.fr)



## LES VENDREDIS DE L'INFO

Avec le réseau des pépinières d'entreprises

Dans le cadre de son programme d'animations, la communauté de communes de Lacq-Orthez propose des temps d'informations gratuits pour tous les entrepreneurs, de 8h30 à 10h30.

### ■ Vendredi 7 février, à la pépinière à Monein : Fidéliser ou prospecter ?

La prospection est le carburant de votre activité, d'où l'intérêt d'établir une stratégie de conquête de nouveaux prospects. Et vos clients dans tout ça ? La clé d'une activité commerciale équilibrée et pérenne passe aussi par leur fidélisation.

### ■ Vendredi 21 février, à Lacq-Odyssée - MI[X] 2 avenue Charles Moureu à Mourenx : Découverte du Fablab

Imprimantes 3D, machines de découpe laser, découpeuse vinyle... Un fablab est un laboratoire de fabrication où les machines permettent de passer de l'idée à l'objet. Team-building, prototypage, fabrication de petites séries... Comment une entreprise du territoire peut-elle s'appuyer sur un tel laboratoire ? Venez découvrir ce lieu et y fabriquer un objet étonnant.

### ■ Vendredi 6 mars, à la pépinière à Biron : Rencontre des entrepreneurs

Développez votre réseau local de partenaires, présentez votre entreprise et son activité en quelques minutes, échangez sur des problématiques communes, trouvez de nouvelles opportunités commerciales...

### ■ Vendredi 20 mars, à la pépinière à Artix : Les labels

Qu'apportent les labels aux TPE et PME ? French tech et Territoires d'industrie, Cluster, pôle de compétitivité, etc. Autant de labels qui participeraient à l'attractivité des territoires, à leur tissu économique et au développement de nos entreprises. Mais dans la pratique, de quoi s'agit-il ? Quel est le bénéfice et comment y entrer ?

Retrouvez le programme complet sur

[www.cc-lacqorthez.fr](http://www.cc-lacqorthez.fr)

 @CCLacqOrthezDeveloppementEco

## ÉLAN BÉARNAIS PAU-LACQ-ORTHEZ

La CCLO vous invite à un match de la saison 2019-2020 !

Dans le cadre de son partenariat avec l'Élan Béarnais Pau-Lacq-Orthez, la communauté de communes de Lacq-Orthez a le plaisir de vous offrir des places pour le match de votre choix parmi :

- Dijon - le mardi 11 février à 20h
- Boulazac - le samedi 18 avril à 20h
- Nanterre - le mardi 28 avril à 20h



qui aura lieu au Palais des sports de Pau, dans le cadre du championnat de ProA masculine.

Ces dates et horaires sont sous réserve de modifications qui peuvent intervenir en raison de retransmission télévisuelle.

Réservez dès à présent **VOS PLACES** pour 1 match :

(dans la limite des stocks disponibles et de 4 places par foyer)

- en priorité par internet sur [WWW.EVENTBRITE.FR](http://WWW.EVENTBRITE.FR)

Une fois sur l'accueil du site, il vous suffit de taper «CLO» dans la barre de recherche et indiquer la localisation «Pau». Le résultat de la recherche vous indiquera les 3 matchs, vous cliquez sur celui qui vous intéresse. Il vous suffit de vous laisser guider ensuite et remplir tous les champs demandés.

- ou à défaut par téléphone au 05 59 80 01 22 (ligne EBPLO).

## Modalités de réservation

- Nous vous demandons de réserver **en priorité par internet, avec les informations complètes demandées.**
- Les dates limites de réservation pour chaque match sont fixées comme suit :
  - Dijon - **mercredi 05 février à 10h**
  - Boulazac - **lundi 13 avril à 10h**
  - Nanterre - **lundi 20 avril à 10h**

**Aucune demande ne sera prise en compte au-delà de ces délais.**

## Modalités de retrait

- Dans le courant de la semaine précédant le match, vous recevrez un mail d'information de mise à disposition de vos places. Vous pourrez ensuite les retirer à l'hôtel de la CCLO à Mourenx **selon les conditions précisées dans ce mail**, pendant les horaires d'ouverture de la collectivité, de 8h à 12h et de 13h30 à 18h (un justificatif de domicile pourra également vous être demandé).

**Infos : cette offre est exclusivement réservée aux habitants du territoire de la CCLO - 61 communes listées en dernière page - et n'est valable qu'une fois sur la saison.**





## Maîtrise et ambitions pour 2020

Cette année encore, notre volonté a été de préserver les ménages et les entreprises en décidant de ne pas recourir à une augmentation des impôts. Toutefois, notre capacité d'action est préservée ainsi que la solidarité avec les communes. Le soutien aux associations, à la vie ensemble, est également une priorité de ce budget.

Les investissements ont pour objectif d'aménager le territoire pour améliorer le cadre de vie de la population. Ainsi, la mise en œuvre du programme de réhabilitation et d'investissement sur la zone de la SAICA, à Orthez, est l'exemple même de notre implication pour réimplanter des services publics et préserver l'environnement.

Nous avons fait de l'emploi notre priorité : la construction de nouveaux laboratoires, d'ateliers et d'entreprises de production, vont donc permettre d'augmenter encore le nombre de salariés.

Le maintien des infrastructures routières et de l'éclairage public sur l'ensemble du territoire est aussi un challenge à relever. La promotion du livre et de la lecture sera confortée avec la création d'une bibliothèque numérique et le soutien réaffirmé au réseau du pôle lecture.

Vous l'aurez compris, et sans être complet avec cette énumération, la qualité et l'efficacité de nos investissements pour la population sont nos priorités intercommunales.

**Yves Salanave-Péché,**  
Vice-Président délégué aux finances.

# BUDGET GLOBAL

## 61,47 M€

### RESSOURCES

Impôts ménages et entreprises : **37,3 M€**

Dotations et subventions (Etat, département, région) :  
**18,2 M€**

Emprunts : **3 M€**

Revenus des services : **2,67 M€**

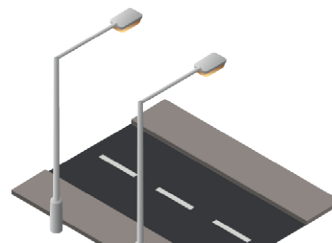
Autofinancement : **0,3 M€**



420,4  
K€

#### Habitat - Energie :

Subventions aux bailleurs sociaux et logements communaux, guichet unique Habitat énergie



1,9  
M€

#### Eclairage public :

14 000 points lumineux, 550 armoires de commande



932,3  
K€

1,4 M€\*  
Zones d'activité

#### Développement économique :

27 zones d'activité, 9 bâtiments d'entreprises, 4 pépinières, 2 espaces coworking



308,1  
K€

#### Tourisme :

Base de loisirs, 60 itinéraires de randonnées



## (de fonctionnement et d'investissement) :

### 0% d'augmentation des taux d'imposition.

#### DÉPENSES

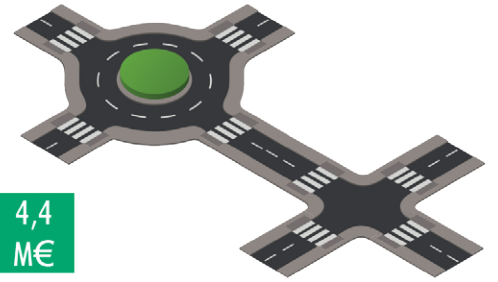
Charges de personnel et générales :  
**18,3 M€**

Reversements aux communes prévus par la loi :  
**15,1 M€**

Subventions, charges et dotations : **8,8 M€**

Dettes : **4,2 M€**

Pour aménager  
votre cadre de vie



**4,4  
M€**

Voirie et aménagement d'accès :  
2 941 km à entretenir et à sécuriser

**1,4  
M€**

Equipements d'avenir :  
Dont déploiement de la fibre  
optique avec La Fibre 64



**3,5  
M€**

Entretien des bâtiments  
et espaces verts :  
65 bâtiments et installations,  
558 ha d'espaces verts



7

**8,8\*  
M€**

Environnement :  
7 déchetteries, 10 615  
tonnes de déchets collectés,  
70 bornes textiles,...



Pour vous faciliter  
la vie au quotidien

**473,4  
K€**

Enfance et jeunesse :  
7 crèches,  
2 Relais Assistantes Maternelles,  
2 Lieux d'Accueil Enfants Parents



Pour un territoire  
actif et attractif

**29\*  
K€**

Contrat local de santé  
114 communes couvertes,  
36 projets



**254  
K€**

Mobilité rurale :  
231 poteaux d'arrêt  
et 40 points de  
destination Mobilacq,  
plan de mobilité  
rurale



**1,2  
M€**

Fonds de concours  
aux communes :  
Pour la réalisation  
de travaux communaux



Pour cultiver  
vos loisirs :

**272  
K€**

MI[X], réseau pôle lecture,  
réseau cyber-base



\*Budgets annexes

M = million, K = millier

## Mission habitat LES CLÉS POUR BIEN VIVRE ENSEMBLE

Nouveaux arrivants en quête d'une maison familiale, jeune à la recherche d'un petit appartement abordable, retraités soucieux d'adapter leur logement en vue de leurs vieux jours... Pour répondre à ces parcours de vie multiples, notre communauté de communes bâtit sa politique du logement à travers un programme local de l'habitat depuis 2016. Conçu sur le long terme, sa vision à 360° lui permet de penser l'habitat de façon décloisonnée, en intégrant toutes les dimensions qui gravitent autour : la lutte contre le réchauffement climatique et la précarité énergétique, la limitation de l'étalement urbain et l'optimisation des déplacements, la redynamisation des centres-bourgs et le développement du commerce de proximité... Bref, l'aménagement global de nos villes et nos villages pour accueillir des habitants et permettre à tous de bien se loger, dans un environnement attractif et préservé. Le cadre est posé, place à l'état des lieux de la mission habitat, ses avancées, ses défis.



GUICHET  
UNIQUE  
HABITAT  
ENERGIE

05 59 60 48 49

### Cap sur la rénovation

Entre 2000 et 2015, notre territoire a utilisé 800 hectares de terres, souvent agricoles, pour construire de l'habitat neuf : une consommation foncière trois fois plus importante que dans l'ancienne Aquitaine, pour moins de logements produits à l'hectare. En parallèle, le taux de logements vacants n'a cessé d'augmenter, pour atteindre 12% du parc en 2017. Imaginez : 3262 logements vides. Ancienneté du bâti, mauvaise isolation ou taille peu adaptée aux attentes expliquent en grande partie ces chiffres.

**L'aide à la rénovation s'est donc imposée comme une priorité, pour faire du quatre en un** : améliorer le confort et les factures énergétiques des habitants, remettre de nouveaux logements sur le

marché, éviter le « mitage » de nos campagnes, réinvestir les bourgs.

Depuis 2016, notre guichet unique habitat-énergie accompagne ainsi tous les propriétaires du territoire, bailleurs ou occupants, dans leurs projets de rénovation ou d'adaptation à la mobilité réduite. Quels que soient leurs revenus, nos équipes leur fournissent des conseils techniques gratuits sur les travaux à entreprendre, ou les aides financières à demander.

Pour aider les plus modestes, notre collectivité est partenaire du programme départemental *Bien chez soi*. Depuis sa relance en 2018, l'Anah, le département et notre communauté de communes sont déjà sur le point de verser 1,5 million d'euros d'aides à 90 ménages de notre territoire.



**Le cœur historique d'Orthez se prépare à une nouvelle jeunesse**

Il a le charme de l'ancien. Ses commerces et restaurants sont au coin de la rue. Mais 15% de ses logements sont inoccupés. Pour donner un nouveau visage au centre-ville d'Orthez, notre communauté de communes va y lancer une opération programmée d'amélioration de l'habitat et de renouvellement urbain. Une Opah-Ru, pour faire court. Rénovation de l'habitat, adaptation des logements aux nouveaux besoins, aides techniques et financières, s'inscriront dans un plan d'action complet pour doper l'attractivité de la cité. Après une étude enclenchée cette année, l'opération devrait démarrer début 2021.





## Points infos logement social

**« Du contact humain en complément du portail en ligne »**

Avec 2814 logements situés dans 21 communes, le parc social de notre territoire propose des loyers à 5,13€ le m<sup>2</sup> en moyenne. Soit 200€ pour un T2 de 40 m<sup>2</sup>. Alors que 7 foyers sur 10 pourraient y prétendre, la mission de notre communauté de communes en matière d'accès à l'information et de simplification des demandes prend tout son sens.

Depuis juin, elle a notamment piloté la mise en place de deux points infos en partenariat avec les villes de Mourenx et d'Orthez. Si les démarches doivent s'effectuer en priorité sur Internet, Anne Caumont de la ville d'Orthez et Sandra Maldonado de Mourenx, accompagnent les personnes qui le souhaitent. Quelles que soient leurs communes d'origine ou de destination sur notre territoire, elles peuvent y demander des renseignements sur l'offre existante, les conditions d'attribution, les documents à fournir...

*« Il y a un besoin de contact, témoigne Sandra Maldonado. Depuis juin, j'ai reçu ou renseigné par téléphone près de 150 personnes. Beaucoup de parents en instance de séparation, des jeunes sans emploi, ou des gens louant déjà un loyer modéré, mais qui souhaitent déménager suite à un changement de vie. Nous sommes une porte d'entrée assez bien identifiée. Les gens sont contents de trouver quelqu'un. Et c'est vrai qu'on a le sentiment d'aider, de débloquer des situations parfois difficiles. »*



## En pratique

Les demandes sont centralisées en ligne puis traitées par tous les bailleurs sociaux.

- Vous pouvez créer votre dossier sur [www.demande-logement-social.gouv.fr](http://www.demande-logement-social.gouv.fr)
- Les points infos de Mourenx et Orthez peuvent vous aider sur rendez-vous. A Mourenx, votre demande pourra être créée ou finalisée sur place si besoin.
  - Mairie de Mourenx.... 05 59 60 07 23
  - Mairie d'Orthez ..... 05 59 69 82 57

## Bienvenue aux premières résidences intergénérationnelles du territoire !



D'un côté, sept pavillons de deux ou trois pièces alignent leurs baies vitrées sur des terrasses tamisées de bois. Accessibles aux fauteuils roulants, ils ont été spécialement pensés pour les séniers. De l'autre, un petit immeuble propose six appartements de trois ou quatre pièces avec balcon ou jardin, destinés aux plus jeunes ou aux familles.

Vous voici aux Arres d'Anie à Pardies, première résidence intergénérationnelle du territoire. Construit et géré par le bailleur social Habitelem à la demande de la commune, cet ensemble à loyer modéré a été soutenu par notre intercommunalité. Financièrement, à hauteur de 75 000€, mais aussi dans sa conception.

**Original et créateur de liens, le projet répondait aux objectifs de notre programme local de l'habitat**, avec son offre locative adaptée aux personnes âgées et aux petits budgets en quête de petits logements. Bioclimatique et situé à quelques pas des services du centre-bourg, il alliait parfaitement le social à l'environnemental.

Soucieux de faciliter la réflexion pour penser un lieu utile et en phase avec les usagers, nos services ont réuni tous les acteurs autour de la table : bailleurs, mairies, services sociaux, soignants, professionnels de l'aide à domicile... Ici à Pardies, les discussions ont abouti à la création d'une pièce commune pour les séniers. Lieu de vie, de rencontres

et d'activités, elle pourra aussi accueillir des intervenants du monde médical ou social.

Inaugurés le 5 décembre dernier, les lieux affichent complet. Mais sur le même principe, deux résidences vont sortir de terre courant 2021 à Mourenx et Artix. Intéressés ? D'ici quelques mois, vous pourrez préparer votre demande sur Internet, ou dans nos points infos logement social bien sûr.



## DOSSIER : TERRITOIRE D'INDUSTRIE, TERRE D'ÉNERGIES

À la croisée de Mourenx, Noguères, Pardies et Bézingrand, la plus grande ferme photovoltaïque du département va sortir de terre cette année, en lieu et place de friches inconstructibles. Tout autour, des projets d'envergure sont bien engagés, pour fabriquer de nouvelles énergies et matériaux du futur. Signes d'une reconquête, créateurs d'emplois, ils placent l'industrie au cœur de la transition énergétique. Favoriser ces innovations, dans le respect de notre cadre de vie pour bien vivre ensemble, c'est tout l'enjeu qui guide l'action de notre collectivité et ses partenaires, pour faire de notre territoire d'industrie, une terre d'énergies. Suivez-nous dans les coulisses de ces acteurs qui créent ici les solutions de demain.

10



« La reconversion industrielle : de l'idée au terrain »

## ENTRETIEN

avec Pierre Nerguararian  
Président de Chemparc

Directeur général chez Total, il a passé sa vie entre Lacq et l'étranger. En 2012 alors qu'il prend sa retraite, le Groupement d'intérêt public (GIP) Chemparc fait appel à son savoir-faire et son attachement à Lacq, pour assurer sa présidence. Bras armé de la CCLLO dans la reconquête industrielle du territoire, il nous emmène dans les arcanes de cette mission de contacts, de stratégies et de terrain.

Qui est  
Chemparc ?

Chemparc réunit tous les acteurs qui œuvrent au développement industriel du territoire : la puissance publique (Etat, région Nouvelle-Aquitaine, CCLLO), la sphère privée (industriels, CCI), les organismes de formation et de recherche, les syndicats de salariés. Dès sa création en 2003, le groupement a eu l'ambition d'unir ces forces pour accompagner la revitalisation industrielle locale.

Comment  
travaillez-vous  
au quotidien ?

Nous avons trois axes de travail. Depuis 2011, nous gérons la plateforme technologique Chemstart'up, construite à Lacq par la CCLLO. Par gestion, j'entends la mutualisation de services pour les occupants, entreprises de recherche et de développement innovant dans la chimie verte. Nous les accompagnons aussi dans leur développement et restons en veille permanente pour accueillir de nouveaux venus. À plus large échelle, notre seconde mission consiste à détecter des porteurs de projets à valeur ajoutée pour le territoire. C'est une affaire de longue haleine, une affaire de contacts et d'observation du monde industriel. Sous la houlette de notre directeur Patrice Bernos, nos équipes scrutent la presse et les réseaux en ligne. Tout au long de l'année, nous sommes présents en France et à l'étranger, sur les salons et les conférences, pour tisser notre réseau. Une fois le contact établi, notre troisième mission est de faire aboutir l'implantation des projets. Pour cela, nous collaborons étroitement avec la CCLLO, compétente en matière de foncier, d'aides à l'immobilier et d'animation économique. Lorsque nous avons un terrain à proposer, nous imaginons ensemble quels financements solliciter.

Dernièrement  
par exemple,  
qu'a permis  
ce partenariat  
avec la CCLLO ?

La reconquête de la plateforme de Mourenx, Noguères, Pardies et Bézingrand. Le départ des industriels Péchiney et Celanese avait laissé 162 hectares de friches. La difficulté, c'est qu'ils voulaient vendre leurs terrains d'un seul tenant. Nous avons beaucoup cherché,

mais il s'est avéré impossible de trouver des acquéreurs pour de telles surfaces. Puis l'idée a germé d'utiliser une partie des terrains pour du solaire, et le reste pour des projets liés aux énergies renouvelables, créateurs d'emplois et d'innovation. La CCLLO a alors négocié pour acquérir les friches. Devenue propriétaire, elle a pu nettoyer les terrains et les proposer à la vente, par lots adaptés. Là, tout s'est débloqué. A ce jour, 90 hectares sont vendus ou en passe de l'être. Bientôt, 140 salariés devraient être nouvellement accueillis sur cette plateforme qui symbolise le renouveau du bassin à travers la transition énergétique.

La transition  
énergétique  
semble être  
une stratégie  
forte de  
reconversion  
du bassin...

C'est le cas. Finalement, c'est l'histoire du bassin qui continue. Pendant 60 ans, il a contribué à l'indépendance énergétique de la France. Les réseaux électriques et gaziers étaient là, prêts à être alimentés en nouvelles énergies. Au-delà de cela, nous soutenons que la transition environnementale ne pourra se passer de chimie, pour remplacer les ressources fossiles, pour construire des matériaux recyclables ou biosourcés, pour éviter les produits phytosanitaires...

Industrie,  
santé et  
environnement  
seraient donc  
compatibles ?

L'industrie peut et doit se réconcilier avec les attentes de notre société. Les acteurs du bassin en ont conscience. De plus en plus de normes, de mesures de la qualité de l'air y veillent. En matière de sécurité, notre territoire a acquis une maîtrise que nous revendiquons, en soixante ans de manipulation de produits chimiques. Le risque zéro n'existant pas, la formation et l'amélioration sont constantes. C'est une nécessité sociale et environnementale, car cette industrie reste productrice de solutions d'avenir et d'emplois. A l'apogée du bassin, nous comptons 8500 emplois industriels. Après une période difficile, nous sommes revenus à 7500. Quand je vois qu'à Chemstart'up, nous avons réussi à créer des emplois motivants pour des jeunes, ici, je trouve que c'est extraordinaire. Continuons.



## Plateforme de Mourenx - Noguères - Pardies - Bézingrand : l'histoire d'une verte reconquête, épisode 2

## LES PROJETS SORTENT DE TERRE

Il y a eu du nouveau depuis le dernier numéro de ce magazine. D'autres terrains ont trouvé leurs porteurs de projets, autour d'une ambition partagée : devenir référence dans les énergies vertes. Pôle multi-énergies, la plateforme facilitera la mutualisation des ressources entre les industriels, dans une démarche d'économie circulaire qui conforte la présence des acteurs et équipements déjà en place (voie ferrée, conduite de gaz...). Créateurs d'électricité solaire, de biogaz, de valorisation énergétique de déchets, les futurs occupants augmenteront les capacités de production d'énergies renouvelables de notre territoire, pour couvrir l'équivalent de 80% de nos besoins à l'horizon 2021. Voilà une très bonne nouvelle.

### Unité de méthanisation | Fonroche *Horizon 2021*

- Une capacité de **120 000 MWh de gaz vert** injectés dans le réseau Teréga.
- Soit l'équivalent de la consommation de **29 000 habitants**.
- **109 900 tonnes de fertilisant organique**, pouvant couvrir 7000 hectares d'exploitations agricoles locales.
- Des **ressources renouvelables issues de résidus agricoles** locaux.
- **33 millions €** investis par Fonroche, **40 emplois** directs et indirects.

### Centrale photovoltaïque | Total Quadran *2020*

- La **plus grande ferme solaire** du département : 76 hectares de panneaux.
- Une capacité de **68 000 MWh d'électricité verte** injectés dans le réseau Enedis, soit l'équivalent de la consommation de **69 000 habitants**, hors chauffage.
- **36 millions €** investis pas Total Quadran.
- **500 000 €** de revenus annuels pour la CCLO.



### Production d'hydrogène vert *En phase projet*

### Projet de méthanation *Impulse 25 | Teréga* *Horizon 2021-2025*

- Le plus grand démonstrateur européen de **méthanation biologique** : une technologie clé pour produire du gaz vert, au cœur d'un système multi-énergies intelligent.
- Une **énergie renouvelable** née de la combinaison de ressources produites à proximité.

### Projet Pavillon vert | Suez *En phase projet*

- Création d'une **chaudière CSR** : combustibles solides de récupération, issus des refus ultimes du tri des déchets.
- Production d'**électricité et de vapeur vertes**.
- **50 millions €** investis par Suez, **30 emplois** créés.

### Air Liquide *2018 - 2019*

- **7 millions €** investis par l'entreprise sur le site.

### Laboratoires des Pyrénées et des Landes (LPL) *Automne 2019*

- **1500 m² de bureaux** de l'ancienne usine Célane réinvestis par les LPL.
- **Troisième laboratoire public de France**, spécialisé en analyses chimiques environnementales, de sécurité alimentaire et de santé animale.
- **70 salariés** accueillis, **700 000 €** investis par les LPL.

## CHEMSTART'UP VA ENCORE GRANDIR

Favoriser la recherche pour créer des productions sur le territoire : le pari semble réussi pour Chemstart'up. Portée par la CCLLO et Chemparc, la plateforme technologique va s'agrandir, pour la troisième fois depuis son ouverture à Lacq en 2011. Ces extensions permettront notamment à la jeune entreprise M2i de développer ses activités vertes et innovantes, en pleine expansion.



Avec 6 sociétés et bientôt 100 chercheurs et techniciens, Chemstart'up contribue à renforcer la position d'excellence du territoire en matière de recherche, de développement et de diffusion technologiques du futur.



formons des stagiaires pour créer un vivier de recrutement. Enfin, nous avons toujours été soutenus par Chemparc et la CCLLO, au cœur d'une plateforme qui crée l'émulation scientifique. »

De 45 salariés, dont 9 à Lacq, et 1 produit commercialisé en 2013, M2i compte aujourd'hui 165 salariés, 20 trophées d'innovation et 70 produits vendus dans 25 pays, jusqu'aux châteaux de la Loire. Royal ! Mais regardons d'un peu plus près ces phéromones encapsulées...

« Nous sommes partis de l'observation de la nature et des besoins des agriculteurs. Les phéromones sont des odeurs émises par les insectes pour communiquer. Synthétisées dans notre laboratoire, il fallait trouver le moyen de les utiliser efficacement, car elles sont fragiles et volatiles. Nous avons donc eu l'idée de les encapsuler. Cette technique exclusive consiste à les enfermer dans de la cire d'abeille, de l'huile de tournesol et de l'eau. Elles peuvent ainsi être transportées à température ambiante, puis déposées avec des pulvérisateurs classiques, sans surcoût. Diffusées de façon linéaire en période d'accouplement des insectes, elles reproduisent leurs messages pour les éloigner ou éviter leur reproduction, sans impacter la faune ou la flore. »

Parmi les produits phares de M2i, en vente directe ou sous d'autres marques, les phéromones contre la pyrale du buis ou la processionnaire du pin ont connu un succès fulgurant. Les ravageurs n'ont qu'à bien se tenir.

## Le fabuleux destin de M2i pour un monde plus vert

Créé en 2012, M2i a installé son laboratoire de recherche à Chemstart'up en 2015. En quelques années, les innovations inventées là l'ont propulsé leader européen de la protection biologique des plantes par phéromones. Alternatives aux insecticides, ces produits 100% verts permettent de contrôler les ravageurs des jardins et des grandes cultures, sans impacter la santé ou la biodiversité. Les extensions de Chemstart'up lui permettront d'installer une ligne d'encapsulation des phéromones, technologie inédite pour optimiser leur utilisation par les jardiniers et les agriculteurs. C'est une première dans le monde. Et c'est ici que ça passe.

« Dans l'ADN de M2i, il y a trois éléments, nous dit Stéphanie Magnet, directrice du laboratoire : l'environnement, l'innovation, le made in France. Nous revendiquons de faire de la chimie au service de la transition écologique. Pour cela, nous faisons appel à la haute technologie. A Chemstart'up, près de la moitié de nos 30 collaborateurs sont docteurs ou ingénieurs. En travaillant avec des structures de pointe comme l'Inra, l'université de Pau ou notre voisin Canoe, nous avons déposé 19 brevets. Nous avons aussi la particularité de maîtriser toute la chaîne, de la phéromone au produit fini. Pour ce faire, il est important que nos 4 sites soient en France, ce qui participe aussi à la dynamisation des territoires. Ici à Lacq, les compétences et les formations sont là. La plupart de nos équipes viennent de la région, et chaque année, nous



## Yannick, Fanny, Sophie, les nouveaux visages de la chimie

Ils ont entre 25 et 33 ans. Yannick, formé à Toulouse, est ingénieur et responsable d'équipe. Sophie et Fanny, formées à Mourenx, sont technicienne et opératrice de laboratoire. Tous les trois nous parlent de leur travail à M2i, et de leur regard sur la chimie d'aujourd'hui.



Stéphanie Magnet, Yannick, Fanny et Sophie de M2i.

« Quand on se destine à la chimie, commence Yannick, c'est vrai que la question se pose : pour qui vais-je travailler ? Cela dit, sans la chimie, nos sociétés n'auraient pas grand-chose. Et si elle a été décrite, elle n'est plus celle d'il y a vingt ans. Aujourd'hui, les chimistes réfléchissent à créer des matériaux plus propres, du recyclage matière, des procédés vertueux... »  
« C'est sûr, renchérit Fanny. On a aussi été très bien formés sur les risques liés aux produits qu'on utilise. Tout est normé, règlementé, sécurisé... Chez M2i, on fait attention à réduire les solvants et les déchets au maximum, c'est important pour notre santé à nous aussi. Et puis c'est plaisant de se dire qu'on crée des solutions propres. Mon beau-père étant agriculteur, ça me concerne de près. »

« Pour moi c'est une fierté de dire que je travaille dans le biocontrôle, affirme de son côté Sophie. J'essaie de faire avancer les choses, avec des produits qui sont accessibles financièrement en plus. Initialement, je ne pensais pas à la chimie verte. Mais en suivant nos études, on se rend compte de l'impact de la chimie, qui est en train de bien changer. Alors trouver un travail axé sur la recherche et l'environnement, dans ma région que je ne voulais pas quitter, c'était assez incroyable ! »

« Ma volonté, c'était de travailler dans cette direction, reprend Yannick. Il est temps de changer ! Ici, on cherche à protéger les cultures en mimant la nature. Le but, c'est de ne pas laisser de traces néfastes pour l'environnement. En plus, on le fait dans une ambiance d'échanges et de confiance qui pousse tout le monde vers le haut. C'est motivant. On est partis de loin, et quand on voit où M2i en est, on a envie de continuer. »

## AIR LIQUIDE

« La mise en synergie  
des acteurs locaux pour la  
transition énergétique. »



**Société française née en 1902, Air Liquide est un leader mondial des gaz, technologies et services pour l'industrie et la santé. Ses unités de production d'hydrogène à Lacq, et d'oxygène et d'azote à Pardies, en font un acteur majeur du bassin, d'aujourd'hui et de demain. Alors qu'elle vient d'investir pour se maintenir à Pardies (voir p. 11), avec le soutien de la région Nouvelle-Aquitaine, la CCLO et Chemparc, nous avons rencontré le responsable des sites locaux, Fernando Torres.**

« Rester à Pardies était un réel enjeu. Nous avons beaucoup de clients dans la région, que nous alimentons par camion, ou directement via le pipe qui dessert Lacq et Mont. Notre proximité permet de limiter le coût écologique et financier du transport. D'autre part, nous voulons participer au renouveau du bassin de Lacq. Avec sa volonté de transition environnementale, et ses compétences historiques qui ont permis l'indépendance énergétique française, il y a un vivier de projets à venir.

Pour assurer notre pérennité sur la plateforme de Pardies après le départ des usines Celanese et Yara, nous avons beaucoup échangé avec Chemparc et la CCLO. Il était essentiel de rester pour les industries que nous fournissons, mais aussi pour permettre à la plateforme d'attirer de nouveaux venus. Air Liquide ne pouvant pas supporter seul les équipements communs dimensionnés pour Celanese et Yara, nous avons adapté le site grâce à leurs appuis. Un pipe vapeur, des chaudières, un poste haute tension et une nouvelle entrée ont ainsi été créés ou modernisés.

Aujourd'hui, l'arrivée de nouveaux acteurs sur la plateforme conforte l'intérêt de ces investissements. D'ailleurs, ce dialogue local va continuer, notamment autour de l'hydrogène. Une énergie d'avenir, pour la mobilité par exemple, qui pourrait se structurer ici dans un écosystème valorisant l'électricité renouvelable et de récupération produite sur place. Nous assistons à la mise en synergie des acteurs publics et industriels, qui ont un rôle majeur à jouer face au défi de la transition énergétique. »

## À Artix, l'entreprise RAVATHERM

*vient de se doter d'une extension de 7164m<sup>2</sup>, avec l'appui administratif de la CCLO, et financier de la région Nouvelle-Aquitaine. Nouveaux salariés, nouveaux équipements, consommation électrique réduite... Moderne et durable, la nouvelle usine a été créée pour accueillir une ligne de production de plaques isolantes en polystyrène extrudé : une technologie de haute performance pour améliorer l'isolation thermique des bâtiments.*



## BRÈVES du COMMERCE

De foires en marchés, de concerts en opérations d'aides aux professionnels, nos services accompagnent commerçants et artisans au quotidien. Tour d'horizon des dernières nouveautés qui contribuent à booster l'attractivité de nos villes et nos villages.



Orthez dans la foule des marchés nocturnes

Près de 4 000 visiteurs ont investi la cité les 5 juillet et 23 août derniers, pour découvrir les marchés nocturnes, premiers du nom. Conçus par notre service commerce et la ville d'Orthez, ils ont invité à faire le plein d'emplottes parmi les étals d'une cinquantaine d'exposants extérieurs et des boutiques orthésiennes. Une première visiblement appréciée, qui vous donnera de nouveau rendez-vous l'été prochain.

### Terrasses, en scène ! Le festival qui twiste nos cafés restos



Pour sa seconde édition, le festival concocté par notre communauté de communes et l'association Guit & Guitar est monté d'un ton. De juin à septembre, 17 terrasses dans 9 de nos communes, ont vibré sur les rythmes funky, rock, musette de 24 concerts gratuits financés par notre collectivité et les tenanciers des lieux. Chaque soir, ils ont attiré entre 50 et 300 personnes selon les jauges. Public conquis, cafetiers-restaurateurs ravis : rendez-vous est pris l'été prochain pour remettre le couvert !

### Une boutique à l'essai pour tester son projet à Orthez

Relancée par notre communauté de communes, la ville d'Orthez et les partenaires locaux, l'opération s'adresse à toute personne souhaitant créer son commerce de proximité. Après un appel à candidature ouvert jusqu'à fin février, le candidat retenu pourra investir ce local de 54 m<sup>2</sup>, rue Aristide-Briand. Loyer négocié, bail sécurisant de 6 mois, remises financières et accompagnement sur-mesure, lui permettront de tester son activité en limitant la prise de risque. Contactez vite notre service commerce.



## Aides aux commerçants et artisans : les chiffres clés

L'opération collective de modernisation de l'artisanat et du commerce a bouclé sa seconde tranche en juin. Résultat, en 6 ans :

- **57** projets soutenus,
- **514 000** euros d'aides accordées par l'Etat, la région, le département, la CCLLO et l'office de commerce du bassin de Lacq,
- pour un total de **5,5 millions d'euros investis** dans la rénovation de locaux, l'achat de matériel, l'animation commerciale,
- et **32** emplois créés.

Pour continuer d'aider le secteur, la CCLLO prépare un nouveau règlement d'intervention en 2020.

## Les acteurs d'ici ont du talent

Les trophées du commerce décernés en octobre par la CCI Pau Béarn ont repéré cinq acteurs qui innovent sur notre territoire. Parmi les nominés, les magasins **Les lunettes de Valérie** installés à Mourenx, Artix et Monein, ont été remarqués pour leur stratégie de développement. Dans la catégorie vente en ligne, **Tissage Moutet** d'Orthez a été salué. En commerce durable, l'épicerie **Casa Bio** d'Orthez a séduit par son implication avec les agriculteurs locaux et ses produits en phase avec les attentes d'aujourd'hui. Enfin, deux nominés sont repartis avec un trophée. Celui de la transmission d'entreprise pour **La manufacture de bérets** à Orthez, qui a réussi le défi d'apprendre tout un métier pour reprendre et maintenir cette activité de tradition. Celui de la dynamique collective pour **l'office de commerce et d'artisanat** d'Orthez. Bravo à eux !

Votre service commerce  
05 59 60 84 28



# ACTIVITÉS JEUNESSE

## Cet hiver, on prend un bol d'air !

« Qu'est-ce qu'on fait ? Je m'ennuie... ». Qui n'a pas déjà entendu ce refrain un mercredi ou un dimanche ? La CCLO vous propose une réponse : « Mets ton manteau, on sort ! » et bien sûr, quelques pistes pour passer de bons moments avec vos petits, quel que soit leur âge et sans se ruiner.

Direction la base de loisirs  
d'Orthez-Biron



### ■ POUR GRIMPER, ESCALADER, GLISSER, RAMPER...

3 espaces sont aménagés en fonction de l'âge des enfants, de 3 à 12 ans. A l'aire de jeux, personne ne voit le temps passer tellement il y a de possibilités de s'amuser : tours, toboggans, balançoires, filet à grimper, barre de glisse, mâts de pompier, plans d'escalade, tunnel, panneaux de jeux, échelles, pont, vigie, tam-tam, animaux sur ressorts, maisonnette, pont, arche filet, tyrolienne de 23 m de long et tourniquet.



### ■ ... ET SE DÉPENSER À PLUSIEURS

Le city parc est un tout nouvel équipement modulaire. Ce terrain multisports permet de pratiquer tennis, badminton, handball, football, basket, hockey ou volley. Il est entouré d'une petite piste d'athlétisme, et agrémenté de tables de ping-pong (en cours de construction sur la photo).

En route sur les chemins  
de randonnées



### ■ POUR SE LANÇER DANS UNE CHASSE AU TRÉSOR OU UN JEU DE PISTE

Un peu d'aventure dans la nature ? Lancez-vous avec votre enfant à la recherche d'un trésor sur un des 4 circuits à Arthez-de-Béarn, Monein et Orthez, grâce à une application sur smartphone. Vous découvrirez par la même des lieux insoupçonnés de notre territoire.

Infos sur <http://bit.ly/geocachingCCLO>

### ■ POUR SE BALADER À PIED OU À VÉLO

Avec 60 itinéraires (pédestres, VTT et mixtes), vous pourrez varier les sorties et les plaisirs. Les sentiers sont identifiés par niveau. Vous pouvez opter pour une promenade digestive de 40 minutes comme pour une sortie sportive de 6 heures.

Infos sur <http://bit.ly/randoCCLO>

## Le saviez-vous ?

Des acteurs de notre territoire ont été récompensés en novembre dernier aux Trophées du Tourisme. Il s'agit de l'entreprise Soupçons en Jurançon, pour son expérience gastronomie et oenotourisme, et de la commune de Balansun pour son fleurissement.



Après l'effort est venu le réconfort le 29 septembre dernier. Après avoir arpenté les chemins de randonnées de Hagetaubin, les 600 participants ont pu déjeuner dans une ambiance musicale des plus chaleureuse.

Cette manifestation organisée par la CCLO, avec l'aide des associations de marcheurs locales, est un rendez-vous de rentrée de plus en plus attendu.



## LE PLAN CLIMAT sur tous LES FRONTS

Production massive d'énergies renouvelables, espaces verts zéro phyto, éclairage public intelligent, rénovation de l'habitat, réduction des déchets, plan de mobilité rurale... Outil transversal de lutte et d'adaptation face au changement climatique, notre plan climat air énergie territorial mobilise toutes les énergies pour agir concrètement, ici et maintenant. A mi-parcours, prenons la température de ses principales avancées.



16

Adopté fin 2017, le plan climat de notre communauté de communes se décline en 60 fiches actions à mettre en œuvre d'ici à 2023. A l'heure de son bilan d'étape obligatoire, 37 sont en cours, 3 sont terminées et 20 à venir. Parmi elles, 3 ont été réorientées. Car conçu en concertation avec les acteurs locaux, ce plan reste ouvert et évolutif. Des rencontres avec les distributeurs d'énergie ou les associations citoyennes de Labastide-Cézéraçq et d'Orthez, ont ainsi permis d'étoffer des partenariats.

### Vers l'autosuffisance énergétique renouvelable du territoire

L'objectif premier étant de réduire nos consommations d'énergies fossiles et émissions de gaz à effet de serre, commençons par parler chiffres. Atypique, notre territoire consommait en 2012 3343 GWh. Une facture énergétique supérieure à celle de l'agglomération paloise par exemple, dont 59% étaient consommés par le secteur économique. Gros consommateurs, mais gros producteurs, les industriels créaient alors l'équivalent de 45% de notre consommation à partir de ressources renouvelables.

**Et ces chiffres ont fait un bond. Cette année, 65% des besoins seront produits par l'hydraulique, le solaire, le bois ou la valorisation de déchets.**

**Dans les prochaines années, l'aboutissement des projets en cours sur la plateforme de Mourenx, Noguères, Pardies et Bézingrand, devrait porter ce chiffre à 80% (voir dossier p. 11).**

Par ailleurs, entre 2012 et 2017, les consommations de l'habitat et du secteur agricole ont baissé de 7% et 24%. A contrario, celle du secteur tertiaire a augmenté de 33%, notamment avec l'implantation de nouvelles grandes surfaces commerciales.

### Faire diffuser le réflexe climat

Vitrine à fort rayonnement par son mix d'énergies renouvelables, notre territoire et ses acteurs n'en sont pas moins actifs sur les autres fronts. En matière de valorisation des ressources naturelles locales par exemple, du bois d'ici a été utilisé pour réhabiliter des immeubles à Mourenx ou le château de Mont. Ces expériences et des parcours en forêt ont été partagés avec les professionnels de la construction. Du côté de l'éclairage public, 520 luminaires ont été remplacés depuis 2017 et des horloges astronomiques ont permis d'ajuster les plages horaires au plus près du cycle du soleil.

Enfin, comme vous pouvez le voir au fil de ces pages, tous les domaines d'intervention de notre collectivité

intègrent désormais une dimension climat. Capable d'agir localement sur de nombreux secteurs clés, sa responsabilité est de continuer tous azimuts, pour diffuser un réflexe climat dans nos façons de consommer, d'habiter, de nous déplacer...

### Et vous, quel est votre potentiel solaire ?

Notre communauté de communes et trois collectivités voisines ont missionné la société In sun we trust pour vous permettre de calculer le potentiel solaire de vos toitures. En un clic, fiable et gratuit, un simulateur mesure la rentabilité économique et thermique de l'installation d'un système solaire chez vous. Qu'il s'agisse de panneaux thermiques pour la production d'eau chaude, ou photovoltaïques pour l'électricité, le site estime la surface de pose optimale, le coût de l'installation, les gains futurs, les contraintes à prendre en compte... Si besoin, des experts peuvent vous répondre par chat, mail ou téléphone.

**Rendez-vous sur [bearn.insunwetrust.solar](http://bearn.insunwetrust.solar)**



## DU NEUF en DÉCHETTERIES

Nouvelles voiries, nouveaux équipements, nouveau bâtiment à Monein... Il y a du neuf dans nos 7 déchetteries. Alors que 20800 cartes d'accès ont été distribuées, soit près de 9 foyers sur 10, faisons le point sur les dernières nouveautés et gestes à adopter. Précisons, c'est important, que tous les déchets collectés ici sont traités en France ou en Europe.



**D3E, DDS : plein cadre sur les déchets spéciaux**

Ils ont des noms de robots de science-fiction. Mais bien réels, leurs composants nécessitent des traitements de pointe pour ne pas impacter notre environnement et notre santé.

### Les D3E : Déchets d'Équipements Électriques ou Électroniques

Bouilloires, ordinateurs, perceuses, sont de la famille des D3E, qui réunit tous les appareils fonctionnant avec prise électrique, piles ou batterie. Lorsqu'ils arrivent en fin de vie, plusieurs solutions s'offrent à vous.

**S'ils sont encore utilisables, vous pouvez les faire réparer si besoin, les donner ou les revendre. S'il n'y a plus d'espoir de les voir s'allumer de nouveau, confiez-les à des pros.**

Première possibilité : si vous achetez un équipement neuf en magasin, ce dernier est dans l'obligation de reprendre votre ancien appareil. Deuxième possibilité : déposez-les dans nos déchetteries. En 2018, 458 tonnes ont été collectées puis confiées à l'éco-organisme Eco-logic, chargé de les traiter. Pour les suivre à la trace, ces déchets sont d'abord acheminés vers les plateformes locales de Mouguerre

ou Bazet. Puis les différents composants sont envoyés à Bordeaux, Toulouse ou Pampelune, pour être démantelés, dépollués, broyés. Au final, 74% ont été recyclés. 11% ont été valorisés en énergie après incinération. 15% ont été enfouis, une fois débarrassés de tout polluant.

### Les DDS : déchets chimiques de la maison

Pour être très pointu, DDS signifie Déchets Diffus Spécifiques. Il s'agit des déchets comportant des substances dangereuses : produits de bricolage, de déco, de jardinage ou d'entretien de véhicules, solvants, peintures, phytosanitaires... Bref, les déchets chimiques que vous pouvez avoir chez vous et qui ne peuvent en aucun cas se retrouver dans la nature ou dans la poubelle classique.

**Pour les traiter, une seule solution : l'apport en déchetterie.** Formés et équipés, nos agents les stockent par types de substances, avant de les confier à l'éco-organisme EcoDDS. Triés à Puyoô, ils sont ensuite expédiés vers des incinérateurs en France.

Voilà, vous êtes devenus un peu plus experts en déchets spéciaux.

## Nouvelles bennes à mobilier



Meubles, matelas, couvertes et oreillers ont désormais leurs bennes dédiées dans nos déchetteries d'Arthez-de-Béarn, Maslacq, Monein, Orthez et Pardies. L'éco-organisme Eco-mobilier pourra ainsi les envoyer se faire recycler, matière par matière.

## Nouvelles bornes à vêtements : trier le textile, c'est 30 fois plus facile !

Chaussures achetées sur un coup de tête ? Manteau démodé ? Draps troués ? Offrez-leur une seconde vie ! Déposez-les, propres et en sacs, dans nos bornes situées en déchetteries et sur tout le territoire, près des colonnes à verre. Pour vous faciliter la vie, 30 nouveaux points viennent d'être installés, portant leur nombre à 70. Car en matière de valorisation des textiles, notre territoire peut progresser. En 2018, ils occupaient 18% de nos poubelles d'ordures ménagères, alors qu'ils auraient pu être recyclés s'ils avaient été mis dans ces bornes. Collectés par Le Relais 64, ils sont revendus dans des friperies solidaires, transformés en chiffons ou laines d'isolation. Alors pour vos prochains vide-placards, repérez la borne la plus proche de chez vous sur notre site Internet.



## Coup de projecteur sur l'ÉCLAIRAGE PUBLIC



À Sauvelade, les techniciens de la CCLLO ont équipé les projecteurs et les mâts avec des led pour éclairer le clocher de l'abbaye et illuminer sa façade. Les spots encastrés au sol mettent en valeur le mur en pierre grâce à un éclairage vertical, tout comme cela a été fait, en septembre 2019, pour les remparts d'Orthez (photo ci-dessous).

Tout au long de l'année, le service éclairage public de la CCLLO œuvre à rénover et renouveler le matériel vieillissant ainsi qu'à rechercher la solution la plus appropriée et la moins onéreuse en termes d'énergie consommée.



### Eclairer oui, mais mieux

500 lanternes sont remplacées par un uniquement avec des led consommant deux fois moins d'énergie qu'un éclairage classique pour une meilleure qualité d'éclairage. La CCLLO privilégie également les systèmes de variation afin d'éclairer selon le besoin. Autre exemple, elle a installé cette année des mâts solaires pour éclairer de nouveaux arrêts de bus. Outre l'installation et le dépannage, l'expertise des ingénieurs et techniciens permet d'élaborer des projets d'ampleur en tenant compte des spécificités patrimoniales de la commune, comme cela a été le cas pour le cœur de ville d'Orthez.

### Des missions réalisées en régie

Deux fois par an, les agents sillonnent les grandes communes urbaines de nuit et géolocalisent les éventuels dysfonctionnements qui seront résolus dès le lendemain. Sur les autres communes, une vérification annuelle a lieu quelques jours avant les fêtes patrimoniales. Pour réaliser tous ces projets, la CCLLO dispose cette année d'un budget de 600 000 € TTC.

## On vous dit tout sur votre projet !

Un projet de maison ou d'agrandissement, de piscine, garage, terrasse, cabanon ou clôture ? Envie de changer de toiture, de couleur de façade ou de fenêtres ? Avant de commencer vos travaux, assurez-vous que votre projet est conforme aux règles d'urbanisme applicables sur votre commune et d'avoir accompli auprès de votre mairie les démarches administratives obligatoires.

Infos : 05 59 60 73 50 ou [urbanisme@cc-lacqorthez.fr](mailto:urbanisme@cc-lacqorthez.fr)



## LA FIBRE : 100 % du territoire raccordés d'ici 5 ans

Ce deuxième semestre a été marqué par le lancement de grandes opérations pour déployer la fibre sur le territoire. La CCLLO, le conseil départemental, les maires des communes concernées, La Fibre 64 et THD64, ont travaillé de concert à la mise en place de noeuds de raccordement optiques et de sous-répartiteurs optiques sur une bonne partie du territoire.

Au total, 32 communes sont concernées par ces opérations : Abidos, Abos, Amos, Arthez-de-Béarn, Baigts-de-Béarn, Balansun, Bézingrand, Casteide-Candau, Cuqueron, Hagetaubin, Labeyrie, Lacq, Lahourcade, Lagor, Lacq-de-Béarn, Maslacq, Mesplède, Monein, Mont, Mourenx, Noguères, Os-Marsillon, Saint-Boès, Saint-Médard, Salles-Mongiscard, Orthez, Pardies, Puyoô, Ramous, Serres-Sainte-Marie, Tarsacq et Viellesègure.

Concrètement ? Les habitants vont pouvoir bientôt accéder aux services Internet Très Haut Débit, téléphone et télévision en haute qualité dans des conditions de fonctionnement optimales. Ils profiteront également d'une qualité d'image excellente sur plusieurs écrans du foyer. Les temps de chargement avec la Fibre se réduisent considérablement et deviennent 50 fois plus rapides qu'avec l'ADSL. Il suffira à chacun de souscrire un abonnement en fibre optique auprès de l'opérateur de son choix.

Des réunions publiques d'information seront organisées en 2020 pour expliquer les modalités de raccordements et présenter les abonnements.

Infos sur [www.lafibre64.fr](http://www.lafibre64.fr)



# MAISON DE LA PETITE ENFANCE À ORTHEZ

## Testée et approuvée par les petits et les grands



Située rue Darget, la structure de 1 320 m<sup>2</sup> offre aux enfants des équipements et des activités de qualité : ateliers musique, psychomotricité, spectacles, rencontres intergénérationnelles... Ainsi que des partenariats réguliers avec la médiathèque et l'atelier Patchwork du centre socioculturel d'Orthez. La capacité de la crèche est de 50 places.

Un an après son ouverture, la Maison de la petite enfance fait l'unanimité auprès des enfants, parents et professionnels. Au départ du projet, l'ambition était de rassembler, sur un même lieu, crèche, relais d'assistantes maternelles (RAM) et lieu d'accueil enfants parents (LAEP), tout en offrant une qualité de service supérieure. Aujourd'hui, le double objectif est atteint et le succès au rendez-vous.

### Des chiffres qui parlent à eux seuls

La crèche, au sein de laquelle travaillent 23 agents, affiche complet avec 82 enfants inscrits dont des enfants en situation de handicap. 29 assistantes maternelles sont inscrites au sein du RAM; c'est dire l'enthousiasme suscité. Quant au LAEP (labellisé par la CAF), 59 familles ont été accueillies depuis le début d'année, avec un total de 70 enfants. Ce lieu de socialisation et de soutien à la parentalité est de plus en plus apprécié car il favorise les rencontres et les échanges entre les parents et

les professionnels. Et pendant que les grands discutent, les enfants profitent des coins de jeu. Accessible à tous, gratuit et anonyme, ce lieu d'accueil est ouvert tous les mercredis de 9h30 à 11h30.

### Un projet pédagogique novateur

« Ce projet est le fruit d'un long travail de concertation et d'implication des équipes » a rappelé Nadia Grammontin, Vice-présidente de la CCLO à l'enfance et à l'enseignement, lors du premier anniversaire de la structure. Alors qu'habituellement les enfants sont séparés selon leurs âges, ici, tous sont réunis, des bébés aux enfants de 4 ans. Très stimulant pour les enfants, et les équipes composées de 15 auxiliaires de puériculture et de 3 éducatrices de jeunes enfants, ce concept favorise la sociabilisation et l'apprentissage des tout-petits, tout en se rapprochant du quotidien qu'ils peuvent vivre en famille, au milieu de fratries de différents âges, ou plus tard à l'école.

Coordonnées des crèches du territoire en page 24.



Dans les crèches intercommunales, un projet « Manger bio & local » a été lancé, en partenariat avec le département des Pyrénées-Atlantiques. Les crèches d'Artix et de Lagor viennent d'obtenir leur 1<sup>re</sup> carotte.

### 2 soirées ciné-débat

ont été organisées par la CCLO les 19 et 21 novembre derniers, aux cinémas de Mourenx et d'Orthez.

La projection du documentaire « Le cerveau des enfants » a été suivie d'un débat animé par Virginie André, naturopathe à Orthez. 148 personnes ont pu assister à ces deux soirées offertes par la CCLO.

## Un vent de fraîcheur souffle sur les 22 BIBLIOTHÈQUES du territoire

Pour cette nouvelle saison, le réseau Pôle lecture\* passe au vert avec une année placée sous le signe de la nature et du développement durable. Des rencontres, des spectacles et des ateliers pour tous les âges rythmeront la période de janvier à juin sur tout le territoire, histoire de semer quelques graines du changement dans les esprits.

Comment qualifier la programmation qui vous a été concoctée ?

### « Douce et poétique » pour vos tout petits



Avec « Toc toc toc » et ses histoires drôles et touchantes, « 4 petits tours et puis s'en vont » tout en papier froissé et chuchotements, « La petite souris et les arbres enchantés », une promenade contée en poussette au rythme de la contrebasse, « 2 bouts » qui détourne les objets du quotidien ou encore « Le jardin à roulettes » qui nous parle de la terre et de l'eau avec légèreté et humour.

### « Drôle et détonnante » pour vos enfants

Avec « Ajnab » le moissonneur de sons qui crée des instruments de musique à partir de déchets, « Le grand show des petites choses » pour détourner les objets du quotidien, « Meuh » qui nous plonge dans un monde post-apocalyptique plein d'humour, « Miss Terre » et son club de sauveurs de planète, « Tous dans le même bateau » qui invite les enfants à agir, « 1,2,3... Savane » pour voyager au cœur de l'Afrique, « Inuk » et ses rafraîchissants contes Inuits ou « l'école de l'étang », un conte-concert philosophique plein d'humour.



### « Etonnante et décapante » pour vous !

Avec « Le jardin aux oiseaux », une balade-spectacle musicale avec des siffleurs d'oiseaux, la « Conférence ornitho-perchée » où joutes sifflées, saxophone et humour se croisent et se répondent ou encore « Foulowers », adepte de la violence bienveillante, qui nous entraîne avec humour dans sa croisade pour sauver l'Humanité.



### Ateliers et rencontres au profit de la nature

Pour apprendre des recettes de soins naturels pour le potager, découvrir et comprendre la permaculture, fabriquer des légumes-instruments de musique, découvrir le monde des oiseaux, rencontrer Clément Osé, auteur de la *France rurale qui bouge*, cuisiner autrement avec cueillette et cru-sine, le goûter sauvage ou cuisiner avec des fleurs, comprendre et créer avec la chimie des plantes, cosmétiques naturels, fabriquer avec des glanes et avec des matières recyclées, ou enfin observer l'environnement avec seules les lumières du ciel et la relaxation créative.



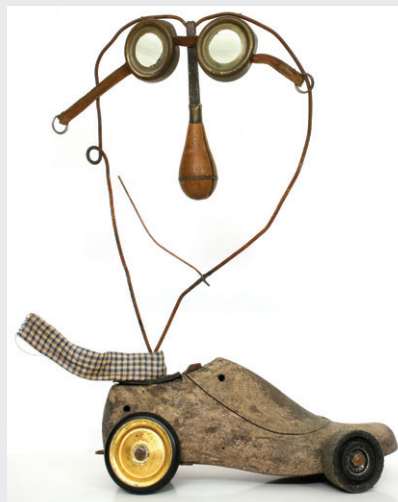
\* La bibliothèque de Lucq-de-Béarn a rejoint au mois de décembre le réseau Pôle lecture.



## Ça bouillonne et ça cogite **AU MI[X]**

Vous pensez que le centre culturel intercommunal de Mourenx n'a plus de secret pour vous ? Vous êtes certain de connaître tous ses recoins ? Vous risquez d'être surpris ! Petite mise en bouche de ce qui vous attend ce mois de février.

### ■ Tout au long de l'exposition « Les petites personnes » de Christian Voltz



Objets de tout poil, ferraille rouillée, bois poli, cuir pâtiné... Autant de p'tits trucs hors d'usage, tout juste bons à être mis à la poubelle et dont se sert Christian Voltz pour nous inviter à rêver.

Des objets appelés à se transformer en autant de « petites personnes » pour nous raconter tout ce qu'ils portent encore en secret.

Comment le mécanisme cassé d'un réveil peut-il mieux que tout autre objet venir prendre la place du

cœur de « l'homme dans le cercle » ? Comment cette « petite personne » enfermée dans sa minuscule maison-boîte rouge peut-elle mieux que tout autre dire nos fêlures et nos fragilités ?

Christian Voltz, tout à la fois auteur, illustrateur et plasticien, invite les enfants à entrer dans la compréhension de sa création par la présentation de son processus de travail artistique et de 14 œuvres originales. Il leur propose aussi de participer à cette création d'art éphémère par l'intermédiaire de mini-ateliers ludiques... Ainsi la poésie, la tendresse et l'humour de cet artiste se communiquent aux créateurs en herbe.

Du 31 janvier au 24 février à la salle d'exposition du MI[X] à Mourenx.

### ■ Pendant le MI[X] Festiv'

Vos neurones vont entrer en ébullition...

Escape game, ateliers, rencontres, ciné, numérique, science,... Venez découvrir, d'une façon originale et ludique, tout ce que le MI[X] vous propose en termes d'animations : recyclage, seconde vie, réparation, détournement, récupération... Les objets n'ont pas fini de vous étonner !

À noter sur vos agendas : du 12 au 19 février.



21



En lien avec l'exposition, la compagnie Les Frères Duchoc proposera le spectacle « Vous voulez rire ? » qui donne vie aux personnages de Christian Voltz. Spectacle gratuit pour tout public à partir de 3 ans.

Mardi 28 janvier à 17h30.

### Où et quand ?

Médiathèque du MI[X] - Tête de réseau du Pôle lecture

2 avenue Charles Moureu - Mourenx - Tél : 05 59 80 58 80

- Horaires d'ouverture : lundi, mardi, jeudi et vendredi, 13h-18h15, mercredi et samedi, 9h15-12h et 13h-18h15.
- Vacances scolaires : lundi, jeudi, 13h-17h, mardi, mercredi, vendredi, samedi, 9h15-12h et 13h-17h.

Retrouvez tout le programme du MI[X] et du Pôle Lecture, les dates et les lieux sur l'agenda disponible dans les lieux publics ou sur internet : [pole-lecture.com](http://pole-lecture.com) ou [le-mix.fr](http://le-mix.fr)

## Élections intercommunales : comment ça marche ?

Les 15 et 22 mars 2020 auront lieu les élections municipales et intercommunales. Petit focus sur l'élection de vos conseillers communautaires.

### Je vote !

#### Ma commune a moins de 1 000 habitants



Les conseillers communautaires sont automatiquement le maire, le 1<sup>er</sup> adjoint, etc., selon le nombre de sièges attribués à la commune au conseil communautaire.

Il n'y a qu'1 liste.

#### Ma commune a plus de 1 000 habitants



Vous éliez les conseillers communautaires en même temps et parmi les conseillers municipaux. Votre bulletin de vote comportera **2 listes** : une sur l'équipe candidate aux élections municipales et l'autre sur les membres de cette équipe qui sont candidats pour siéger au conseil communautaire.

### Comment sont répartis les sièges ?

À l'issue du vote, les sièges de conseillers communautaires au sein de l'EPCI sont répartis entre les différentes listes ayant obtenu au moins 5% des suffrages exprimés. La liste arrivée en tête obtient la moitié des sièges et les autres sièges sont répartis proportionnellement au score obtenu par chaque liste. L'ordre d'attribution des sièges reprend l'ordre de présentation des candidats sur leur liste respective.

#### 96 sièges à la CCLLO

La répartition des sièges tient compte du nombre d'habitants par commune mais aussi, pour la première fois en 2020, d'une volonté d'assurer une représentation équilibrée et équitable avec les communes de près de 1000 habitants. La répartition sera ainsi la suivante à l'issue des élections : 13 sièges pour Orthez, 7 pour Mourenx, 5 pour Monein, 4 pour Artix, 2 pour les communes d'Arthez-de-Béarn, de Baigts-de-Béarn, Bellocq, Lagor, Lucq-de-Béarn, Maslacq, Mont, Pardies, Puyoo, Sault-de-Navailles et 1 pour les 47 autres communes.

### LE CONSEIL COMMUNAUTAIRE

Désigne **LE BUREAU** composé du président, des vice-présidents et éventuellement d'autres conseillers communautaires.



Désigne **LES COMMISSIONS** composées de conseillers communautaires et, le cas échéant, municipaux.

**LE PRÉSIDENT**, élu parmi les conseillers communautaires, est l'organe exécutif de la communauté. Il fixe l'ordre du jour et préside les séances du conseil, met en œuvre les décisions avec l'aide de ses services, décide des dépenses à engager.

**LES VICE-PRÉSIDENTS** représentent le président pour l'exercice des différentes compétences de la communauté.

### CCLLO

■ Rond-point des Chênes  
BP 73 - 64150 Mourenx

■ 9 avenue du Pesqué  
64300 Orthez

Tél : 05 59 60 03 46

contact@cc-lacqorthez.fr

www.cc-lacqorthez.fr

### MI[X] - [www.le-mix.fr](http://www.le-mix.fr)

#### ■ Réseau pôle lecture

**Médiathèque du MI[X] - Mourenx**

Tête de réseau

2 avenue Charles Moureu

Tél : 05 59 80 58 80

Retrouvez toutes les bibliothèques du réseau Pôle Lecture sur [www.pole-lecture.com](http://www.pole-lecture.com)

#### ■ Réseau Cyber-base

**La Cyber - Mourenx**

Tête de réseau

2 avenue Charles Moureu

Tél : 05 59 80 58 84

**Le Cyber centre - Orthez**

Tél : 05 59 67 25 61

Horaires, coordonnées et programmes mensuels sur [www.cc-lacqorthez.fr/CYBER-BASE](http://www.cc-lacqorthez.fr/CYBER-BASE)

#### ■ Le MI[X], c'est aussi...

Un centre culturel scientifique et technique, une galerie d'art, une compagnie de théâtre, un cinéma et une brasserie.

À retrouver sur [www.le-mix.fr](http://www.le-mix.fr)

Si vous avez connaissance ne recevant pas le magazine dans leur boîte aux lettres, merci de le signaler à la CCLLO (au 05 59 60 73 55 ou à communication@cc-lacqorthez.fr). Le magazine est aussi disponible dans les commerces de proximité, dans les mairies et consultable sur le site internet de la CCLLO.



## PETITE ENFANCE

### ■ Artix - Crèche L'Ilot P'tits Pieds

Rue de Fourticot  
Tél : 05 59 83 29 62  
Courriel : m-meriot@cc-lacqorthes.fr

### Relais Assistants Maternels Amayra

20 cité Pondix  
Tél : 05 59 53 91 76  
Courriel : amayra@orange.fr

### ■ Baigts-de-Béarn - Crèche Graines d'Éveil

4 lotissement Pédebernard  
Tél : 05 59 65 86 84  
Courriel : l-urrutibehety@cc-lacqorthes.fr

### ■ Lagor - Crèche du Soleil Levant

49 bis rue des écoles  
Tél : 05 59 02 51 24  
Courriel : n-cazenave@cc-lacqorthes.fr

### ■ Orthez - Crèche Les Magnolias

10 rue Darget  
Tél : 05 59 69 14 91  
Courriel : a-lytwyn@cc-lacqorthes.fr

### Relais Assistants Maternels et Lieu d'Accueil Enfants Parents d'Orthez - Maison de la petite enfance

10 rue Darget  
Tél : 05 59 67 26 33  
Courriel : ramorthes@cc-lacqorthes.fr

### ■ Sault-de-Navailles - Crèche Les Mini Pousses

478 rue d'Aquitaine  
Tél : 05 59 67 90 12  
Courriel : g-peysset@cc-lacqorthes.fr

### ■ Monein - La Cool-Couche

Rue du Pont Lat  
Tél : 05 59 21 31 47  
Courriel : coolcouche64@gmail.com

### ■ Mourenx - Maison de l'enfance et Lieu d'Accueil Enfants Parents

Rue Adrienne Legal  
Tél : 05 59 60 42 83  
Courriel : margaret.armengol@lo-solan.org

## DÉCHETTERIES

Carte d'accès nécessaire !

### ■ Arthez-de-Béarn

2 route du pont neuf  
Tél : 05 59 67 41 76  
Mardi : de 13h30 à 17h30 (hiver)/18h30 (été)  
Mercredi, samedi : de 9h à 12h / de 13h30 à 17h30 (hiver)/18h30 (été)  
Vendredi : de 9h à 12h

### ■ Lucq-de-Béarn

Route départementale 2  
Samedi de 9h à 12h

### ■ Maslacq

RD 275 - 27 route de Loubieng  
Tél : 05 59 67 31 89  
Mardi : de 9h à 12h  
Mercredi, samedi : de 9h à 12h / de 13h30 à 17h30 (hiver)/18h30 (été)  
Vendredi : de 13h30 à 17h30 (hiver)/18h30 (été)

### ■ Monein

Route de Pardies  
Tél : 09 64 40 87 79  
Du lundi au samedi : de 9h à 12h / de 13h30 à 17h30 (hiver)/18h30 (été)

### ■ Pardies (remplace Mourenx)

Route d'Artix  
Tél : 05 59 60 05 80  
Du lundi au samedi : de 9h à 12h / de 13h30 à 17h30 (hiver)/18h30 (été)  
Dimanche : de 9h à 12h

### ■ Orthez

525 route de Bonnut  
Tél : 05 59 67 97 14  
Du lundi au samedi : de 9h à 12h / de 13h30 à 17h30 (hiver)/18h30 (été)

### ■ Ramous

Route impériale  
Tél : 05 59 65 97 01  
Mardi : de 13h30 à 17h30 (hiver)/18h30 (été)  
Mercredi, samedi : de 9h à 12h / de 13h30 à 17h30 (hiver)/18h30 (été)  
Vendredi : de 9h à 12h

## PERMANENCES D'INFORMATIONS

### ■ Les permanences de l'urbanisme :

Du lundi au vendredi  
**CCLO à Mourenx :**  
Sur rendez-vous au 05 59 60 73 50  
**CCLO à Orthez :**  
Sur rendez-vous au 05 59 60 81 61  
**Dans toutes les communes sur rendez-vous.**

### ■ Les permanences Habitat/Énergie :

Sur rendez-vous au 05 59 60 48 49  
Courriel : habitat-energie@cc-lacqorthes.fr

### Mairie d'Arthez-de-Béarn :

Le 1<sup>er</sup> vendredi du mois

### Mairie de Puyoô :

Le 2<sup>ème</sup> vendredi du mois

### CCLO à Orthez

Le 3<sup>ème</sup> vendredi du mois

### Mairie de Monein

Le 4<sup>ème</sup> vendredi du mois

### CCLO à Mourenx

Tous les jours (hors permanences mairies).

### ■ Bureau du logement :

### Mairie de Mourenx :

Mercredi et vendredi de 8h à 12h  
Accueil téléphonique aux horaires d'ouverture de la mairie  
Tél : 05 59 60 07 23

### Mairie d'Artix :

Accueil aux horaires d'ouverture de la mairie  
Tél : 05 59 83 29 54

## CRÉMATORIUM DE LACQ-ORTHEZ

Zone Eurolacq 2  
15, rue l'Aulouzette  
64170 Labastide-Monréjeau  
Tél : 05 59 90 06 19  
06 22 22 28 54  
Courriel : crematoriumlacqorthes@gmail.com  
Lundi au vendredi : de 10h à 17h  
Samedi : 10h à 12h.

