

SARL TRSO

Pré-diagnostic
faune-flore dans
le cadre d'une
demande de
modification du
PLU de
Loubieng

Prédiagnostic écologique
TRSO
Septembre 2021



biotope

PREDiag

Outil d'aide à la décision
à destination du maître
d'ouvrage

Citation recommandée	Biotope, 2016, Pré-diagnostic faune-flore dans le cadre d'une demande de modification du PLU de Loubieng, Prédiagnostic écologique. SARL TRSO. 29 p.	
Objet du document	Outil d'aide à la décision à destination du maître d'ouvrage	
Version/Indice	V3	
Date	29/09/2021	
Nom de fichier	PREDIAG_FauneFlore_Carriere_Loubieng_TRSO_V3.docx	
N° de contrat	DEV2106012015_1	
Maître d'ouvrage	Société SARL TRSO	
Interlocuteur	M. Rey-Betbeder Francis Gérant de la société TRSO	E-mail : she33@orange.fr Téléphone : 06 80 06 16 83
Biotope, Responsable du projet	Jean Cassaigne	E-mail : jcassaigne@biotope.fr Téléphone : 05 59 12 21 21
Biotope, Contrôleur qualité	Damien Uster	E-mail : duster@biotope.fr Téléphone : 05 59 12 21 21

1 Localisation du site, contexte d'étude et méthode appliquée

Le site d'étude se situe au lieu-dit Bois d'Arricau, communes de Loubieng et de Laà-Mondrans, département des Pyrénées-Atlantiques, région Nouvelle-Aquitaine, il correspond à l'emprise du projet.

Le maître d'ouvrage du présent travail est la société SARL TRSO.

Ce prédiagnostic a pour objet de déterminer les risques et opportunités liés à la biodiversité quant à la faisabilité du présent projet d'aménagement sur le site d'étude. Il consiste en :

- 1) Un bilan de la bibliographie et des données publiques disponibles sur le site d'étude ;
- 2) Un bilan des zonages du patrimoine naturel et des continuités écologiques majeures concernant le site d'étude ;
- 3) Un repérage par un écologue confirmé du site et de ses potentialités d'accueil pour la flore et les principaux groupes de faune protégés ou à enjeu de conservation ;
- 4) Un avis sur le niveau de risque identifié.

Les investigations de terrain ont eu lieu le vendredi 9 juillet 2021. Les différents milieux du site d'étude ont été parcourus dans un objectif d'optimisation des observations d'espèces pouvant constituer un enjeu écologique et/ou ayant des implications réglementaires pour le projet d'aménagement. L'attention s'est notamment portée sur les milieux naturels ou artificiels susceptibles d'accueillir la plus grande diversité de faune et de flore :

- Milieux ouverts du secteur de l'ancienne carrière ;
- Les milieux arbustifs ;
- Et la frange forestière qui borde le site.

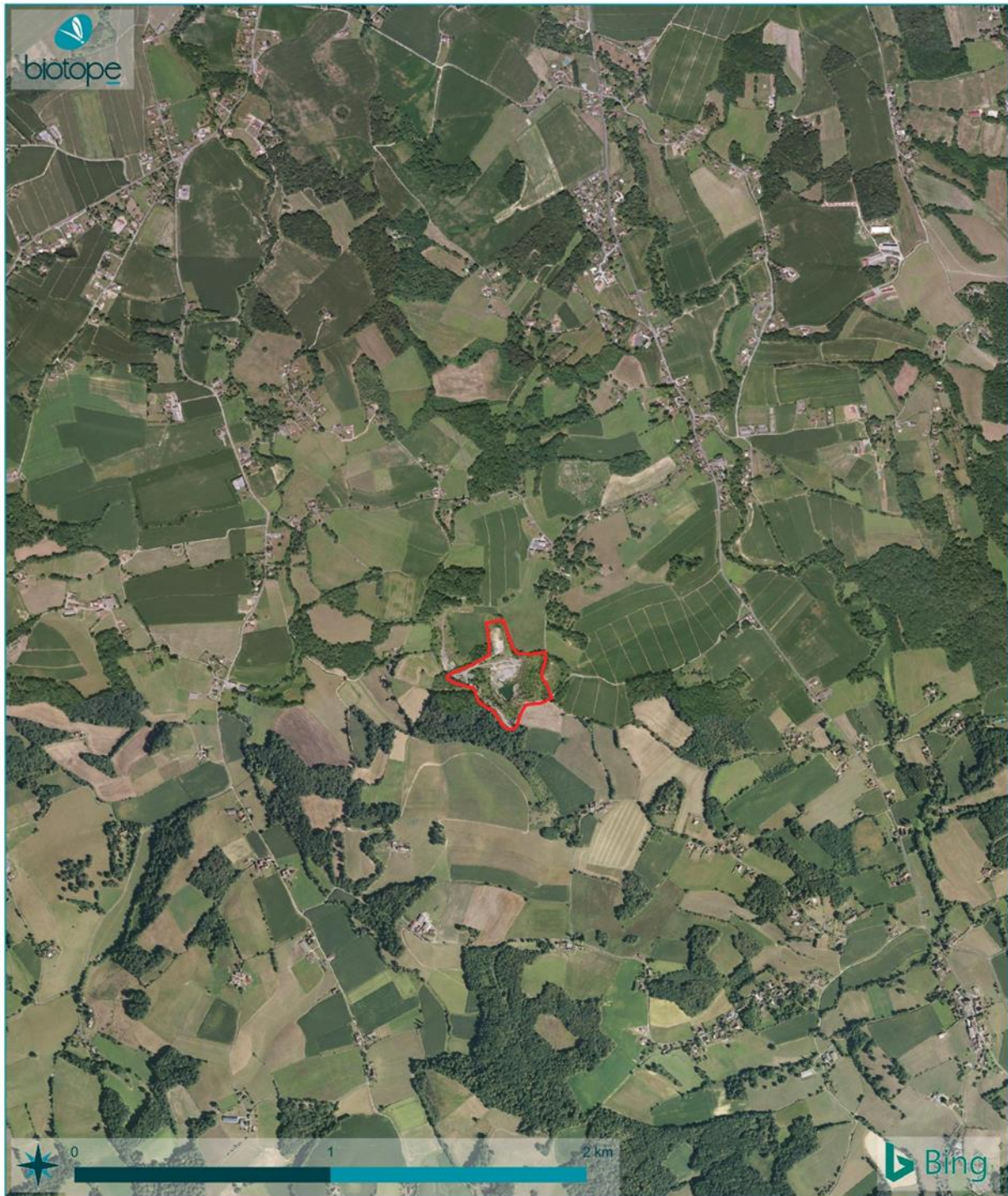
Une synthèse et des recommandations d'aide à la décision sont proposées en fin de document.

Soulignons que ce document ne peut en aucun cas constituer le volet milieux naturels d'une étude d'impact.

REMARQUE : cette étude a pour objet de détecter les éléments évidents du milieu naturel à prendre en compte dans la définition du projet. Elle ne se substitue pas à une expertise écologique approfondie en période favorable, afin de bien appréhender le niveau d'enjeu écologique du site et répondre en outre aux exigences des services de l'Etat vis-à-vis des dossiers de demande d'autorisation à formaliser.



Vue générale de l'ancienne carrière juillet 2021, ©Biotope



SARL TRSO

 Aire d'étude

Localisation de l'aire d'étude

Pré-diagnostic faune-flore dans le cadre d'une demande de modification du PLU de Loubieng



Image réalisée par un drone en septembre 2021, © TRSO



2 Bilan des données consultées

Bibliographie relative au site d'étude*

Données antérieures non utilisables.

Données publiques disponibles relatives au site d'étude*

Base de données	Organisme gestionnaire	Groupes concernés	Date de consultation	Espèces et cortèges patrimoniaux et/ou protégés
OBVSA	CBNSA	Flore	Juillet 2021	Dans la dalle de 5 Km ² contenant l'aire d'étude, présence d'une espèce protégée en région Aquitaine, le Lotier hispide (<i>Lotus hispidus</i>). Aucune espèce n'est menacée à quasi-menacée. Présence de 15 espèces végétales déterminantes de ZNIEFF.
RA-NA	Cistude Nature	Reptiles et amphibiens	Juillet 2021	Avec une recherche communale sur Loubieng et Ozenx-Montestrucq, 7 espèces protégées ont été identifiées : la Grenouille agile (<i>Rana dalmatina</i>), le Lézard des murailles (<i>Podarcis muralis</i>), le Crapaud épineux (<i>Bufo spinosus</i>), la Couleuvre helvétique (<i>Natrix helvetica</i>) et la Cistude d'Europe (<i>Emys orbicularis</i>), l'Alyte accoucheur (<i>Alytes obstetricans</i>) et la Rainette méridionale (<i>Hyla meridionalis</i>)
Faune Aquitaine	LPO	Faune	Juillet 2021	Données disponibles sur la commune de Laà-Mondrans (données ≥ 2015) <ul style="list-style-type: none"> • Lépidoptères : 1 espèce non protégée • Oiseaux : 4 espèces dont une protégée : la Chouette hulotte (<i>Strix aluco</i>) • Mammifères : : 1 espèce non protégée Données disponibles sur la commune de Ozenx-Montestrucq (données ≥ 2015) <ul style="list-style-type: none"> • Oiseaux : 38 espèces dont la Chouette hulotte (<i>Strix aluco</i>), l'Effraie des clochers (<i>Tyto alba</i>), le Pic noir (<i>Dryocopus martius</i>), le Pic épeiche (<i>Dendrocopos major</i>), le Chardonneret élégant (<i>Carduelis carduelis</i>) Élanion blanc (<i>Elanus caeruleus</i>), le Pipit farlouse (<i>Anthus pratensis</i>), le Milan royal (<i>Milvus milvus</i>), le Gobemouche noir (<i>Ficedula hypoleuca</i>), le Héron garde-bœufs (<i>Bubulcus ibis</i>) ou le Faucon crécerelle (<i>Falco tinnunculus</i>). • Mammifères : : 2 espèces non protégées Données disponibles sur la commune de Loubieng (données ≥ 2015) <ul style="list-style-type: none"> • Lépidoptères : 6 espèces non protégées • Odonates : 9 espèces non protégées dont une déterminante ZNIEFF sous condition, l'Agrion mignon (<i>Coenagrion scitulum</i>) • Amphibiens : 3 espèces protégées, l'Alyte accoucheur (<i>Alytes obstetricans</i>), le Triton palmé (<i>Lissotriton helveticus</i>), et la Rainette méridionale (<i>Hyla meridionalis</i>) • Reptiles : 1 espèce protégée, le Lézard des murailles (<i>Podarcis muralis</i>), • Oiseaux : 71 espèces dont la Chouette hulotte (<i>Strix aluco</i>), l'Effraie des clochers (<i>Tyto alba</i>), le Pic noir (<i>Dryocopus martius</i>), le Pic épeiche (<i>Dendrocopos</i>

Bibliographie relative au site d'étude*

				<p><i>major</i>), le Chardonneret élégant (<i>Carduelis carduelis</i>) Élanion blanc (<i>Elanus caeruleus</i>), le Pipit farlouse (<i>Anthus pratensis</i>), le Milan royal (<i>Milvus milvus</i>), le Gobemouche noir (<i>Ficedula hypoleuca</i>), le Héron garde- bœufs (<i>Bubulcus ibis</i>), Bruant des roseaux (<i>Emberiza schoeniclus</i>), le Faucon crécerelle (<i>Falco tinnunculus</i>), le Bouvreuil pivoine (<i>Pyrrhula pyrrhula</i>), le Busard Saint- Martin (<i>Circus cyaneus</i>), Tarin des aulnes (<i>Carduelis spinus</i>), le Gobemouche gris (<i>Muscicapa striata</i>), le Gobemouche noir (<i>Ficedula hypoleuca</i>) ou le Hibou moyen-duc (<i>Asio otus</i>).</p> <p>Mammifères : 4 espèces dont une protégée : l'Écureuil roux (<i>Sciurus vulgaris</i>)</p>
ZNIEFF de type 2 720012970 – Réseau hydrographique du Gave de Pau et ses annexes hydrauliques	INPN	Odonates		<p>40 espèces citées dans l'inventaire dont :</p> <ul style="list-style-type: none"> • 2 espèces patrimoniales quasi-menacés et déterminantes de ZNIEFF : l'Aeschne printannière (<i>Brachytron pratense</i>) et la Cordulie métallique (<i>Somatochlora metallica</i>) • 1 espèce patrimoniale en danger et déterminante de ZNIEFF : l'Aeschne isocèle (<i>Aeshna isocèles</i>) <p>3 espèces protégée et déterminantes de ZNIEFF : l'Agrion de Mercure (<i>Coenagrion mercuriale</i>), la Cordulie à corps fin (<i>Oxygastra curtisii</i>) et la Gomphe de Graslin (<i>Gomphus graslinii</i>)</p>
ZNIEFF de type 2 720012970 – Réseau hydrographique du Gave de Pau et ses annexes hydrauliques	INPN	Amphibiens	Juillet 2021	<p>5 espèces protégées dont 4 susceptibles d'être présentes sur le site : la Grenouille agile (<i>Rana dalmatina</i>), le Crapaud épineux (<i>Bufo spinosus</i>), l'Alyte accoucheur (<i>Alytes obstetricans</i>) et la Grenouille commune (<i>Pelophylax kl. esculentus</i>)</p>
ZNIEFF de type 2 720012970 – Réseau hydrographique du Gave de Pau et ses annexes hydrauliques	INPN	Reptiles	Juillet 2021	<p>6 espèces protégées dont 5 espèces susceptibles d'être présentes sur le site : la Cistude d'Europe (<i>Emys orbicularis</i>), le Lézard des murailles (<i>Podarcis muralis</i>), la Couleuvre helvétique (<i>Natrix helvetica</i>), le Lézard à deux raies (<i>Lacerta bilineata</i>) et la Couleuvre vipérine (<i>Natrix maura</i>).</p>
ZNIEFF de type 2 720012970 – Réseau hydrographique du Gave de Pau et ses annexes hydrauliques	INPN	Oiseaux	Juillet 2021	<p>154 espèces citées dans l'inventaire dont notamment 13 espèces protégées et/ou patrimoniales susceptibles de fréquenter le site d'étude : Bouscarle de Cetti (<i>Cettia cetti</i>), Bruant jaune (<i>Emberiza citrinella</i>), Chardonneret élégant (<i>Carduelis carduelis</i>), Cisticole des joncs (<i>Cisticola juncidis</i>), Faucon crécerelle (<i>Falco tinnunculus</i>), Fauvette pitchou (<i>Sylvia undata</i>), Milan noir (<i>Milvus migrans</i>), Milan royal (<i>Milvus milvus</i>), Petit Gravelot (<i>Charadrius dubius</i>), Pic épeiche (<i>Dendrocopos major</i>), Pipit farlouse (<i>Anthus pratensis</i>), Tarier des prés (<i>Saxicola rubetra</i>), Verdier d'Europe (<i>Carduelis chloris</i>).</p>
ZNIEFF de type 2 720012970 – Réseau hydrographique du Gave de	INPN	Mammifères	Juillet 2021	<p>29 espèces citées dans l'inventaire dont :</p> <ul style="list-style-type: none"> • 3 espèces protégées et déterminantes de ZNIEFF susceptibles d'être présentes sur le site : l'Écureuil roux (<i>Sciurus vulgaris</i>), la Genette commune (<i>Genetta</i>

Bibliographie relative au site d'étude*				
Pau et ses annexes hydrauliques				<i>genetta</i>), le Hérisson d'Europe (<i>Erinaceus europaeus</i>) (hors chiroptères) 2 espèces de chiroptères protégées susceptibles d'être présentes sur le site : le Murin de Daubenton (<i>Myotis daubentonii</i>) et la Pipistrelle commune (<i>Pipistrellus pipistrellus</i>).
ZSC FR7200784 – Château d'Orthez et bords du Gave	INPN	Chiroptères	Juillet 2021	8 espèces protégées susceptibles de fréquenter le site : le grand Rhinolophe (<i>Rhinolophus ferrumequinum</i>), le Rhinolophe euryale (<i>Rhinolophus euryale</i>), le petit Rhinolophe (<i>Rhinolophus hipposideros</i>), la Barbastelle d'Europe (<i>Barbastellus barbastellus</i>), Minoptère de Schreibers (<i>Miniopterus schreibersii</i>), le Murin de Bechstein (<i>Myotis bechsteini</i>), le Grand Murin (<i>Myotis myotis</i>) et le Murin à oreilles échancrées (<i>Myotis emarginatus</i>).

* Données de moins de dix ans

Acteurs régionaux consultés
Aucun acteur n'a été consulté.

État des connaissances avant investigations de terrain		
FAIBLE et ANCIEN	MOYEN ou VARIABLE et RECENT	BON et RECENT
<p align="center">État de conservation et fonctionnalité des milieux</p> <p>L'analyse bibliographique a permis de relever la présence d'espèces remarquables sur le territoire assez proche du site d'étude. Ce dernier offre un profil typique des carrières offrant un panel d'habitats pour la biodiversité. Cependant, il s'inscrit dans un contexte agricole. Ces milieux sont moins favorables à la biodiversité mais d'autres types d'enjeux se sont présents à proximité, comme au niveau des milieux boisés et semi-ouverts interstitiels ainsi que les zones humides et points d'eau (fossés, cours d'eau, etc.) situés à leurs abords. Au regard des deux points abordés, les données récoltées sont jugées bonnes et récentes.</p> <p>Enfin, les zonages réglementaires et d'inventaires, et en particulier celui la ZNIEFF de type 2 Réseau hydrographique du Gave de Pau et ses annexes hydrauliques, permettent d'obtenir de nombreuses informations quant aux espèces potentiellement présentes à l'échelle locale.</p>		

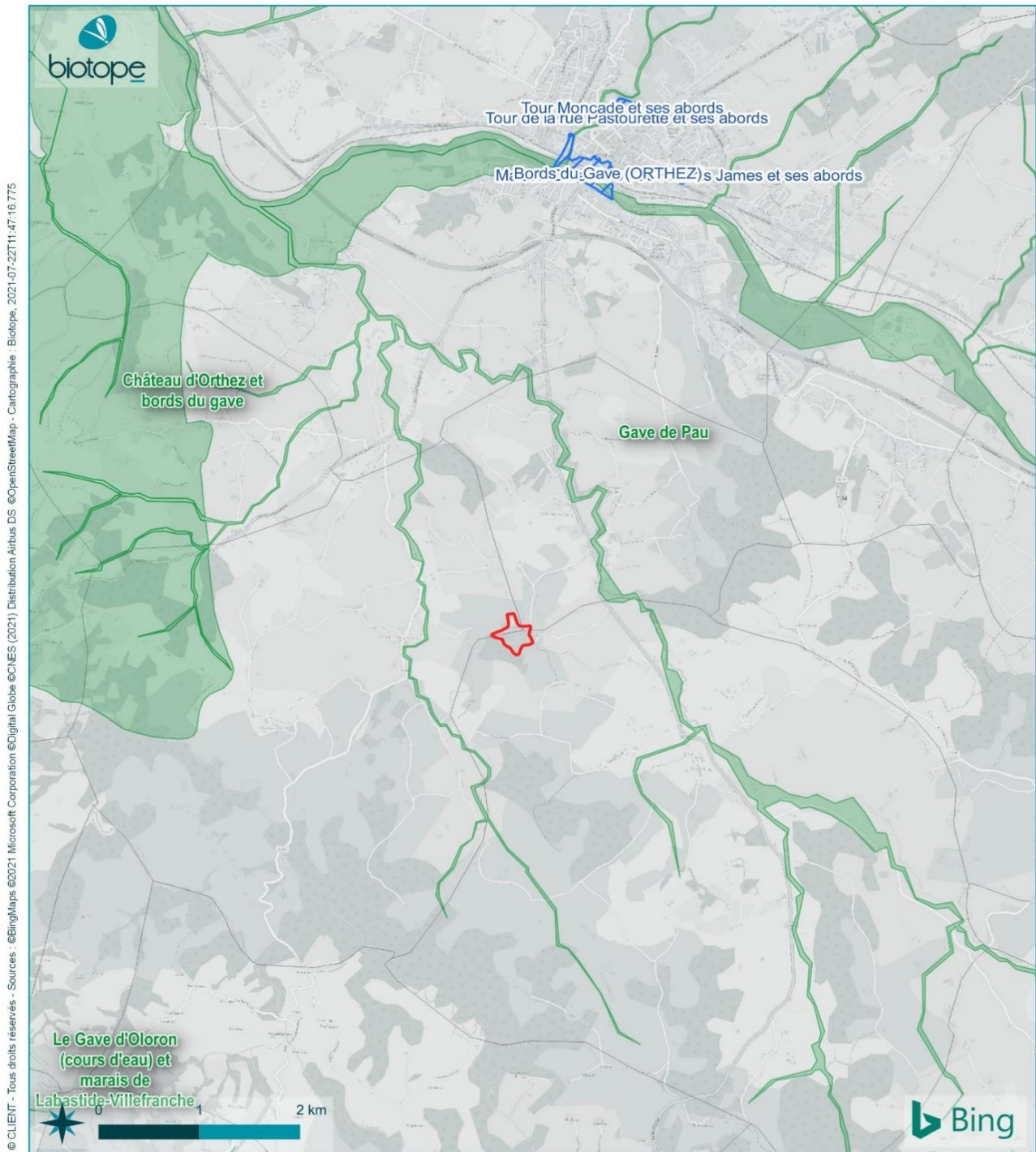
3 Zonages du patrimoine naturel

Bilan établi sur le site de projet et dans un rayon de 5 à 10 km alentours.

Seuls sont retenus ici les zonages concernant spécifiquement les milieux naturels et la biodiversité, hors urbanisme.

Zonages réglementaires du patrimoine naturel	
FR7200781 – Gave de Pau	A 750 m à l'Ouest et 1 km à l'Est
FR7200784 – Château d'Orthez et bords du Gave	A 800 m à l'Est
SIN000041 – Bords du Gave (ORTHEZ)	A 4.8 km au Nord
Zonages d'inventaires du patrimoine naturel	
ZNIEFF de type 2 720012970 – Réseau hydrographique du Gave de Pau et ses annexes hydrauliques	A 700 m à l'Ouest et 1 km à l'Est
ZNIEFF de type 2 720012972 – Réseau hydrographique du Gave d'Oloron et ses affluents	A 3.2 km au Sud-Est
Autres zonages du patrimoine naturel	
ENS 7000 – Saligue aux oiseaux	A 4.5 km au Nord-Ouest

Des zonages problématiques ou bloquants pour le projet ?	Des zonages à prendre en compte ?
OUI / NON	OUI / NON
Aucun zonage réglementaire n'est directement concerné par le site d'étude. Toutefois, la ZSC Gave de Pau et celle du Château d'Orthez sont assez proches du site d'étude, induisant l'existence d'un lien fonctionnel écologique, qu'il conviendra de prendre en compte. Il est toutefois à noter que le projet, par sa nature, présente peu de risques d'interaction avec les milieux concernés de la ZSC.	Les inventaires des deux zones ZNIEFF de type 2, Natura 2000 ainsi que les alentours de l'aire d'étude sont à prendre en compte dans l'identification et l'analyse des enjeux sur le site d'étude. Il n'y a cependant aucune implication réglementaire. Ces inventaires sont à prendre en compte dans l'identification et l'analyse des enjeux sur la zone de projet et nous indiquent les espèces à rechercher plus particulièrement sur le terrain. Comme précisé dans la colonne de droite, une étude d'incidences Natura 2000 peut être envisagée concernant le site du Château d'Orthez et bords du Gave étant donné sa proximité.



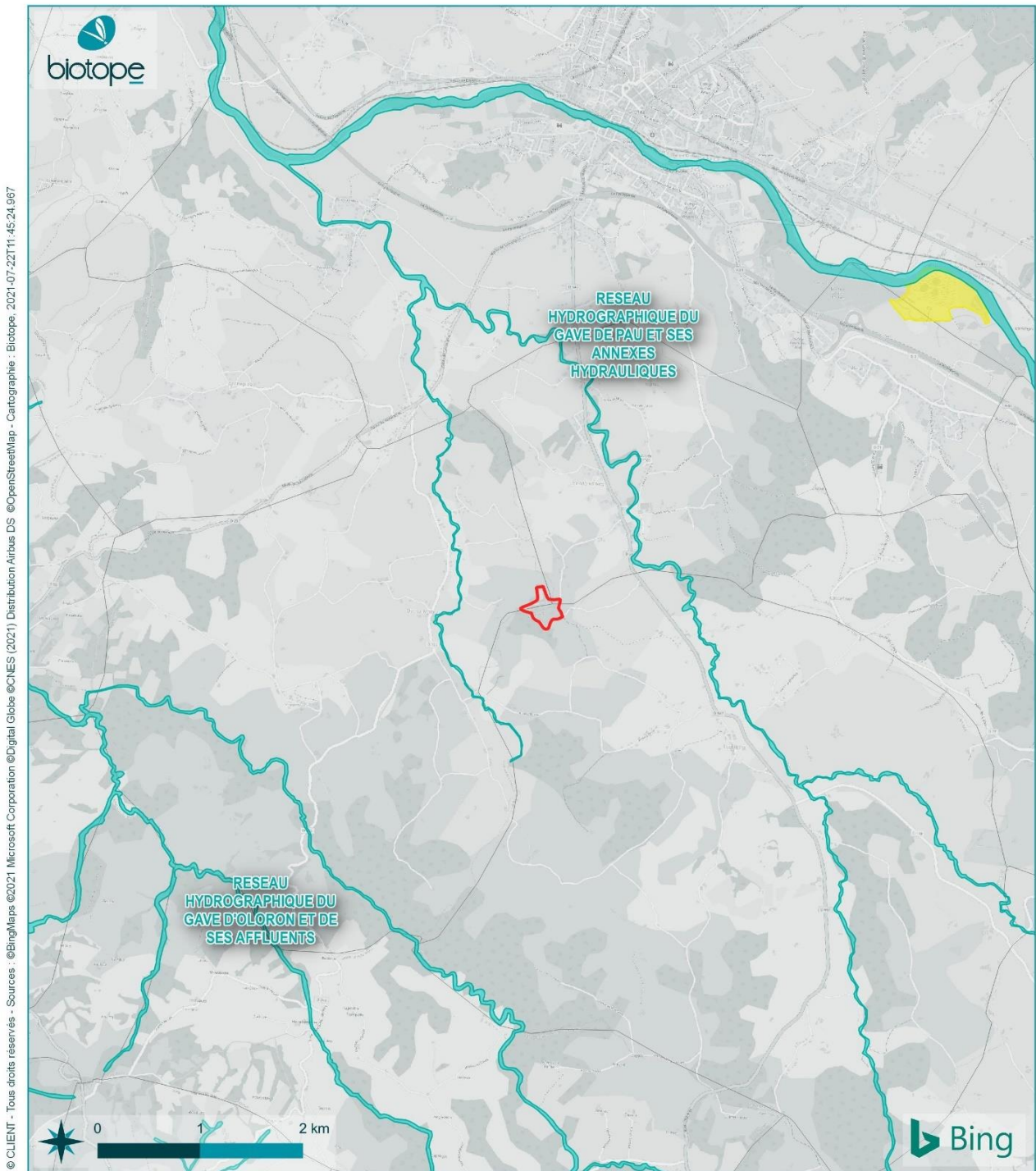
© CLIENT - Tous droits réservés - Sources : © Bing Maps © 2021 Microsoft Corporation © Digital Globe © CNRS (2021) Distribution Airbus DS © OpenStreetMap - Cartographie : Biotope, 2021-07-22T11:47:16.775

SARL TRSO


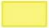
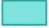
- Aire d'étude
- Sites inscrits (Nouv-Aq.)
- Zones Spéciales de Conservation (Dir. Hab.)

Zonages réglementaires

Pré-diagnostic faune-flore dans le cadre
d'une demande de modification du PLU de
Loubieng



SARL TRSO

-  Aire d'étude
-  Espaces Naturels Sensibles (64)
-  Zone Naturelle d'Intérêt Ecologique Faunistique et Floristique de type 2

Zonages d'inventaire

Pré-diagnostic faune-flore dans le cadre d'une demande de modification du PLU de Loubieng

4 Continuités écologiques

Bilan établi sur le site de projet et dans un rayon de 5 à 10 km alentours.

Le schéma régional d'aménagement, de développement durable et d'égalité des territoires (**SRADDET**) de Nouvelle Aquitaine a été approuvé en décembre 2019 et remplace donc le Schéma Régional de Cohérence Ecologique (SRCE). Cependant les données ne sont pas encore accessibles et le SRADDET est un schéma régional de planification qui fusionne plusieurs documents sectoriels ou schémas existants. Par conséquent, le SRCE de Nouvelle Aquitaine a été utilisé par défaut afin d'étudier les continuités écologiques. Toutefois, il est à noter que le SRCE et le SRADDET sont similaires à l'échelle de l'aire d'étude élargie.

Le site et ses abords sont-ils concernés par des réservoirs de biodiversité à prendre en compte ?			OUI / NON
Réservoir de biodiversité	Source	Sous-trame	Niveau d'intérêt
Château d'Orthez et bords du gave (MH FR72RS49)	SRCE	Milieux humides	National Régional Local
Gave de Pau et saligues, Barrage d'Artix et Vallon du Clamonde (MH FR72RS57)	SRCE	Milieux humides	National Régional Local
Boisements des Gaves (BFM FR72RS19)	SRCE	Boisements de feuillus et forêts mixtes	National Régional Local

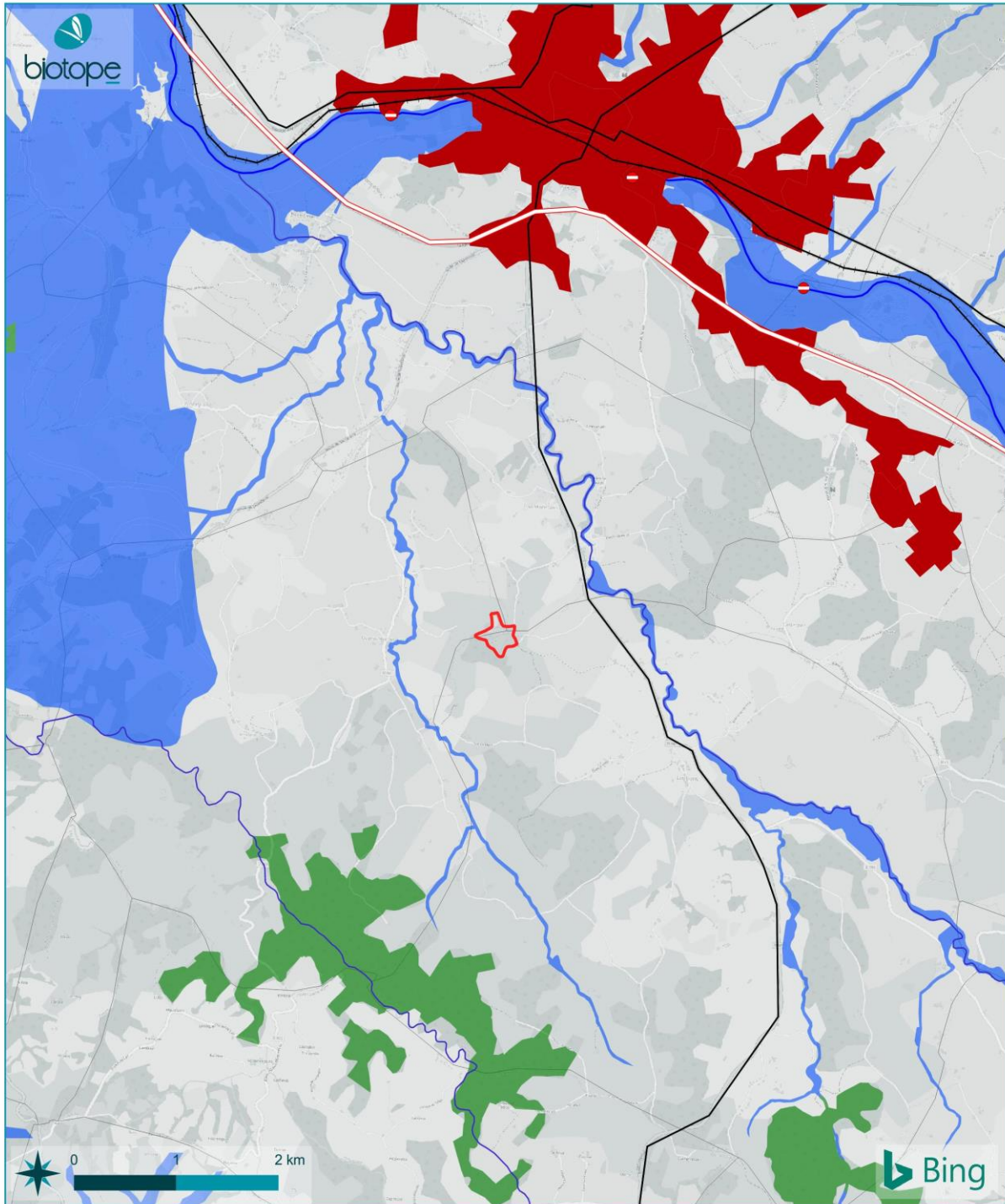
Le site et ses abords sont-ils concernés par des corridors écologiques à prendre en compte ?			OUI / NON
Corridor écologique	Source	Sous-trame	Niveau d'intérêt
Gave de Pau (FR72HL1923)	SRCE	Humide	National Régional Local
Le Laà (FR72HL658)	SRCE	Humide	National Régional Local

Points de vigilance / Commentaires

Le projet n'intersecte avec aucun réservoir ni corridor écologique. Cependant, il s'inscrit au sein d'un réservoir aquatique conséquent s'étendant sur plusieurs départements. De plus, l'autre réservoir aquatique va être important d'un point de vue local. Ces deux réservoirs sont liés par deux corridors (cours d'eau), permettant de créer un lien écologique entre ces deux entités.

L'ensemble de ces entités définies par le SRADDET / SRCE, ainsi que celles issues des TVB des PLU et SCOT locaux, constituent des contraintes réglementaires. Les porteurs de projets doivent donc s'assurer que le projet n'est pas de nature à les impacter. Par conséquent **une attention particulière sera à porter quant à l'incidence du projet sur ces différents réservoirs et corridors.**

© CLIENT - Tous droits réservés - Sources : ©BingMaps ©2021 Microsoft Corporation ©Digital Globe ©CNES (2021) Distribution Airbus DS ©OpenStreetMap - Cartographie : Biotope, 2021-07-22T11:48:28.367



SARL TRSO

Schéma Régional de Cohérence Écologique (SRCE)

Pré-diagnostic faune-flore dans le cadre d'une demande de modification du PLU de Loubieng

Aire d'étude

Réservoirs de biodiversité

Boisé
 Humide

Cours d'eau

Réseau principal
 Réseau secondaire

Éléments fragmentants

Obstacles ponctuels (ROE)
 Autoroutes
 Routes départementales
 Voies ferrées
 Tissu urbain

5 Zones humides

Bilan établi sur le site de projet et au niveau des espaces périphériques en continuité fonctionnelle avec celui-ci.

Le site et ses abords sont-ils concernés par des zones humides à prendre en compte ?		OUI / NON
Zone humide	Source	Localisation
Dépression à Menthe aquatique et Souchet robuste	Biotope, 2021. Réalisation d'un inventaire faune-flore succinct (1 seul passage) de la carrière de Laà-Mondrans (64)	Zone humide située au sud de la carrière, en bordure d'une plateforme, sur un point haut. Surface de 38 m ² . Zone humide de dépression, alimentée par les eaux météoriques.

Points de vigilance / Commentaires

Selon la cartographie des zones humides du SDAGE Adour-Garonne, la zone humide la plus proche de type Tourbières / Landes (Id_IFEN 064CRENAQ0043) est située sur la commune de Castetner, à 3,08 km de la carrière de Laà-Mondrans.

Le site d'étude est situé sur un point haut. La présence de zones humides ne peut donc être liée qu'à une alimentation par des eaux de suintements sur pente ou par des écoulements hypodermiques ou par les eaux météoriques. Toute configuration topographique de dépressions peut donc permettre l'expression potentielle d'habitats de zones humides.

6 Repérage de terrain

A noter que concernant la faune, les éléments de terrain présentés ci-après sont issues des données récoltées lors du terrain en juillet 2021. Il faut noter que ces dernières années le site a évolué. En effet, à la suite de l'arrêt de l'activité de la carrière, une grande partie du point bas de la carrière s'est mis en eau (visible sur les fonds orthophotographiques des cartes réalisées), créant un plan d'eau. Or aujourd'hui, un pompage a été mis en place afin d'assécher la zone notamment pour raison de sécurité (risque de noyade d'intrus) et actuellement il ne reste qu'une très faible surface en eau.

Caractère naturel du site d'étude

De manière globale, le site d'étude présente un caractère :

Artificiel Site dominé par une occupation du sol urbaine ou industrielle	Plutôt naturel Site occupé par une mosaïque de milieux naturels et de milieux artificiels	Naturel Site dominé par des milieux naturels spontanés
---	--	---

Principaux milieux présents

Les principaux milieux présents sur le site d'étude sont :

Principaux milieux présents



Fond de la carrière

La dépression de la carrière a fait l'objet d'un pompage. Il ne reste qu'une petite zone qui est encore en eau. Le pompage a permis l'exondation des talus du fond de la carrière.



Paroi rocheuse

Le pompage du fond de carrière a permis l'exondation de portions de talus qui correspondent à des parois rocheuses.



Friches herbacées

Les friches herbacées sont de 3 types : la friche vivace invasive à Lilas d'Espagne (*Galega officinalis*) qui se développe notamment sur une portion de talus exondée du fond de la carrière, la friche invasive à Mélilot blanc (*Melilotus albus*) qui se développe également sur une portion du talus exondé ainsi que sur d'anciennes plateformes de remblais et la friche prairiale qui est structurée par le Paspale dilaté (*Paspalum dilatatum*), autre espèce exotique envahissante.



Fourrés et bosquets

Les pentes en escaliers et la bordure supérieure du trou de la carrière sont avant tout colonisées de Saules (*Salix alba*, *Salix atrocinerea*) de Peupliers cultivars. Les bordures de la piste à l'entrée du site sont occupées par des fourrés des sols perturbés à Ronces et Clématite vigne-blanche. Enfin, un bosquet rudéralisé de Robinier faux-acacia (*Robinia pseudoacacia*) se développe à l'entrée du site.



Dépansions de zones humides

Quelques dépressions sont occupées par des habitats de zones humides : la dépression à Menthe aquatique et Souchet robuste et certaines petites portions du fond exondé de la carrière relèvent également d'habitats de zones humides. Il s'agit également d'une communauté à souchet robuste (*Cyperus eragrostis*), ainsi que d'une communauté annuelle de fossé à Renouée à feuilles de patience (*Persicaria lapathifolia*)

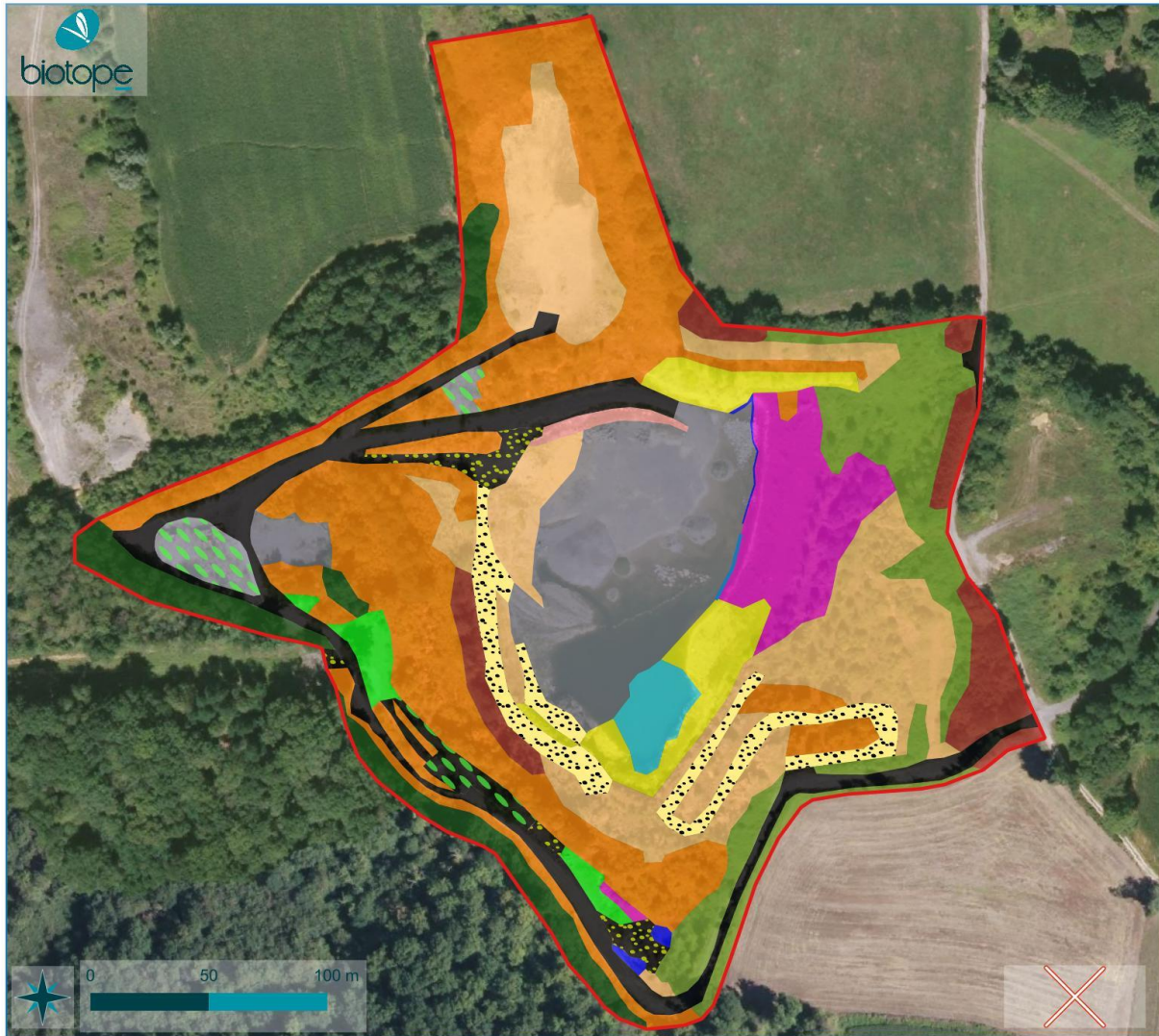


Piste et plateformes

Les pistes sont dépourvues de végétations. Leurs abords, ainsi que certaines plateformes sont colonisées par une communauté pionnière plus ou moins rudéralisée structurée par le Lotier à feuilles ténues (*Lotus glaber*), espèce qui s'exprime localement surtout dans un contexte de pelouses marnicoles. Ce Lotier est accompagné d'espèces rudérales comme la Vulpie faux-brome (*Vulpia bromoides*) ou le Millepertuis perforé (*Hypericum perforatum*).



© TRSO - Tous droits réservés - Sources : ©EingMaps ©2020 Microsoft Corporation ©Digital Globe ©CNRS (2020) Distribution Airbus DS ©Biotope (2021) - Cartographie : Biotope, 2021



SARL TRSO

Habitats

Carrière de Laâ-Mondrans et Loubieng

Habitats

- Lac (CB 22.1)
- Dépression à Menthe aquatique et Souchet robuste (cf. CB 53)
- Friche hygrophile à Lilas d'Espagne (CB 87.2)
- Friche des sols frais à Cardère et Meillot blanc (CB 87.2)
- Communauté pionnière rudéralisée à Lotier à feuilles ténues (CB 34.324 x 87.2)
- Friche prairiale à Paspale dilaté (CB 87.2 x 38)
- Fourrés de Saules et de Peupliers cultivars (CB 31.8)
- Fourré rudéral à Buddleja de david (CB 31.8 x 87)
- Fourrés des sols perturbés à Ronces et Clématite vigne-blanche (CB 31.83)
- Chênaie-châtaigneraie acidiphile (CB 41.56)
- Formations arborées dominées par le Robinier faux acacia (CB 83.324)
- Paroi rocheuse (CB 62)
- Routes, chemins (CB 8) / Communauté pionnière rudéralisée à Lotier à feuilles ténues (CB 34.324 x 87.2)
- Routes, chemins (CB 8) / Recrû de Peupliers cultivars (CB 31.8)
- Dépôts de matériaux inertes (CB 8) et recrû de peupliers cultivars (CB 8 & CB 87x31.8)
- Surface minérale sans végétation (CB 8)
- Routes, chemins (CB 8)
- Fossé à Renouée à feuilles de patience (CB 89.22 x 22.33)

Des éléments évidents permettent-ils d'identifier d'ores et déjà des enjeux écologiques importants et/ou ayant des implications réglementaires sur le site ?

OUI / NON

Les éléments d'ores et déjà identifiés sur le site, constituant des enjeux écologiques importants et/ou ayant des implications réglementaires sont résumés dans le tableau ci-après.

Présence avérée d'espèces protégées communes : Amphibiens Reptiles Mammifères Oiseaux

Végétations ou habitats naturels à enjeu	Niveau d'enjeu écologique	Réglementation
Aucun habitat d'intérêt patrimonial	Moyen / Fort / Très fort	Oui / Non
Espèces ou cortèges d'espèces à enjeu	Niveau d'enjeu écologique	Réglementation
Aucune espèce végétale d'intérêt patrimonial	Moyen / Fort / Très fort	Oui / Non
Deux espèces de reptiles protégées mais non patrimoniales	Moyen / Fort / Très fort	Aucune / Protection / Natura 2000
Deux espèces de coléoptères patrimoniales dont une protégée	Moyen / Fort / Très fort	Aucune / Protection / Natura 2000
5 espèces d'amphibiens protégées	Moyen / Fort / Très fort	Aucune / Protection / Natura 2000
20 espèces d'oiseaux dont 19 sont protégées	Moyen / Fort / Très fort	Aucune / Protection / Natura 2000

Présence de zones humides nécessitant une étude de leurs fonctions ?

OUI / NON

Les zones humides identifiées sur le site qui nécessitent une étude de leurs fonctions sont listées dans le tableau ci-après.

Zones humides	Fonctions hydrologiques importantes pressenties	Fonctions biogéochimiques importantes pressenties	Fonctions biologiques importantes pressenties
Dépression à Menthe aquatique et Souchet robuste située en bordure d'une plateforme au Sud du site	Oui / Non	Oui / Non	Oui / Non
Dépression à Souchet robuste située en pied de paroi rocheuse, au Nord du fond de la carrière	Oui / Non	Oui / Non	Oui / Non
Fossé à Renouée à feuilles de patience situé en pied de paroi rocheuse, à l'Est du fond de la carrière	Oui / Non	Oui / Non	Oui / Non

D'autres enjeux écologiques potentiels importants et/ou ayant des implications réglementaires sont-ils à considérer ?

OUI / NON

Les éléments pressentis sur le site qui peuvent constituer des enjeux écologiques importants et/ou qui peuvent avoir des implications réglementaires sont résumés dans le tableau ci-après :

Présence potentielle d'espèces protégées communes : Amphibiens Reptiles Mammifères terrestres/chiroptères Oiseaux Insectes

Végétations ou habitats naturels à enjeu, potentiels	Niveau d'enjeu écologique potentiel	Réglementation potentielle
-	Moyen / Fort / Très fort	Natura 2000

D'autres enjeux écologiques potentiels importants et/ou ayant des implications réglementaires sont-ils à considérer ?		OUI / NON
Espèces ou cortèges d'espèces à enjeu, potentiels	Niveau d'enjeu écologique potentiel	Réglementation potentielle
<p>Cortège de chiroptères (la zone de carrière est une zone favorable pour la chasse et un grand chêne présente des potentialités de gîtes pour des espèces comme la Barbastelle d'Europe). 4 espèces principales sont potentielles :</p> <ul style="list-style-type: none"> • La Barbastelle d'Europe • Le Murin à oreilles échancrées • Le Grand Rhinolophe • La Pipistrelle commune 	Moyen / Fort / Très fort	Aucune / Protection / Natura 2000
<p>Une espèce de mammifères protégée est potentielle :</p> <ul style="list-style-type: none"> • Le Genette commune 	Moyen / Fort / Très fort	Aucune / Protection / Natura 2000
<p>Une espèce d'oiseaux, le Petit Gravelot pourrait fréquenter le site de la carrière comme site de reproduction étant donné la présence de milieux favorables qui sont représentés par le secteur anciennement en eaux avec une végétation très rase et des matériaux d'une granulométrie favorable</p>	Moyen / Fort / Très fort	Aucune / Protection / Natura 2000
<p>Deux espèces de reptiles protégées sont potentielles :</p> <ul style="list-style-type: none"> • Le Lézard à deux raies • La Couleuvre d'Esculape 	Moyen / Fort / Très fort	Aucune / Protection / Natura 2000
<p>Une espèce protégée et patrimoniale est potentielle :</p> <ul style="list-style-type: none"> • L'Azuré du serpolet <p>En effet, des secteurs herbacés bien exposés à Serpolet sont présents au sein de la zone.</p>	Moyen / Fort / Très fort	Aucune / Protection / Natura 2000
Continuités écologiques potentielles	Niveau d'enjeu écologique potentiel	Réglementation potentielle
-	Faible / Moyen / Fort / Très fort	Oui / Non

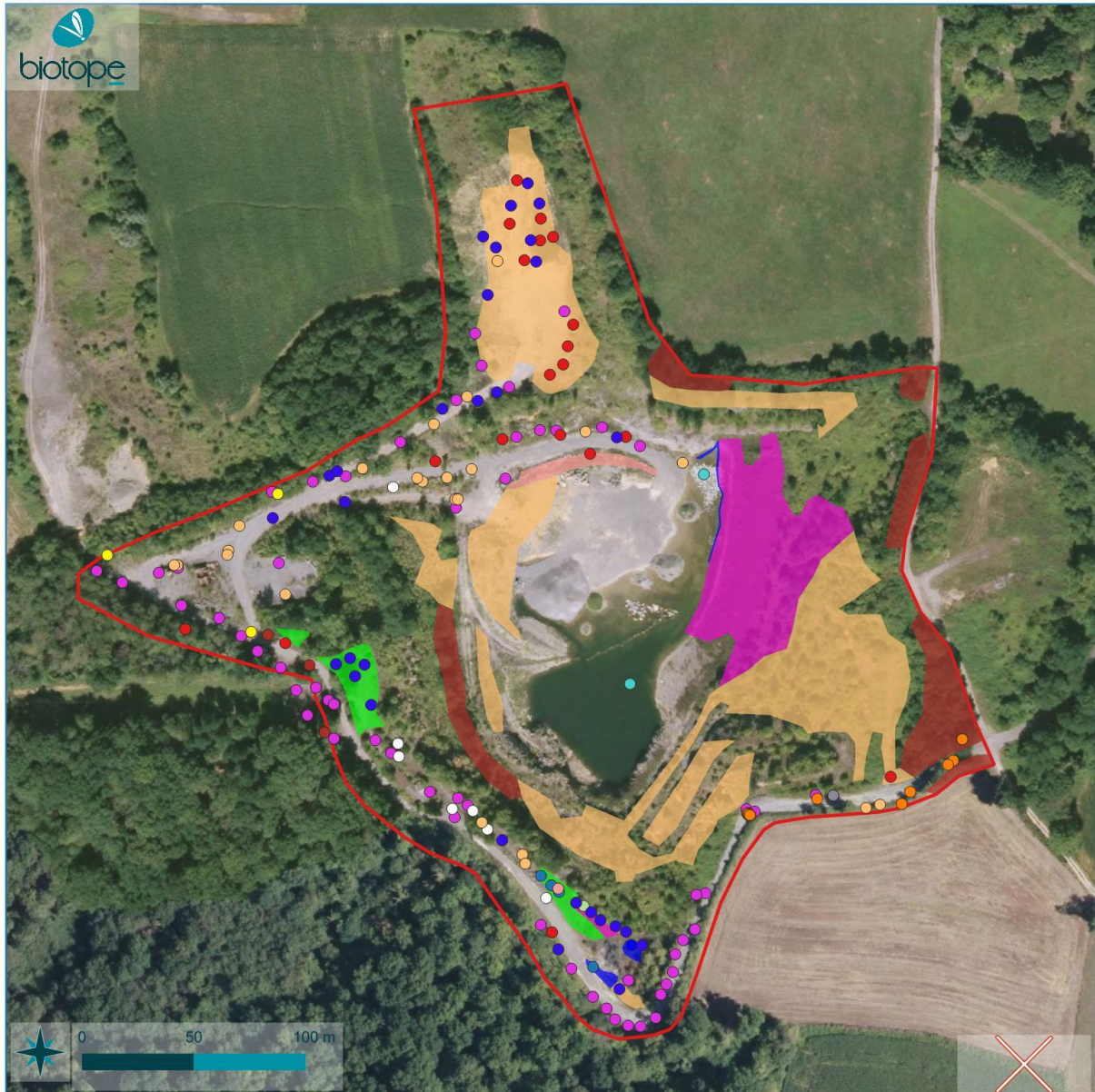
Présence d'espèces végétales exotiques envahissantes qui nécessiteront d'être prises en compte dans le projet ?	OUI / NON
---	-----------

Le repérage de terrain a d'ores et déjà permis de mettre en évidence les espèces végétales exotiques envahissantes suivantes au niveau du site d'étude :

Espèces végétales exotiques envahissantes	Importance des populations locales
Armoise des Frères Verlot (<i>Artemisia verlotiorum</i>)	Une station isolée / Quelques stations de taille réduite / Une ou plusieurs station(s) importante(s)
Bident à fruits noirs (<i>Bidens frondosa</i>)	Une station isolée / Quelques stations de taille réduite / Une ou plusieurs station(s) importante(s)
Buddleja du père David (<i>Buddleja davidii</i>)	Une station isolée / Quelques stations de taille réduite / Une ou plusieurs station(s) importante(s)
Conyze du Canada (<i>Erigeron canadensis</i>)	Une station isolée / Quelques stations de taille réduite / Une ou plusieurs station(s) importante(s)
Érigéron annuel (<i>Erigeron annuus</i>)	Une station isolée / Quelques stations de taille réduite / Une ou plusieurs station(s) importante(s)
Herbe de la Pampa (<i>Cortaderia selloana</i>)	Une station isolée / Quelques stations de taille réduite / Une ou plusieurs station(s) importante(s)

Lilas d'Espagne (<i>Galega officinalis</i>)	Une station isolée / Quelques stations de taille réduite / Une ou plusieurs station(s) importante(s)
Mélilot blanc (<i>Melilotus albus</i>)	Une station isolée / Quelques stations de taille réduite / Une ou plusieurs station(s) importante(s)
Onagre bisannuelle (<i>Oenothera biennis</i>)	Une station isolée / Quelques stations de taille réduite / Une ou plusieurs station(s) importante(s)
Onagre rosée (<i>Oenothera rosea</i>)	Une station isolée / Quelques stations de taille réduite / Une ou plusieurs station(s) importante(s)
Paspale à deux épis (<i>Paspalum distichum</i>)	Une station isolée / Quelques stations de taille réduite / Une ou plusieurs station(s) importante(s)
Robinier faux-acacia (<i>Robinia pseudoacacia</i>)	Une station isolée / Quelques stations de taille réduite / Une ou plusieurs station(s) importante(s)
Séneçon sud-africain (<i>Senecio inaequidens</i>)	Une station isolée / Quelques stations de taille réduite / Une ou plusieurs station(s) importante(s)
Souchet vigoureux, Souchet robuste (<i>Cyperus eragrostis</i>)	Une station isolée / Quelques stations de taille réduite / Une ou plusieurs station(s) importante(s)

Le site d'étude abrite par ailleurs une station de 3 pieds de Nigelle de Damas (*Nigella damascena*), espèce exotique naturalisée mais qui n'est pas considérée comme invasive par le CBNSA.



© TRSO - Tous droits réservés - Sources : ©BingMaps ©2020 Microsoft Corporation ©Digital Globe ©CNES (2020) Distribution Airbus DS ©Biotope (2021) - Cartographie : Biotope, 2021

SARL TRSO

Plantres exotiques envahissantes

Carrière de Laà-Mondrans et Loubieng

Aire d'étude

Stations surfaciques

Souchet robuste

Lilas d'Espagne

Mélilot blanc

Paspale dilaté

Buddleja de david

Robinier faux acacia

Stations ponctuelles

Armoise des Frères Verlot, Armoise de Chine

Bident feuillé, Bident à fruits noirs, Bident feuillé

Buddleja du père David, Arbre à papillon, Arbre aux papillons

Conyze du Canada

Erigéron annuel

Herbe de la Pampa, Roseau à plumes

Lilas d'Espagne, Sainfoin d'Espagne, Rue de chèvre

Mélilot blanc

Onagre bisannuelle

Onagre rosée

Paspale à deux épis

Robinier faux-acacia, Carouge

Sénéçon sud-africain

Souchet vigoureux, Souchet robuste

Principaux habitats d'espèces

Les principaux milieux favorables à la faune sur le site d'étude sont :



Ronciers/milieux ouverts et lisères

De nombreux milieux favorables aux reptiles sont présents au sein de la carrière.



Fourrés et zones arbustives

De nombreux secteurs de fourrés et de zones arbustives sont présentes au sein de la zone d'étude et favorable à la nidification de nombreuses espèces d'oiseaux du cortège des milieux ouverts et semi-ouverts.



Friches herbacées bien exposées à Origan

Des secteurs de strate herbacée bien exposées sont présentes et favorables à une espèce potentielle de papillon patrimoniale et protégée, l'Azuré du serpolet.



Vieux chênes et milieux ouverts et semi-ouverts

Des vieux chênes ont été observés et sont favorables pour des gîtes à chiroptères d'espèces plutôt arboricoles comme la Barbastelle d'Europe. La zone de la carrière est également favorable à l'activité de chasse des chiroptères.



Zone en eau/dépressions humides

Le point bas encore en eau est un milieu favorable pour la reproduction du cortège des amphibiens ainsi que les zones de dépressions qui se mettent en eau de manière temporaire au cours de l'année.



Arbres colonisés par le Grand Capricorne

Plusieurs arbres colonisés par le Grand Capricorne, coléoptère protégée et relevant de Natura 2000.





© Client - Tous droits réservés - Sources : ©Auteur (Amis), etc. - Cartographie : Biotope, 2021-09-16T15:56:08.341

SARL TRSO




Amphibiens et reptiles

Diagnostic faune-flore
Carrière de Laà-Mondrans et
Loubieng

Légende

 Aire d'étude

Amphibiens et reptiles (2021)

-  Couleuvre verte et jaune
-  Lézard des murailles
-  Rainette méridionale





© Client - Tous droits réservés - Sources : ©Auteur (Amélie), etc. - Cartographie : Biotope, 2021-07-27T14:47:43.6Z1

SARL TRSO




Insectes

Diagnostic faune-flore
Carrière de Laâ-Mondrans et
Loubieng

Légende

 Aire d'étude

Insectes (2021)

-  Cerf-volant (mâle), Biche (femelle), Lucane, Lucane cerf-volant
-  Flambé
-  Grand Capricorne (Le)

7 Appréciation du risque biodiversité

Sur la base des éléments précédents, le niveau de « risque biodiversité » sur le site est considéré comme INTERMEDIAIRE. Les critères ayant conduit à qualifier ce niveau de risque sont listés dans le diagramme ci-après.



Nota. : la présence d'espèces animales protégées mais communes (ex. : Hérisson d'Europe, Rougegorge familier...) correspond au risque réglementaire « standard » lié à la biodiversité. De telles espèces sont en effet présentes sur tous les sites présentant un minimum de caractère naturel.

RISQUE STANDARD

RISQUE INTERMÉDIAIRE

Le prédiagnostic a mis en évidence des enjeux écologiques entraînant des conséquences notables sur le projet.

La bibliographie et/ou les consultations a/ont mis en évidence plusieurs éléments représentant des enjeux écologiques. En effet, les données ZNIEFF, Natura 2000 et autres bases de données, montre la présence potentielle d'un cortège d'oiseaux de milieux ouverts et semi-ouverts avec des espèces patrimoniales et protégées. La présence du Petit Gravelot est également possible au sein du site étant donné la présence de milieux favorables à sa nidification au sein de la carrière (zones rudérales rases). La bibliographie précise également qu'un cortège de chiroptères avec plusieurs espèces patrimoniales et protégées, peuvent potentiellement fréquenter le site avec notamment la parcelle boisée attenante au site de la carrière pouvant abriter des arbres favorables aux gîtes.

Un zonage du patrimoine naturel localisé à proximité pourrait nécessiter la réalisation d'une étude d'incidences Natura 2000 (site FR7200784 – Château d'Orthez et bords du Gave).

Le repérage de terrain a révélé des enjeux écologiques avérés entraînant des conséquences significatives pour le projet : présence d'espèces de faune protégées, oiseaux, insectes, reptiles et amphibiens.

ET le repérage de terrain a révélé des enjeux écologiques potentiels entraînant des conséquences significatives pour le projet : possible présence de l'Azuré du serpolet, d'un cortège de chiroptères utilisant le site dans leur activité de chasse voire de gîte de reproduction avec la présence de vieux chênes ainsi que du Petit Gravelot.

RISQUE ELEVÉ

Des petits secteurs de zone humides ont été trouvés mais ne présentant pas d'enjeu fonctionnel particulier.

Le repérage de terrain a révélé la présence avérée ou potentielle d'espèces de faune protégées communes.

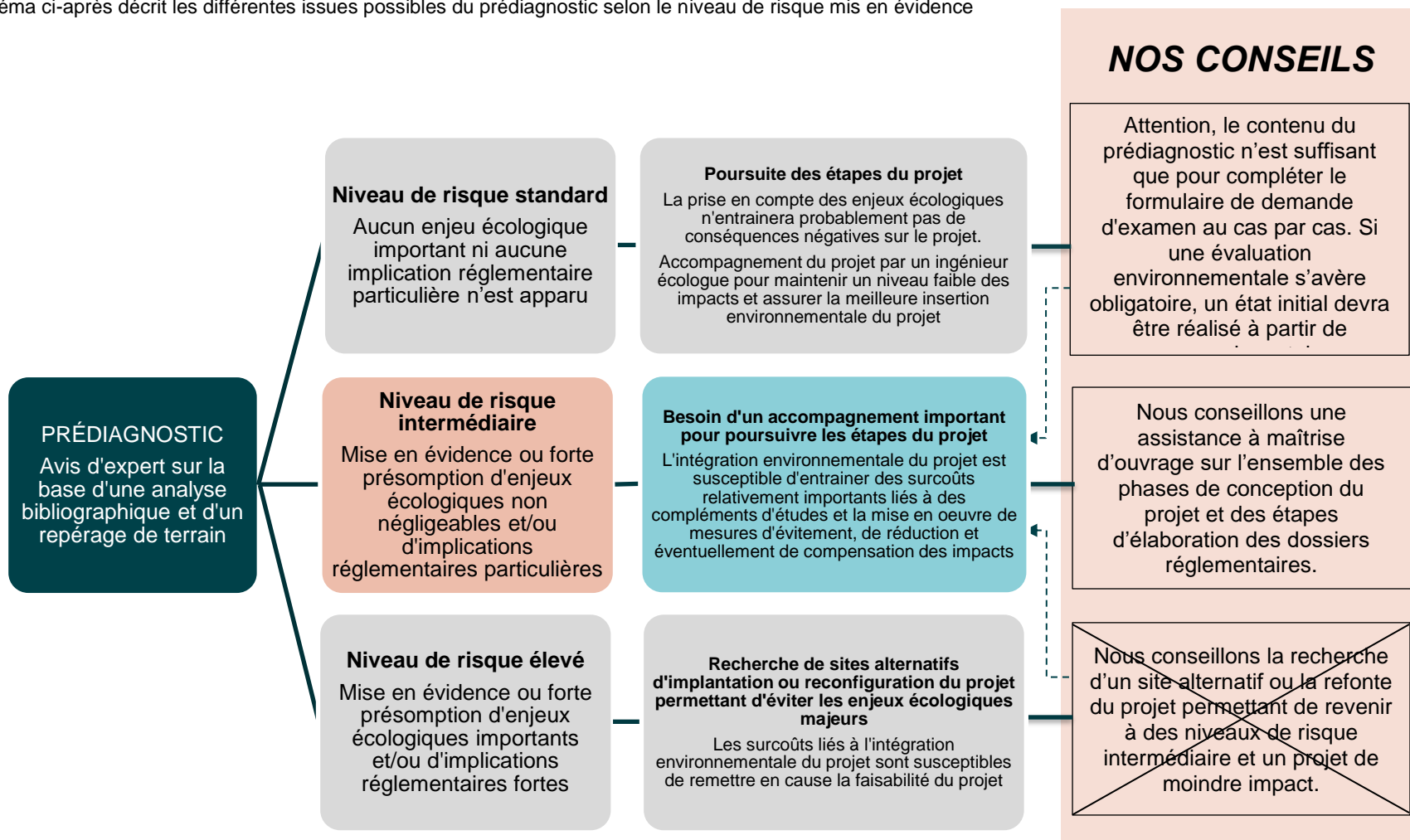
8 Bilan d'aide à la décision Nos recommandations

<p>Au regard du niveau de risque identifié faut-il remettre en cause la configuration du projet ou le choix du site pour l'implantation du projet ?</p>	<p>OUI / NON</p>	<p><input type="checkbox"/> Si aucune configuration alternative ou aucun site alternatif ne peut être défini, des mesures de compensation importantes seront à prévoir</p>
<p>Au regard du niveau de risque identifié faut-il réaliser des études complémentaires ?</p>	<p>OUI / NON</p>	<p><input checked="" type="checkbox"/> Diagnostic complet faune, flore sur un cycle annuel</p> <p><input type="checkbox"/> Diagnostic écologique ciblé sur un ou plusieurs groupes biologiques</p> <p><input type="checkbox"/> Diagnostic approfondi des continuités écologiques</p> <p><input type="checkbox"/> Inventaires des zones humides et/ou d'évaluation des fonctions des zones humides</p>
<p>Les études complémentaires doivent-elles cibler des groupes biologiques en particulier ?</p>	<p>OUI / NON</p>	<p><input checked="" type="checkbox"/> Habitats naturels</p> <p><input checked="" type="checkbox"/> Flore vasculaire</p> <p><input type="checkbox"/> Mollusques</p> <p><input checked="" type="checkbox"/> Insectes</p> <p><input checked="" type="checkbox"/> Amphibiens</p> <p><input checked="" type="checkbox"/> Reptiles</p> <p><input checked="" type="checkbox"/> Oiseaux</p> <p><input checked="" type="checkbox"/> Mammifères terrestres</p> <p><input checked="" type="checkbox"/> Autres expertises spécifiques Chiroptères</p>
<p>Des éléments biologiques particuliers sont-ils à prendre en compte dans le cadre de l'insertion du projet dans l'environnement ?</p>	<p>OUI / NON</p>	<p><input type="checkbox"/> Présence d'espèces de faune protégées</p> <p><input type="checkbox"/> Présence d'un cortège important d'espèces exotiques envahissantes</p>
<p>Compte tenu de la nature du projet et des enjeux écologiques identifiés, le présent prédiagnostic peut-il être exploité pour produire rapidement un dossier qui sera soumis à l'autorité environnementale ?</p>	<p>OUI / NON</p>	<p><input checked="" type="checkbox"/> Exploitation du contenu du prédiagnostic pour compléter le formulaire de demande d'examen au cas par cas qui sera adressé à l'autorité environnementale¹ ou encore dans le cadre de la demande de modification de zonage du PLU</p> <p><input type="checkbox"/> Le diagnostic des enjeux écologiques doit être approfondi grâce aux études susmentionnées</p>
<p>Le prédiagnostic a-t-il révélé des opportunités liées à la biodiversité compte tenu de la nature du projet ?</p>	<p>OUI / NON</p>	<p><input checked="" type="checkbox"/> L'utilisation de différents secteurs de la zone de projet pour contribuer à la conservation de l'un des enjeux écologiques mis en évidence</p>

¹ Art. R. 122-3 du décret n° 2016-1110 du 11 août 2016 relatif à la modification des règles applicables à l'évaluation environnementale des projets, plans et programmes

9 Les étapes à déclencher après le prédiagnostic écologique

Le schéma ci-après décrit les différentes issues possibles du prédiagnostic selon le niveau de risque mis en évidence



Glossaire

- **Continuité écologique** : Ensemble formé par des réservoirs de biodiversité et des corridors écologiques. Voir ci-après la définition des termes « Réservoir de biodiversité » et « Corridor écologique ».
- **Corridor écologique** : Espaces assurant des connexions entre des réservoirs de biodiversité, offrant aux espèces des conditions favorables à leur déplacement et à l'accomplissement de leur cycle de vie. Voir la définition du terme « Réservoir de biodiversité » ci-après pour plus de détails.
- **Enjeu écologique** : Valeur attribuée à une espèce, un groupe biologique ou un cortège d'espèces, un habitat d'espèce, une végétation, un habitat naturel ou encore un cumul de ces différents éléments. Il s'agit d'une donnée objective, évaluée sans préjuger des effets d'un projet, définie d'après plusieurs critères tels que les statuts de rareté/menace de l'élément écologique considéré à différentes échelles géographiques. Pour une espèce, sont également pris en compte d'autres critères : l'utilisation du site d'étude, la représentativité de la population utilisant le site d'étude à différentes échelles géographiques, la viabilité de cette population, la permanence de l'utilisation du site d'étude par l'espèce ou la population de l'espèce, le degré d'artificialisation du site d'étude... Pour une végétation ou un habitat, l'état de conservation est également un critère important à prendre en compte. L'enjeu écologique est indépendant du niveau de protection de l'élément écologique considéré et possède une connotation positive en termes de biodiversité.
- **Implication réglementaire** : Habitat ou espèce protégé que le maître d'ouvrage doit éviter de détruire afin de respecter la réglementation internationale, nationale ou locale. Voir le terme « Protégé » ci-après pour plus de détails.
- **Patrimonial** : Ce terme renvoie à des espèces, végétations ou habitats qui nécessitent une attention particulière, du fait de leur statut de rareté et/ou de leur niveau de menace à une échelle locale, départementale, régionale, nationale ou supérieure. Ce qualificatif est indépendant du statut de protection de l'élément écologique considéré.
- **Protégé** : Habitat qu'il est interdit de détruire ou espèce qu'il est interdit de chasser, pêcher, cueillir, détruire, et parfois transporter, vendre, acheter, à tous les stades de développement (œufs, jeunes, adultes) et produits dérivés (peaux, plumes, écailles...), selon une réglementation internationale, nationale ou locale. Pour certaines espèces, sont par ailleurs interdites, la destruction, l'altération ou la dégradation de tout ou partie de leur habitat de vie.
- **Réservoir de biodiversité** : Espaces dans lesquels la biodiversité, rare ou commune, menacée ou non menacée, est la plus riche ou la mieux représentée, où les espèces peuvent effectuer tout ou partie de leur cycle de vie (alimentation, reproduction, repos) et où les habitats naturels peuvent assurer leur fonctionnement, en ayant notamment une taille suffisante. Ce sont des espaces pouvant abriter des noyaux de populations d'espèces à partir desquels les individus se dispersent, ou susceptibles de permettre l'accueil de nouvelles populations d'espèces.
- **Risque biodiversité** : Risque lié à la biodiversité quant à la faisabilité d'un projet d'aménagement sur le site d'étude. Ce risque prend en compte le niveau d'impact potentiel du projet sur la biodiversité et l'ampleur des mesures d'évitement, de réduction d'impact et/ou de compensation qu'exigeront les services instructeurs.
- **Zonage d'inventaire du patrimoine naturel** : Surface reconnue pour son intérêt écologique, qui n'est pas protégée mais qu'il doit être prise en compte dans les projets d'aménagement du territoire afin d'y préserver la biodiversité.
- **Zonage réglementaire du patrimoine naturel** : Surface bénéficiant de dispositifs réglementaires destinés à assurer la pérennité des espèces et des habitats. En France, ces zonages sont notamment les suivants : Parcs Nationaux (PN) ; Réserves Naturelles Nationales (RNN) ; Réserves Naturelles Régionales (RNR) ; Arrêté Préfectoral de Protection de BIOTOPE (APPB ou APB) ; Sites Natura 2000 [propositions de Sites d'Importance Communautaire (pSIC), Sites d'Importance Communautaire (SIC), Zones Spéciales de Conservation (ZSC), Zones de Protection Spéciale (ZPS)] ; sites classés et sites inscrits quand ils concernent des éléments du patrimoine naturel.



Il existe trois catégories de zonages d'inventaire du patrimoine nature : les Zones Naturelles d'Intérêt Écologique, Floristique et Faunistique (ZNIEFF) de types I et II et les Zones Importantes pour la Conservation des Oiseaux (ZICO).



Siège social :

22 boulevard Maréchal Foch - BP58 - F-34140 Mèze

Tél. : +33(0)4 67 18 46 20 - Fax : +33(0)4 67 18 65 38 - www.biotope.fr